

Бошко ИКОВИЋ*

ДОЛИНА РИЈЕКЕ ЗЕТЕ - БЈЕЛОПАВЛИЋКА РАВНИЦА - И АНТИЧКА ДУКЉА

ABSTRACT: *In this article, author deals with the mutual influence of the valley of river Zeta and the Roman city of Doclea in the different segments in the period from the I (first) to the IV (fourth) century.*

KEY WORDS: *River Zeta, Bjelopavlička plain, Doclea, Roman civilisation*

Ријека Зета се формира у сјеверном дијелу Никшићког поља а губи у његовом јужном дијелу, у понорима Сливља. Након 3 km подземног тока извире испод превоја Планинице као извор Глава Зете (Перућица) на надморској висини од 74 m. Као релативно мирна равничарска ријека тече вијугавим током од око 42 km до ушћа са Морачом, под зидинама античке Дукље. Може се сматрати најзначајнијим водотоком у сливу Скадарског језера са знатно пространијим сливом и богатством воде од Мораче. На потезу од Главе Зете до ушћа са Морачом, Зета прихвата са лијеве стране 11, а са десне осам притока. Уз ове притоке ту је и седам извора уз само корито ријеке. Велико сливно подручје утиче на ниво њеног водостаја, који варира у зависности од годишњег доба и количине падавина, до невјероватних 12 метара. Долина ријеке Зете (Бјелопавлићка равница) има просјечну надморску висину од око 55 m. Простире се у правцу југоисток-сјеверозапад, у дужини од око 18 km, ширине од 2,5 до 8 km и захвата површину од око 55 km² (слика 1).

О поријеклу и значењу имена Зета, (Зента, Гента) тумачења су подијељена између оних који коријен траже у хидронимији и оних који сматрају да поријекло треба тражити у области кроз коју протиче. Чињеница је да се, у до сада познатим писаним изворима, први пут помиње Зента око 1080. год. код византијског историчара Кекавмена у значењу града. (Стефан Војислав – тропарх у градовима Далмације Зенти и Сто-

* Завичајни музеј Даниловград.

ну). Облик Зета појављује се у повељи Стефана Немање Сплићанима око 1190-92. год¹.

Под утицајем медитеранске климе, уз повољне хидролошке услове, заштићеност од снажних вјетрова као и комуникационе могућности са сусједним просторима, долина Зете представља погодан природни амбијент за живот човјека.

На основу археолошких рекогносцирања, истраживачких активности и до сада прикупљених података, на овој територији је могуће пратити различите сегменте људских активности у континуитету од неолита до савремености.

У току илирског периода, на овом простору је лоцирано илирско племе Доклеати. Назив овог племена узима се као основа за именовање римског муниципијума Доклеа. (Овдје је важно напоменути да Ристо Радуновић оставља могућност да је тај назив хидронимског карактера односно да садржи првобитни апелатив - двије текуће воде (двије ријеке, du+kley).

Код Плинија у I вијеку нове ере налазимо податке о бројности Доклеата, гдје се помињу чак 33 декурије, као и подаци о вуни илирских оваца и хваљењу доклеатског сира.²

На простору Бјелопавлића регистрован је велики број градинских насеља, утврђеног и неутврђеног типа и мноштво тумула. (Ил.: бр. 1, бр. 2, бр. 3)

Као карактеристична издваја се градина на брду Тараш у непосредној близини Даниловграда.

Директном проспекцијом терена констатују се прилично очувани остаци градинског на-



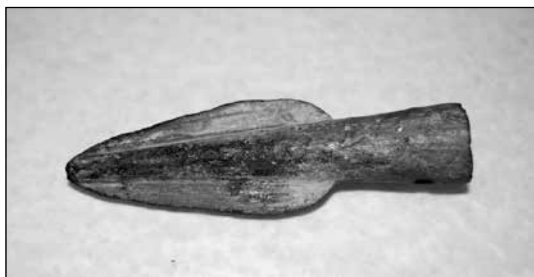
Слика 1. Ток ријеке Зете кроз територију општине Даниловград



Ил. 1. Тумул са некрополе Фрутак Даниловград

¹ V. Nikčević, O imenu Zeta (Zenta, Genta), *Kulturno nasljeđe - radovi kulturološkog fakulteta na Cetinju*, Cetinje 1985, 131-153

² Branko Babić, *Spuz i njegova okolina*, Cetinje 2007, 17-60



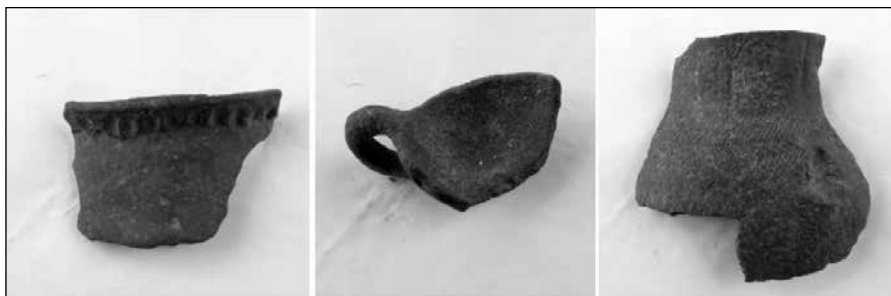
Ил. 2. Пламенасто илирско копље од бронзе из Пјешиваца

сеља. Одбрамбени зид обухвата читав простор који је оквирних димензија 160 x 35 m. Очувана висина је просјечно од 0,6 до 1m а ширина му је од 1 до 1,5 m. На јужној страни бедема уочава се улаз у градину са очуваном приступном стазом ширине око 2,5 m. Унутар бедема видљиви су остаци најмање 15 објеката чије су просјечне димензије 7 x 4 m са висинама нешто преко 1m. Пада у очи прилично солидна градња са обострано притесаним лицем зидова. На највишој коти градине налази се и највећи објекат димензија 16,4 x 5,5m, дебљине зидова до 1m и очуване висине око 0,5 m у чијој непосредној близини су пронађени уломци типичне 'градинске керамике'.

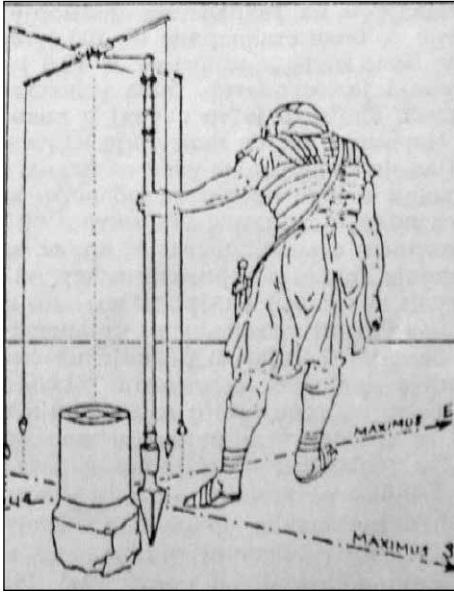
Успостављањем римске доминације – почецима градње муниципијума и пута Скадар-Нарона (ушће Неретве у Јадран) креће и период примјене правних, економских и социјалних норматива римске државе.

Према правном нормирању цјелокупна освојена територија бива стављена под јурисдикцију Рима а по власничким односима дијели се на државно (*ager publicus*), приватно (*ager privatus*) и заједничко – пашњаци и шуме (*ager compascuus et silvae*).

Најплодније земљиште које је припадало домородачком становништву конфискацијом постаје државно (*ager publicus populi Romani*). Држава га даје на управљање муниципијалној заједници (*ager adtributis*) под условом да се мора обрађивати уз одговарајући порез у приносу или новцу (*vectigal*). Парцелација земљишта је вршена према унапријед одређеном обрасцу (*ager centuriatus* или *limitatus*). Тај посао су



Ил. 3. Илирска керамика



Ил. 4. Римски геометер са громом
(I. Popović *Antičko oruđe od gvožđa u Srbiji*)

обављали громатици (*gromaticus, mensor, agrimensor*) а користили су справе за мјерење (громон, стела и грома). (Ил. бр. 4)

Јединица која је најчешће коришћена за геодетску мрежу био је квадрат (*centuria quadrata*) са страницом од 20 акатуса – 710 метара. Главне осовине једне центурије су биле *decumanus maximus* и *cardo maximus* а оне се по правилу поклапају са путањом сунца од истока ка западу и правцем сјевер-југ. Почетна тачка центуријације обично се налазила у граду или његовој непосредној близини. Након постављања аксијалних линија трасирани су секундарни путеви који су представљали границе центурија на правилним растојањима најчешће око 2400 стопа.³

На простору о којем је ријеч и данас се називају трагови оваквих лимитација на катастарским подлогама, топографским картама, мрежи локалних путева и братственичким и племенским међама.

Паралелно са овим периодом (I вијек н.е.) долази и до појаве новог типа руралних насеља на имањима ратних ветерана - такозваних вила рустика (*rus, ruris*-село). Поред тога што су то често комплекси високог квалитета, као луксузне резиденције и палате, оне су имале и своју економску компоненту као центри руралних економија.

Археолошким рекогносцирањем констатовани су остаци најмање пет таквих објеката на административном простору општине Даниловград. Будући да нити један од тих локалитета није систематски истраживан, немогуће је дати детаљнији опис или класификовање. Остаје нам да аналогично са познатим и истраженим, закључујемо о њиховом значају, величини и функцији на нашем простору.

Најиндикативнији остаци једне виле рустике и могућег латифундијског имања налазе се у атару села Луке на локалитету Зиданице. Непосредно уз овај локалитет налази се и некропола са спаље-

³ I. Popović, *Antičko oruđe od gvožđa u Srbiji*, Beograd 1988, 193-196.

ним и инхумираним покојницима као и једном засведеном зиданом гробницом. (Ил. бр. 5)

Интересантним и прилично интригантним чини се локалитет Сиге који је удаљен свега 700 метара јужно од Зиданица. Са овог локалитета потичу репрезентативни примјерци камене пластике и монументални (фрагментовани) архитектонски елементи. (Ил. бр. 6)

Камен као основни материјал за градњу и украшавање објеката, у римском периоду, вађен је са и данас активних мајдана Височица и Маљат код Спужа. (Ил. бр. 7)

Према познатим нормативима, радовима у каменолому су руководили инжењери (*psihophi*) а породице радника су живјеле у мањим насељима поред мајдана. Радници (*artifices metallici, lapicidarii, servi a lapicidinis*) су вадиле камене блокове и грубо их обрађивали на самом мајдану. За пренос блокова коришћене су рампе, различитих нагиба, преко којих су колицима са дрвеним точковима превозени до мјеста за претовар и даљи транспорт. У нашем случају то је десна обала потока Риманић, који протиче у непосредној близини мајдана и увире у Зету узводно од моста у Спужу. Ту су полуобрађени блокови камена товарени на сплавове и транспортовани до радионица за финалну обраду и уградњу. Тамо су их прихватили мајстори за споменике (*lapidarii*), гравери и резбари (*lapicidia*) и мајстори за глачање и поли-



Ил. 5. Остаци хипокауста са локалитета Зиданице



Ил. 6. Архитектонски елементи са локалитета Сиге



Ил. 7. Мајдани Височица и Маљат

рање (*quadratarī*).⁴ Директан и уједно симболичан доказ за овакву тврђу - претпоставку транспорта - су и данас видљиви (при љетњем водостају) сирови блокови у кориту Зете код Причелја.

Због ерозије и различитих интервенција на обалама данас је тешко прецизно лоцирати мјесто гдје је обављан истовар. Само на основу видљивих интервенција у кориту Зете - код Врањских нива, може се претпоставити евентуална локација излазне рампе.

Поред камена и креча као везивног средства, значајну улогу у градитељству Рима заузимају и керамички-цигларски производи (опеке, тегуле, црепови и сл.) Комплетна производња овог материјала - од вађења глине, њене обраде, обликовања сирових пороизвода до финализирања односно печења - организована је на локалитетима који обилују квалитетном глином као основном сировином. Позната су нам два таква локалитета уз десну обалу Зете у њеном средњем току - између Даниловграда и Спужа.

На првом, чији је назив Црквине, приликом сондажних археолошких истраживања пронађена је већа количина различитих цигларских производа, трагови керамичких пећи, једна зидана гробница и темељи једног већег објекта (могуће вила рустика?).

Са локалитета Кољат потичу тегуле, утеге за рибарске мреже и већа количина опека различитих облика и димензија.



Ил. 8. Цигларски производи са локалитета Црквине И Кољат

⁴ I. Popović, n.d.210-212.



Ил. 9. “Пристаниште” Поступ

У самом кориту ријеке, непосредно уз оба локалитета, констатована је такође већа количина керамичких фрагмената. Издвајају се деформисани и слабије печени комади – ‘шкарт’ међу потпуно здравим ‘некоришћеним’ фрагментима. (Ил. бр. 8)

На локалитету Поступ-топоним Базагур - гдје се са лијеве стране уливају у Зету два водотока - Љутотук и Врањак, видљива је, при већем водостају, прилично прецизно грађена рампа за утовар. Ширина рампе и правилност прилазног пута неодољиво асоцира на - ‘пристаниште’- за утовар пољопривредних и сточарских производа.

Димензије и контурни цртеж указују да се ради о прецизно планираном и функционално грађеном објекту. (Ил. бр. 9)

Локалитет је и данас путно повезан са већ поменути локалитетима Сиге и Зиданице. Ако се овоме додају резултати подводног рекогносцирања корита ријеке Зете и терасасто уређене обале,⁵ које је могуће пратити од Слапа на Зети до Врањских њива, онда се веома оправданом чини теза о пловности ријеке Зете и њеном интензивном коришћењу за транспорт различите робе из агера ка муниципијалном центру. (Ил. бр 10)

Дакле, релативно висок степен развијености пољопривреде, бројност домородачких декурија, центуријација простора, магистрални правац Нарона – Скодра, репрезентативни религијски објекти, виле рустике са хипокаустима те производња квалитетног грађевинског материјала - недвосмислено указују на потпуну повезаност Дукље и бјелопавлићког простора у свим сферама тадашњег друштвеног живота.

⁵ S. Vučinić, Neki rezultati rekognosciranja korita i obala rijeke Zete. *Sto dvadeset godina od oslobođenja Podgorice*, Zbornik radova sa naučnog skupa Podgorica 2-3 decembar 1999, Podgorica 2000, 585-596.



Ил. 10. Керамички и метални налази са рекогносцирања корита ријеке Зете

Boško IKOVIĆ

VALLEY OF RIVER ZETA – BJELOPAVLIĆKA PLAIN AND DOCLEA

Summary

The geographic location, favorable climate, hydrological conditions and geological feature of the valley of river Zeta make it a very favorable space to live and work from prehistoric to modern times. These circumstances are skillfully used in the period of formation and development of the Roman municipium Doclea, at the mouth of the river Morača and Zeta, near Podgorica, leaving plenty of traces, archaeological sites and artifacts as illustrative testimony of Roman domination in this area. Valley of river Zeta - Bjelopavlička plain, in many areas, had a strong influence on the creation and development of ancient Doclea. In addition to the fact that the name of the town derives from the name of the Illyrian tribes Docleati, this area was an important resource for the supply of necessary goods such as agriculture food products and the required building materials. Quality clay, which is abundant in this valley, was the basis ofr the production of the whole range of different ceramic products, as well as a rich find of stone at the site Visočica provided sufficient amount of irreplaceable building materials of high quality. Zeta, as quiet lowland river allowed very convenient transportation of these products and, consequently, represented roadway of utmost importance.