

ПРИЛОЗИ

Марга ВУКОТИЋ ЛАЗАР, Наташа ДАНИЛОВИЋ ХРИСТИЋ,
Ђурђија БОРОВЊАК ВУКОТИЋ

ПРВИ БУДИСТИЧКИ ХРАМ У ЕВРОПИ (1929-1944)

*Историјски услови који су довели до формирања колоније Калмика у
Београду, изградње и рушења њиховог верског објекта¹*

ABSTRACT: *As a part of the numerous groups of refugees from the Russian Empire after the October revolution in the period from 1920 to 1941, five hundred Kalmyks moved in to Belgrade and found their shelter here. Kalmyks are people of the Mongolian origin, having Buddhist-Lamaist national religion. Among the refugees there was a number of monks and the higher priest Manchuda Borinov (1872-1928), contributing greatly to the initiation of activities aiming to obtain the space for their religious purposes shortly after the immigration. In accordance with their religion, calmly and unobtrusively, Kalmyks gained affinity of the Serbian authorities and the Minister of Religion himself, who assigned them one thousand dinars monthly support for the maintenance of the rooms, later the Temple in Belgrade, although the Buddhist confession was not recognized by the State Constitution. Besides understanding and support of the authorities, the construction of the Temple was helped by the numerous donors. The first to offer their support to Kalmycs were the manufacturer Miloš Jaćimović (1858-*

* Марга Вукотић Лазар је историчар умјетности а Наташа Даниловић Христић инжињер архитектуре и Урбанистичком заводу Београда. Ђурђија Боровњак Вукотић је историчар умјетности у Историјском архиву Београда.

¹ Рад под насловом "The Kalmyks Colony and Construction of the First Buddhist Temple in Belgrade and Europe", од истих аутора и у скраћеном облику, излаган је на Међународној конференцији "Архитектура и идеологија", Београд, 28-29. септембар 2012, организатори: Архитектонски факултет Универзитета у Београду, УЛУПУДС, Одбор Награде „Ранко Радовић“, Филозофски факултет Универзитета у Београду, ИАУС, Факултет техничких наука у Новом Саду и Задужбина Илије Милосављевића Коларца. Апстракт у зборнику ISBN 978-86-7924-083-5 стр. 34, цео рад на ЦД-у, стр. 86-93.

1940), by conceding them the complex of family property in 1928 in order to establish the Kalmyk colony there. The president of the Colony, ex colonel of the Russian Army Abuša Aleksejev initiated activities for the construction of the Buddhist temple in this location in Belgrade. The Temple was already sanctified the next year, on December 12th 1929, in the presence of the entire Belgrade Buddhist Colony. The construction of the first Buddhist temple in Europe was the greatest event in the life of Kalmyks in exile. As an attraction, in 1930 the temple got its place in the „Guide through Belgrade“, and the street where it was situated got the name „Buddhist street“.

KEY WORDS: *Belgrade, Russian refugees, Colony, Buddhism, temple*

Долазак Калмика у Београд и њихово прихватање

Крајем друге деценије XX века, превирања на светској историјској и политичкој сцени довела су до расељавања и пресељења читавих етничких група. Велика и разнородна руска избегличка колонија добила је уточиште и безрезервну помоћ у Краљевини Срба, Хрвата и Словенаца (Јовановић, 1996). Као део бројне групације избеглица Руске империје, након Октобарске револуције, у периоду од 1920. до 1941. године, у Београд се доселило и нашло уточиште око пет стотина калмичких избеглица. Религиозна историја групе западномонголских племена Оријата (предака Калмика) у неодвојивој је спрези са политичком и етничком историјом овог народа. Као крвни сродници куће Џингис-кана², Оријати су имали привилегован положај на просторима горњег тока Јенисеја, где су заузели територију западне Монголије, познате под називом Џунгарија. Период процвата Калмичког каната је XVIII век. Тибетански будизам је брзо заузео важно место у оријатском друштву и тако умногоме допринео и формирању калмичког етноса. Стожер калмичке идеолошке позиције била је будистичка вера, супротстављајући се политичким и верском ограничавањима које су донели крај XIX и почетак XX века.

² Др Еренжен Хара-Даван (1885-1941), лекар по струци и један од најеминентнијих међу ретким калмичким интелектуалцима тога доба, написао је књигу под насловом „Џингис-Кан као војсковођа и његово наслеђе, Културно-историјски прилог монголској историји XII-XIV века“ и објавио је у Београду о свом трошку 1929. године. Годину дана пре тога, као најаву објављивању књиге, одржао је предавање на Београдском универзитету под називом „Џингис -кан и најезда Монгола у Европу“, истичући значај овог народа за просторе Русије, али и Балкана. Ово је уједно био први научни рад који је написао један Калмик, након скоро три века, а повод за то је било седам векова од Џингис-канове смрти.

Након Октобарске револуције, од Кине до Балкана, бројне забране, између осталог и природног испољавања јединственог принципа *homo religiosus*, најавиће нови светски поредак и проглашаваће нове идеологије - новом и једином религијом. У периоду од 1920. до 1930. године сви будистички храмови у Калмикији су срушени, а Калмици који су већином били војници, уз армије генерала Антона Ивановича Дењикина (1872–1947) и барона генерала Петра Николајевича Врангела (1878-1928), напуштају земљу и све до 1957, када им је омогућен повратак, снажно чувају будистички *сангхе* који је стожер данашњој Републици Калмикији. Тако су се ови синови Амура из Бумба, земље јуначког епа Џангар, сплетом историјских и свих осталих околности, обрели на њивама и ливадама иза “Цветкове пијаце”³ (Ђурић-Замоло, Недић, 1994) настањујући улице периферних насеља око Булеvara Краља Александра (Поповић, 1939).

Београдски Калмици важили су за миран, ненаметљив и вредан народ. У својој земљи одликовали су их атрибути одличних коњаника, такође су били добри пољопривредници и запажени војници. У Београду, у емиграцији, најчешће су се, са само њима знаном стрпљивошћу, бавили најтежим физичким пословима. Неки од њих имали су и своје коње а бавили су се и земљорадњом. Њихова деца похађала су школу заједно са београдским малишанима. И поред простора намењеног за школу у будистичком храму, калмичка деца су се, дозволом управе школовала у основној школи „Ђирило и Методије“.⁴ У школи су имали и свог наставника за предмете будистичке веронауке, руског и калмичког језика, доктора филозофије Ердне Николајев⁵, председника Руско-калмичке колоније у Београду, који је био запослен и као чиновник у Општини града Београда.⁶

Од самог почетка у српској и београдској средини, Калмици су били окружени разумевањем и подршком у њиховим напорима

³ Овај назив је означавао територију са обе стране данашњег Булеvara краља Александра, од Липовог лада до Зеленог брда и од Звездаре до Пашиног брда. У овом крају је била кућа и циглана Милоша Јаћимовића, кућа и башта Денка Стојановића и кафана Цветка Јовановића позната као „Цветкова механа“.

⁴ ИАБ, фонд ОШ “Ђирило и Методије”, уписници под инв. бр. 5, 8 и 9. У уписницима школе, међу биографским подацима калмичке деце могу се ишчитати и подаци о њиховим родитељима, па се види да су њихова занимања најчешће била радничка; тек понеко од Калмика био је занатлија, кројач или кочијаш.

⁵ др Ердне Николајев је био угледан интелектуалац међу Калмичима. Написао је две студије од значаја за ову тему: “О Томасу Масарику” (1932), *Народна одбрана* бр. 44, Београд, п. 2-3; “Калмици, њихова историја, култура и уметност, Београд” (1932), *Живот и рад* књ. XIX, св.19, п. 909-915.

⁶ ИАБ, Писмо др Ердне Николајева председнику Општине града Београда, фонд ОГБ, ф-29-Р-7-1934.

да очувају веру и национални идентитет, уосталом као и сви остали представници руске емиграције (Suchy, 1932). Поставља се питање да ли смо као друштво увек и према свима били подједнако толерантни или се степен трпељивости временом мењао, у складу са другим друштвеним променама у области политике, идеологије, религије, благостања и кризе? Толеранција или трпељивост као појам из области друштва, културе или религије односи се пре свега на колективну и појединачну праксу прихватања и сарадње са особама које нису исте вере, не мисле на исти начин, имају другачији политички став или се разликују по неком другом основу. Из тог разлога је формирање калмичке колоније и изградња будистичког храма у периоду између два светска рата, један од најафирмативнијих примера за ту врсту отворености београдске средине. Из данашње перспективе, када још увек немамо довољно сазнања о далеким културама и религијама, упркос могућностима које нам пружају бројни медији (пре свега телевизија и интернет) и популаризација путовања, нисмо сигурни каква су реална сазнања имали становници ондашњег Београда, у време када су се први пут сусрели са припадницима далеког народа, са њиховим необичним изгледом, навикама и посебно са њиховом религијом, те да ли је општа друштвена атмосфера била испуњена толеранцијом и инклузијом или супротно томе - ксенофобијом и предрасудама? Можда је другачије и до тада невиђено, било довољно интересантно да постане и прихваћено?

Основне карактеристике будистичке вере и архитектонске одлике храмова

Велике расправе су вођене о томе да ли је будизам религија или филозофија. Ђузепе Тучи, професор индијских и далекоисточних религија и филозофија, санскрta и тибетског, сматра ова питања „безначајним“, јер у Индији оне никада нису биле одвојене. Будизам је настао током VI и V века п. н. е. у атмосфери великих интелектуалних расправа, као нов одговор на стара питања: како зауставити ток живота, који је због своје непостојаности бол и како постићи стање нирване (Тучи, 1982). Тачан датум увођења будизма у Кини, проблем је који историчари још решавају, али се претпоставља да је до тога дошло у првој половини I века н.е. (Ju-Lan, 1983). Појмови „кинески будизам“ и „будизам у Кини“ нису обавезно синоними. Извесне школе „кинески будизам“ су се ограничавале на религијску и филозофску традицију Индије, без успостављања везе са традицијом Кине, док је „кинески будизам“ облик будизма који је у тесној спрези са кинеском филозофском традицијом (Ju-Lan, 1983). Током вековног постојања будизам се раз-

вија и модификује, креће у многим правцима, који добијају својства независних система. Извесни обрасци остају непромењени, међутим, смисао се допуњује и разликује од школе до школе, од раздобља до раздобља, док је терминологија углавном истоветна (Туџи, 1982).

Будизам је доктрина која има за циљ потпуно умирење чула, заснивајући се на четири истине које је Буда⁷ кроз своје медитације открио: живот је бол и патња, карактерише га пролазност, сав бол потиче из једног извора – наклоњености животу и жеље да се буде срећан, уколико се отклони узрок и одбаци жеља, бол ће изгубити свој разлог постојања. Прихватање тзв. „средњег пута“ који води између два екстрема, аскетизма и хедонизма, је најпожељнији начин живота. Верујући у реинкарнацију, будисти прихватају утицај дела почињених у претходном животу, руководећи се филозофијом узрока и ефекта (карме), а једино стање нирване, тј. потпуног просвећења, може да прекине круг поновног рођења. Ова религија-филозофија је утицала на стварање цивилизација у Азији и изградњу националног идентитета, у смислу прихватања несталности, као основе живота, а сам ток живота одговара кармичком процесу, чије је средиште и покретач људска воља (Туџи, 1982). Њени следбеници се управљају кодексима понашања као што су толеранција, ненасиље и коегзистенција са другим веровањима и идеологијама. Религиозни обреди и празници у будизму се разликују, у зависности од земље, епохе или школе, али свима је заједничко поштовање историјске личности Буда (Балта, 2006).

Изглед будистичких храмова се такође разликује у зависности од земље, локалних климатских услова, расположивих грађевинских материјала, утицаја традиција и култура различитих народа и њихових међусобних мешања, друштвених услова и материјалног богатства, као и времена настанка, што је видљиво у обликовној појави храмова, њиховој величини и декорацији. Поједини храмови су делови великих комплекса, нпр. манастира или краљевских палата, подигнути на значајним и светим местима, са фортификацијама, са пратећим објектима - школама и болницама. Храмови се по могућству лоцирају тако да се обезбеди тишина потребна за молитве и медитацију и оствари хармонија са природом. Основна карактеристика у организацији основе је једноставан унутрашњи простор, квадратног или правоугаоног облика. У већим храмовима централни део – сакрална арена је оивичена стубовима. Због утицаја поднебља и климе, храмови имају обавезан трем на улазном делу, са стубовима, који се понекад простире око целог средишњег корпуса. У храм се улази босоног, те се обућа оставља на

⁷ Сидхарта Гаутама, рођен око 553 п.н.е. као владар, у племену Сакија, на граници данашње Индије и Непала.

улазу/трему. Обично стрм кров наткриљује целу грађевину. Однос према природи се јасно огледа у пространим и уређеним двориштима која окружују храм са доминирајућим зеленилом, воденим површинама, скулптурама и другим пратећим објектима. Мотиви су свето боди дрво из породице смокве, испод кога је Буда медитирао и достигао нирвану и лотос као симбол будизма и духовног открочења.

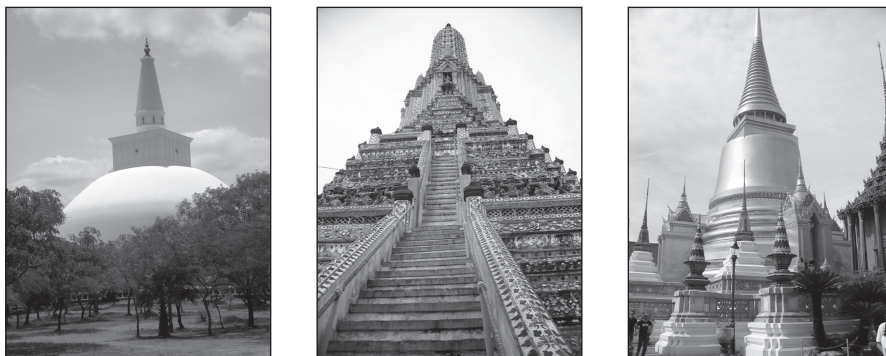


Сл. 1. Једноставна основа будистичког храма и китњаста стил спољашњости (Банкок, Тајланд)

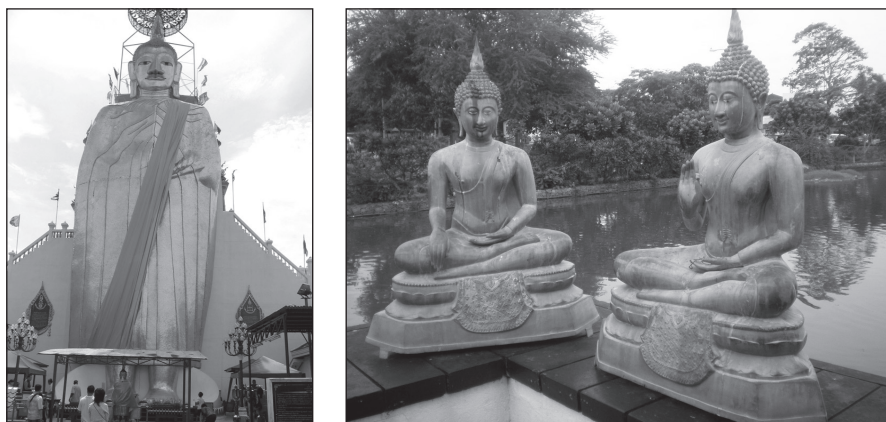
Ступе су посебне грађевине, више скулптуралног карактера, које се налазе у близини храмова или као меморијали на светим местима. Њихова основа је кружна, грађене су од камена или опеке, као „пуне“ грађевине, са занемарљиво малом унутрашњом просторијом у односу на цео волумен, у којој се чувају реликвије. Споља су углавном глатке, малтерисане или обложене неким материјалом (мермерним плочама, златом), док су неке друге (нпр. кмерске) грађене степенасто и богато декорисане скулптурама од разнобојне керамике (чувари у виду богова или животиња попут тигра, са цветним мотивима и сл.). Њихов облик преузет је од облика листа боди дрвета, што се сагледава у вертикалном пресеку. Могу бити најразличитијих димензија, од минијатурних до колосалних.

Будине статуе, пред којима се верници моле и остављају дарове, могу се наћи у најразличитијим величинама и положајима тела, који симболизују различите радње и стања духа, изведене у различитим материјалима. Стојећи Буда је онај без страха, седећи Буда заузима позу „цвета лотоса“ или медитације и држи руке у крилу, такође седећа скулптура на којој прстима леве руке додирује земљу симболизује тренутак када је демон покушао да прекине његову концентрацију за време медитације изазвавши земљотрес, у пози објашњења или учења, када Буда преноси своја знања следбеницима, он прстима једне руке формира круг и може бити како у

седећем тако и у стојећем положају и финално, лежећи Буда представља тренутак достизања нирване и упокојења. Њихова материјализација је најразличитија, најчешће су од камена, али постоје и бројне статуе од злата (изливане или опточене) или драгог и полудрагог камења (нпр. цела фигура од жада или богато украшена итд.).



Сл. 2. Ступа – облик изведен из листа индијске смокве (Шри Ланка, Тајланд)



Сл. 3. Будине статуе (Тајланд, Шри Ланка)

Изградња калмичког будистичког храма у Београду

У периоду између два светска рата, иако је становништво Београда било доминантно православне вере, грађене су и богомоље за потребе других конфесија (Група аутора, 2009). У то време на територији Београда изграђена је синагога у улици Маршала Бирјузова,

чија изградња је започела 1924, а освештана је и отворена 1926. године. Једна синагога се налазила у непосредној близини до XIX века, али је срушена у процесу урбанизације. Синагога у Земуну саграђена је 1850. и данас није активна као храм, али је Јеврејска општина покренула поступак за њен повраћај. Друга земунска синагога срушена је 1941. Бајракли џамија, саграђена између 1660. и 1688. године (раније Чокаци Хаџи-Алијина џамија) сачувана је и налази се у Господар-Јевремовој улици 11 и данас је једина преостала исламска богомоља од 273 џамија и месцида колико их је у турско доба било у Београду (Челеби, 1967, Ђурић-Замоло, 1977). На Звездари, у улици Краља Александра 264, пре Другог светског рата купљена је прва зграда за потребе баптистичке цркве, а до тада је ова верска заједница функционисала у изнајмљеним просторијама. Данас у Београду функционишу три баптистичке цркве, а најпознатија, у улици Слободанке Данке Савић 33, код Цветкове пијаце, је тренутно у реконструкцији. Више римокатоличких цркава и самостана на територији Београда и Земун је активно вековима. У периоду 1926-1933. године на земљишту између Брегалничке и Поп Стојанове улице, у близини Црвеног крста, саграђена је и црква Св. Антуна Падованског, по пројекту словеначког архитекте Јосипа Плечника.

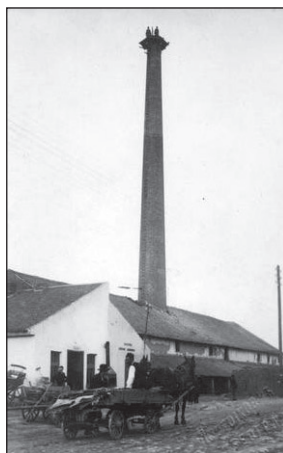
О београдским Калмицима и њиховом храму у домаћој историографији писано је спорадично (Латичић, 1988, Šmitek, 1990, Миленковић, 1995). Будистички храм се налазио у Будистичкој улици, (данашњој Будванској) на Звездари у Малом Мокром Лугу, у предграђу Београда, на простору званом Пашина чесма (Голубовић, 2006), у коме је највећим делом била и смештена Калмичка колонија. Главни пројекат по коме је подигнут будистички храм није сачуван, као што није познато ни име његовог аутора. Постоје индиције да је план, као поклон пројекат израдио руски инжењер емигрант, Андреј Клепинин, али се његово ауторство не може поуздано утврдити. О архитекти Клепинину и његовој делатности у Краљевини Југославији такође нема довољно података, наводи се као аутор цркве Св. Ђорђа у Бору, саграђене 1940. Налази се у попису руских инжењера који су живели и радили у Југославији (Миленковић, 1997), а познато је и да је средином двадесетих година живео у Београду, у Петроградској 7 (подаци из боравишне пријаве његовог сина, Димитрија Клепинина, учитеља енглеског језика, у којима се наводи да је у овом периоду на наведеној адреси живео са родитељима, оцем Андрејом и мајком Софијом Клепинин, ИАБ, Управа града Београда, картотека грађана, слово К).

Није познато како и где су београдски Калмици упражњавали своју религију до 1923, али се зна да су до изградње храма, одмах по прибављању потребних дозвола, Калмици као простор за своје верске

потребе, у коме су несметано могли вршити обреде и молитве, користили две собе, у данашњој улици Војислава Илића 47, у тада новом приземном објекту, где су закупили две просторије и опремили их, истина скромно, за потребе свог храма. Потом су се 1925. преселили у простор у оближњој, данашњој Метоксијској улици 51. За разлику од првог објекта у коме је била смештена будистичка богомоља и који и данас постоји, ова кућа је срушена. Нису познати разлози пресељења, али могуће је да потреба за већим простором била пресудна. Можда треба узети у обзир и то да је будизам, као потпуно непозната религија за ондашње локално становништво, био уједно и предмет подозрења, па чак можда и разлог за промену адресе. Реч је о локацијама где је становао најстарији по годинама и свештеничком чину Гави Џимба (Манчуда) Боринов, у чијим је скромним становима оформљен “молитвени дом” у поменутим улицама. Ове закупљене просторије, не само што нису наменски зидане, те нису могле у потпуности да задовоље потребе будистичких верника, морале су се плаћати, а биле су и удаљене од колоније емиграната, те је било неопходно да се ово привремено решење превазиђе, да се прибаве све потребне дозволе за изградњу, а уз помоћ прилога приступи градњи.



Сл. 4. Индустијалци Милош (отац) и Чедомир (син) Јаћимовић и њихова циглана (фотографија из приватне колекције М. Јуришића)



Те исте, 1925. године, бакша Боринов се обратио министру вера са молбом да се за потребе верских обреда одреди стална месечна помоћ Калмицима, пошто “Државна комисија за руске избеглице” није имала средстава за ове потребе. Министар вера “проналази решење” тако што тражи од министра унутрашњих дела да изда дозволу којом се Калмицима одобрава прикупљање добротворних прилога

у те сврхе.⁸ Калмици су освојили наклоност српских власти и самог министра вера, који им је уз благослов Српске православне цркве, са патријархом Димитријем на челу, упркос чињеници да исповедање будизма државним Уставом није било признато, одредио месечну помоћ од хиљаду динара за одржавање ових просторија, а потом и самог храма који је убрзо подигнут у Београду (Миленковић, 1998). Заправо, југословенске власти имале су разумевања за очување националне самосвести Калмика, такође и осталих представника руске емиграције, као и вољу да их припреме и подрже за толико прижељкивани повратак у отаџбину. При тражењу прилога Калмицима је помагало, поред осталих, и Посланство Сједињених Америчких Држава у Београду, где је бакша Боринов био чест гост. На његов позив посетили су колонију 15. маја 1927. посланик САД, Џон Д. Принс (John Duneley Prince, 1868-1945) и војни аташе Годсон и том приликом је и написан “Извештај”, који ће касније бити објављен као репортажа о београдским Калмицима у часопису “American Antropologist” (Prince, 1928).

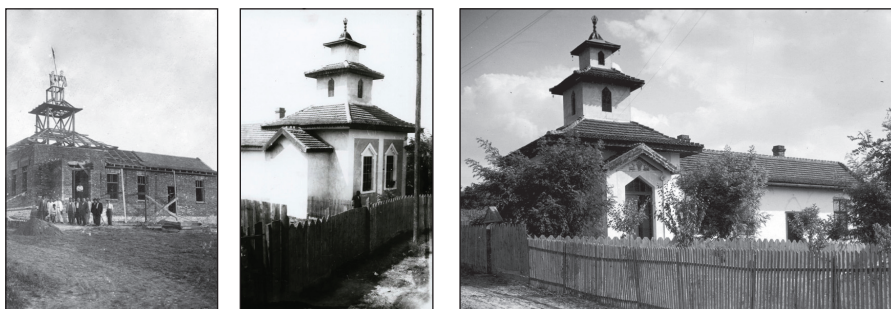
Убрзо је формиран и Одбор за подизање калмичког будистичког храма у Београду. Његова изградња, као првог и јединог овог типа у Европи, изавала је општу пажњу у јавности. Гостољубиви Београђани радо су се одазвали позиву својих нових суграђана око помоћи у изградњи њиховог светилишта. Храм је подигнут добровољним прилозима, на земљишту које је београдским Калмицима такође као поклон уступио београдски индустријалац Милош М. Јаћимовић (1858-1940)⁹, а који их је и запошљавао у својој циглани. Плац за храм који ће постати центар не само вере већ и културе калмичког народа, налазио се на парцели бр. 3293, величине око 524 м², у делу Звездаре према Коњарнику и Малом Мокром Лугу (данас се у близини налазе три стамбене куле – тз. источна капија Београда), на падини са које се пружао поглед на Београд. Помоћ је пристизала и од других београдских привредника, чланова истакнутих породица, као и Калмика расутих по целој Европи, Француској, Чехословачкој, Бугарској.¹⁰ Један од донатора била је кнегиња Јелена Карађорђевић, а део средстава приложила је и

⁸ АЈ, фонд 169 Министарства вера КЈ, Ф 175.

⁹ Милош Јаћимовић (1858–1940) и његов син Чедомир Јаћимовић (1896–1959), били су истакнути београдски трговци и индустријалци, власници Циглане “Домус АД” која се налазила на месту данашње Цветкове пијаци. Милош Јаћимовић био је и председник Управног одбора и генерални директор Централне кредитне банке. Њихова Циглана налазила се у улици Краља Александра 293, а такође су поседовали и комплекс земљишта које се протезало на потезу улица Краља Александра, Великог и Малог Мокрог Луга, на коме су подигли око 500 кућица и продавали их на отплату углавном најсиромашнијем слоју становништва. (ИАБ, фонд Кредит-информ, Информативно одељење, бр. 962).

¹⁰ ИАБ, фонд ОГБ, ф-29-Р-7-1934.

Београдска општина (Миленковић, 1995). Како су несебично поклањани новчани прилози, тако је пристизала и помоћ у грађевинском материјалу, на првом месту од Милоша Јаћимовића и његовог сина Чедомира (1896-1959), који су им поклонили и велике количине цигли, црепа, цемента и друге грађе. Калмици су материјал сами допремали на градилиште и активно су учествовали у изградњи свог светилишта. Изградња је текла брзо и до краја 1929. објекат је стављен под кров, ископан је и озидан бунар са пијаћом водом. Тада су понестала финансијска средства која су потицала из прилога и поклона, те је требало прикупити нова и завршити радове (окречити богомољу, поставити ограду, опремити просторије и набавити реликвије).

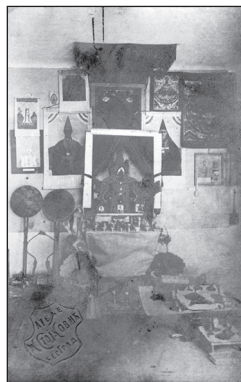


Сл. 5. Храм у фази изградње и по завршетку.
Фотографија а).Фонд ИАБ. Фотографије б) и в) из приватне
колекције Милоша Јуришића.

Калмички храм подигнут је као невелико светилиште у виду *пагоде*, знатно скромније у односу на комплексе храмова који су подизани на њиховим матичним територијама. Било је то приземно здање, у основи у облику крста, уписаног у квадрат, копија мањих будистичких храмова у Русији из периода пре Првог светског рата. Највећи део грађевине је био храм, димензија 5х5м, са куполом, која је споља подсећала на мањи црквени звоник, са три нивоа крова. Кровна конструкција је била у облику пагоде (под утицајем далекоисточне архитектуре Кине и Јапана), са повијеним крајевима стрехе и окићена звончићима и прапорцима (за терање демона), који су на ветру производили пријатан звук. На самом врху кровне конструкције, у њеном највишем делу налазила се *ваџра*, ламаистички ритуални симбол непобедиве истине и апсолута. Будистички амблем, у виду две газеле између којих је на лотосовом цвету представљен точак Будиног учења са осам преграда, био је у виду плитког рељефа постављен на самом прочељу, изнад улазних врата храма.

Сви отвори храма били су забатно обликовани, а они са стране зачеља имали су и фину профилацију. Унутрашњост је била врло једноставна, висока таваница је била ослоњена на четири осликана стуба, а цео простор је био декорисан будистичким симболима. Осим молитвеног дела, у комплексу се налазила мања остава, просторија за седнице калмичког вођства (3,5x4м), предсобље (2,5x4м) и учионица (4x4м). Сам храм, тј. његово светилиште, било је органски везано и са помоћним, световним просторијама храма, пројектованим у његовој подужној оси. Унутрашњост храма такође је била пригодно опремљена (Латичић, 1988). Олтарски простор био је испуњен Будиним статуама и пратећим културним предметима и реликвијама, зидови украшени религијским композицијама и фотографијама калмичких верских великодостојника, док су са плафона, чију су конструкцију подупирала четири стуба живописно осликана будистичким симболима, висиле заставе у будистичким бојама. Цео калмички дом имао је око 103 м² корисне површине. Двориште, површине од око 421 м² је било ограђено, па се са улице није могла видети његова унутрашњост, испуњена засадима воћа и хладовином.¹¹

Свечано освећење храма обављено је 12. децембра 1929. године¹², уз присуство врховног свештеника, бакше Намђал Нимбушева из Париза, и београдског бакше, Санђи Умаљдинова, затим представника Калмика настањених у Чехословачкој и Француској, као и целе колоније Калмика, те представника руских организација као и мноштва Београђана. По завршетку обреда сви гости су послужени чајем, а ово београдско приградско радничко насеље тог дана одисало је посебном свечарском атмосфером (Миленковић, 1998).

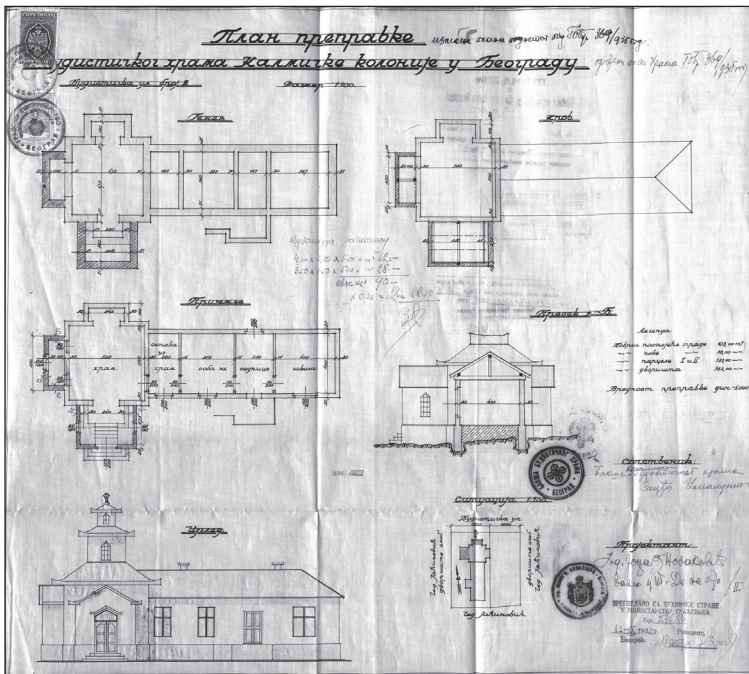


Сл. 6. Унутрашњост калмичког храма. Фотографија а) Хелмут Клар, б) Архив Југославије, сигнатура АЈ-69-175-276.

¹¹ АЈ, фонд 169 Министарства вера КЈ, Ф 175.

¹² Освећење будистичког храма у Београду, *Политика*, 13. 12. 1929, 7.

Убрзо, увидевши да им је постојећи простор као централно место за обављање њиховог верског и друштвеног живота постао недовољан, калмичка заједница је већ 1934. поднела Београдској општини захтев за проширење храма. Током 1934. и 1935. израђена су два пројекта која су обухватала предвиђене измене.¹³ По првом плану, који је потписао пројектант инжењер, Цветко Анђелковић, планирана преправка састојала се у увећању улазног простора у храм, као и додавању једне собе и предсобља за, како су назначили, црквењака, уз саму постојећу зграду. Такође, било је предвиђено и рушење једног преградног зида храма како би се добио већи простор за седнице Клуба Калмика који је заседао у храму, а чија би улазна зона била обликована љупком дрвеном верандом. Пројекат је са техничке стране био прегледан и оверен у Архитектонском одељењу Министарства грађевина, што је својим потписом потврдио и ревидент, архитект Предраг Зрнић. Разлози што ове измене у пројекту нису и реализоване није познат, те је септембра, наредне 1935. израђен још један пројекат који је, овај пут, обухватио нешто скромнију интервенцију, која се односила само на



Сл. 7. Пројекат реконструкције из 1935 (ИАБ)

¹³ ИАБ, фонд ОГБ, ф-19-49-1935, пројекти, технички описи и грађевинске дозволе калмичког будистичког храма у Београду.

проширивање улаза у храм и његове олтарске зоне, што је у коначном облику и изведено. Ову измену пројекта израдио је инжењер Јован Новаковић, а као сопственик пројекат је потписао бакша калмичког будистичког храма Санђи Умаљдинов (1882-1946), који је након смрти бакше Манчуда Боринова (1872-1928), од 1928, старешина храма. И за овај пројекат ревизију је израдило Министарство грађевина које је и одобрило његово извођење. Представницима будистичког храма у Београду убрзо је издата и грађевинска дозвола у улици Будистичкој 2, на основу које су могли извршити дозиђивање храма по одобреном плану.

Значај и утицај будистичке богомље на окружење

Лепота београдског калмичког храма била је у његовој елеганцији и једноставности. Представљао је јединство религије, историје, архитектуре и уметности комбиноване у светилишту, једином овог типа у Европи у периоду између два светска рата. Одисао је својеврсном посебношћу и верно осликавао душу калмичке и ламаистичке сензибилности. Као такав, у општој силуети града изазивао је посебну пажњу, и није случајно што је у „Водичу кроз Београд“ још 1930. имао своје заслужено место (Група аутора, 1930). Калмичка принцеза Нирцидма Торгутска је посетила београдски храм 20. септембар 1933,¹⁴ и том приликом успела да преко посланика Јапана у Букурешту, из Токија добије за београдски храм велики бронзани кип Буде, чије је освећење извршено 25. марта 1934. Недуго потом београдски будисти су одржали помен у свом храму краљу Александру Карађорђевићу, убијеном те године у атентату у Марсељу у Француској.¹⁵ У време прослављања десетогодишњице изградње будистичког храма у Београду, добар познавалац Калмика и њихове историје, др Стеван Поповић, 1939. је написао: “Скроман је тај храм, али он има и Буду и олтар, и све што је потребно за обављање обреда (...) Тај њихов храм је понос Калмика. У њега долазе Калмици из најудаљенијих земаља када наиђу на Београд, јер је једини у Европи (...). Ја сам сигуран да ће сваки Београђанин који мало ближе упозна ту велику децу са наивним погледима на свет и живот, морати да их заволи, као што смо их заволили и ми који смо их донекле упознали. А они су захвални и кад год могу помогну својим сиромашним комшијама на периферији Београда” (Поповић, 1939). Пред избијање Другог светског рата, др Хелмут Клар је на путу за Беч обишао Калмике и њихов храм

¹⁴ *Политка*, 27.5.1933, 7.

¹⁵ *Политка*, 27.11.1934, 6.

у Београду и том приликом је написао репортажу о томе и начинио цео низ драгоцених фотографија, како храма тако и бакше Умалдинова (Klar, 1980).

У борбама за ослобођење Београда, вођеним током 1944. године страдао је и калмички храм у Малом Мокром Лугу коме је том приликом оштећена горња конструкција. Како се калмичка колонија раселила крајем рата, нове власти су сматрале да храм није потребно обнављати. Напротив, његова кула је у потпуности девастирана и претворена, првобитно у Дом културе, а потом је у овај простор радна организација „Будућност“ уселила и свој сервис „Хлађење“.¹⁶

Интересантно је да је ова интервенција педесетих година XX века изведена самоиницијативно и нелегално од чланова „28. Основне организације Народног фронта В реона“, против којих је надлежни грађевински инспектор поднео пријаву, али нема података како је овај поступак окончан. Касније је простор дат на коришћење Социјалистичком савезу радног народа, да би затим некадашњи храм био потпуно срушен и на његовим темељима подигнута је двоспратна зграда (димензија 20x7,8м) пословног простора, за потребе тадашњег предузећа ООУР „Хлађење“ РО Будућност (Миленковић, 1995).

Закључак

Први Калмици избеглице стигли су у Србију почетком априла 1920. и било их је неколико десетина. Претпоставља се да су стигли до Истамбула са генералом Петром Николајевичем Врангелом, који је те године напустио Русију. У прилог те теорије иду следеће чињенице: у Краљевини Срба, Хрвата и Словенаца генерал Врангел је као најугледнији Бели емигрант у изгнанаству, постао вођа свих руских избеглица, а 1924. је основао Руски-општевојни савез (*Русский общевоинский союз*) чији је циљ било очување јединства белогардејаца у изгнанаству; Врангел је 1927. напустио Србију и настанио се у Бриселу, где је 1928. изненада умро, али су већ идуће године, његови земни остаци, а у складу са његовом изричитом жељом, пренети и поново сахрањени у Београду, у Руској цркви Свете Тројице на Ташмајдану.

Најбројнија група Калмика, око 200 избеглица, приспела је у Србију крајем 1920, а у наредним годинама Калмици ће долазити у мањим групама и њихов укупан број у Србији неће прелазити 500 људи. Већина их се настанила у Београду (300-400) где је априла 1928. оформила највећу камичку колонију у Европи, са изабраним председником, бившим пуковником руске војске Абушом Алексејевим

¹⁶ ИАБ, фонд народног одбора В рејона, несрећена грађа.

на челу, који ће заједно са будистичким старешином бакшом Манчуда Бороновим покренути акцију за изградњу будистичког храма, који је 1929. године и подигнут у Београду. Калмици су се брзо прилагодили Београду и његовим становницима, који су их због источњачког изгледа назвали „Кинези“. На питања колико је Калмика било у Русији, др Ердне Николајев, калмички интелектуалац је рекао: „Нас и Руса 180 милиона“. Овај одговор је објавио др Стеван Поповић у својој студији о Калмичима, као занимљив, јер се такав став, како је навео, углавном приписивао „нашим Црногорцима“.

Београдска колонија Калмика је престала да постоји 1944. године, када су њени чланови избегли у Немачку, а касније у САД, а храм у борбама за ослобођење Београда делимично био порушен. После рата та оштећења су поправљена, да би се објект заштитио од пропадања, али то је уједно било последње што је учињено за очување јединственог будистичког храма. Када су Калмици напустили Београд, поново бежећи од Црвене армије и комунистичке идеологије, нова власт је проценила да је, пошто више нема ни верника ни реликвија, храм изгубио своју функцију, те се може пренаменити у неку другу намену. Остало је сећање на историјску чињеницу да је Београд између два рата, једини у Европи имао будистички храм. Иако у грађевинском смислу скроман, он је био одраз толеранције и симбол отворености једног, у основи врло традиционалног друштва, да прихвати иностране утицаје и новине.

Marta VUKOTIĆ LAZAR, Nataša DANILOVIĆ HRISTIĆ,
Đurđija BOROVNJAK VUKOTIĆ

THE FIRST BUDDHIST TEMPLE IN EUROPE

The Historical Conditions that Resulted with Setting up Kalmyks Colony in Belgrade, Construction and Demolition of their Confessional Structure

Summary

The first Kalmyks who settled in Serbia came in April of 1920, most probably following the general Wrangell. In the next years, this number constantly raised up to the level of some 500 people, mostly in Belgrade. They have built a Buddhist temple in this city in 1929, which was partially destroyed in battle for Belgrade in 1944. After the Kalmyks left the Belgrade, fleeing again from the Red Army and communist ideology, new authorities judged that the temple became useless without both the relics and believers, so the purpose of the building transmogrified.

Литература

- Балта, П. et al (2006) *Све религије света*. Београд: Новости, Хришћански културни центар, стр. 210-225.
- Голубовић, В. (2006), *Стари Београд топографски речник*, Београд: Бео Синг, стр. 44.
- Група аутора (1930), *Водич кроз Београд*, Београд: Штампарија Д. Глигоријевића, стр. 68.
- Група аутора, (2009), *Београдски странци*, Београд: Туристичка организација, стр. 27–29.
- Ђурић-Замоло, Д., Недић С. (1994), Стамбени делови Београда и њихови називи до 1941. године, *Годишњак града Београда (ГГБ)* књ. XL/XLI, Београд: Музеј града Београда, стр. 84.
- Ђурић-Замоло, Д. (1977), *Београд као оријентална варош под Турцима, 1521-1867*, Београд : Музеј града Београда.
- Јовановић, М. (1996), *Досељавање руских избеглица у краљевину СХС 1919-1924*, Београд ; Стубови културе.
- ЈУ-LAN, F. (1983), *Istorija kineske filozofije*, Beograd : Nolit.
- Klar, H. (1980), Die Kalmücken und ihr Tempel in Belgrad und München, *Bodhi Baum*, 5.
- Латичић, О. (1988), Будистички храм у Београду, *Архивски преглед, 1–2/1986*, Београд: Савез друштава архивских радника и Заједница архива Србије, стр. 212-214.
- Миленковић, Т. (1995), Калмици у Београду од 1920-1944. године, *Годишњак града Београда* књ. XLII, Београд: Музеј града Београда, стр. 139-155.
- Миленковић, Т. (1997) *Руски инжењери у Југославији*, Београд: Савез архитектата Србије, стр.180.
- Миленковић, Т. (1998), *Калмици у Србију (1920–1944)*, Београд: Тресо и Институт за савремену историју.
- Поповић, С. (1939), Београдски Калмици, *БОН бр. 12*, стр. 749–754.
- Prince, J. D. (1928), A Note on Kalmucks in Belgrade, New York: *American Anthropologist*, стр. 341-345.
- Suchy J. (1932), U poseti Budistima, *Jutro*, Ljubljana, br. 171, str. 5.
- Тући Ђ. (1982), *Istorija indijske filozofije*, Beograd : Nolit.
- Челеби Е. (1967) *Путонис*. Превод, увод и коментар Хазим Шабановић. Сарајево: Свјетлост.
- Šmitek, Z. (1990), Kalmička zajednica u Beogradu, *Kultura Istoka*, 25, Beograd, str. 57–59.

Списак скраћеница

AJ – Архив Југославије

БОН – Београдске општинске новине

ИАБ – Историјски архив Београда

ОГБ – Општина града Београда

УГБ – Управа града Београда, картотека грађана, слово У

МГБ – Музеј града Београда

БГБ – Библиотека града Београда