

АРХЕОЛОГИЈА

Звездана ВУШОВИЋ-ЛУЧИЋ*

СЈЕКИРЕ ИЗ ПРАИСТОРИЈЕ У ЗАВИЧАЈНОМ МУЗЕЈУ НИКШИЋ

ABSTRACT: *The County Museum Nikšić is hosting the exhibition of the axes dating back to the prehistoric periods of Mesolithic, Neolithic, Eneolithic, Early Bronze Age and Late Bronze Age. Those axes were used as tools, weapons, or as items of special use.*

KEY WORDS: *Tools/arms, items of special use; Mesolithic, Neolithic, Eneolithic (Chalcolithic), Bronze age; bone, stone, metal*

Под сјекирама у овом раду се подразумевају предмети за сјечење, а то су сјекире у ужем смислу, длијета и мотике.

Прве сјекире се јављају још у старијем палеолиту, добијене су окресивањем облутка и имају облик ручног клина. Такве алатке су коришћене за копање коријења, али и као ножеви за касапљење и сјечење меса.

Длијета служе за расцјепљивање кости и рога, а вјероватно и дрвета, док су мотике коришћене за вађење кртоластог коријења те припремање земљишта за обраду.

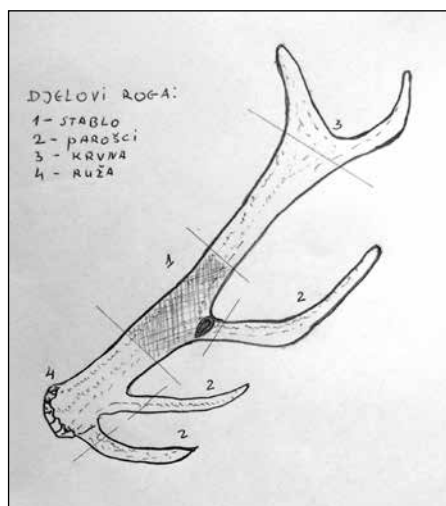
Осим функције алатки сјекире су служиле и као оружје, а користиле су се и као предмети посебне намјене.

Завичајни музеј у Никшићу посједује сјекире из мезолита, неолита, енеолита, раног бронзаног доба, развијеног бронзаног доба, позног бронзаног/ старијег гвозденог доба.

I - Почетак мезолита, средњег каменог доба, везује се за крај плеистоцена, односно, почетак холоцена, а његов крај са појавом неолитизације и успостављањем нове неолитске културе. То је период

* Аутор је

у коме су људске заједнице своју економску основу темељиле на специфичним ловачким и риболовачким стратегијама које се огледају у појави нових типова каменог и коштаног оруђа и оруђа од рога. Будући да је јелен био веома присутан на подручјима које су настањивали мезолитски становници, јелењи рогови који опадају сваке године одвајајући се од лобање, били су веома погодна сировина. Да би се добили одређени предмети рог је дијељен на саставне дјелове (сл. 1.), сегменте рога, које су потом обрађивали до финалног продукта. Шилци, бодежи и пројектили су израђивани од парошака, а мотичице и сјекире од сегмента стабла рога .



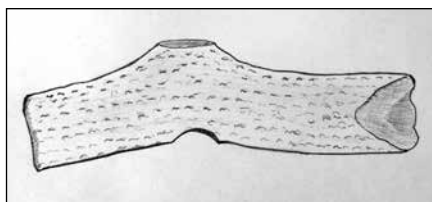
Слика 1

Сјекире:

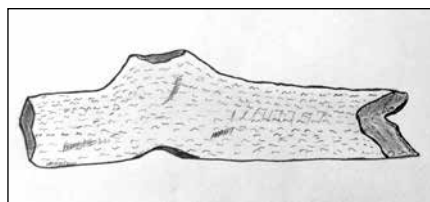
У Завичајном музеју у Никшићу су неколике алатке од јелењег рога које припадају категорији сјекира, а потичу са мезолитског слоја IVb1 у Црвеној стијени. Добијене су приликом археолошког ископавања овог локалитета 1956. године на дубини од 1,60-2,60 m.

1-2

Једној групи припадају сјекире-мотике које су насађиване (сл. 2,3) (Инв. А-170¹, А-171). Израђиване су од сегмента стабла рога тако што је уклоњен средњи парошак, а на том мјесту је сегмент бушен и његова дистална страна је претварана у широко сјечиво, а проксимална у тупо тјеме. Ове алатке су насађиване на држаље.



Слика 2



Слика 3

¹ Предмет је дат у позајмицу Народном музеју Црне Горе.

Њихове димензије су 270 x 51 x 47 mm, односно 205 x 41 x 37 mm. Своје мишљење о функцији ових сјекира сам изнијела раније².

3-4

Другој врсти припадају сјекире од стабла јелењег рога, једна очувана (сл. 4) (Инв. А-36) и друга у фрагменту (сл. 5) (Инв. А-26) чији је један крај обрађен и глачањем обликован у оштрицу а други је везиван за држаље. Ове алатке су се користиле и као дилијета.



Слика 4

На основу података добијених приликом ресентног ископавања Црвене стијене ове се сјекире односно мезолитски ниво у коме су затечене датују у 6510-6430 cal BC и 6500-6420 cal BC³.



Слика 5

II - Неолит је млађе камено доба у коме долази до промјене начина експлоатације ресурса, обрађивања земље и припитомљавања животиња.

Како се развијала земљорадња настала је потреба за специјализованим оруђем тако да је дошло до појаве различитих глачаних сјекира чија је форма прилагођавана намјени. Основни типови сјекира у неолиту су глачане, равне, плоснате које су се везивале за држаље или су углављиване у расјечено дрво и смоластим материјама пришвршћивале. Из овог типа се у металном периоду развио читави репертоар типова сјекира. Развијенији тип неолитских сјекира су тзв. сјекире-чекићи, тј. сјекире са усадником односно рупом у средини кроз коју се провлачило држаље. Њихов дистални крај је обликован у сјечицу те је коришћен као сјекира, а проксимални је раван, затупаст или заобљен и имао је функцију чекића.

² З. Вушовић-Лучић, Коштано оруђе и оружје из Црвене стијене, Споне, год. Хvii, бр. 1, Никшић, 1985, 135-144.

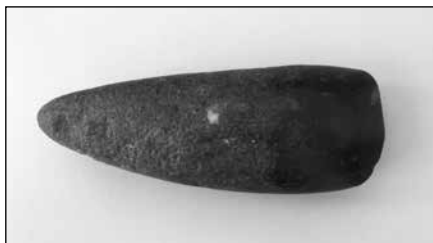
³ Baković & alt. Crvena Stijena excavations 2004-2006, preliminary report, Eurasian Prehistory, 6 (1-2) 2009, 22.

Сјекире:

У Завичајном музеју у Никшићу су неколике сјекире које припадају неолитском начину обраде. Све су случајни налази.

1-

Алатка овалног облика (сл. 6) (Инв. А-950)- са једне стране од трећине цјелокупне дужине помно је углачана и направљена оштрица. Друга страна је издужена клинасто и могла је имати активну финкцију, а могла се и пришвршћивати за држаље. Направљена је од квалитетног камена тамнозелене боје, неоштећена и без макровидљивих трагова употребе. Димензије 130 x 50 x 33 mm. Мјесто налаза непо-знато. Овакве врсте алатки припадају старијем неолиту и нијесу честе на простору источнојадранске реги-је. Забиљежени су примјерци на локалитету Црно врило у Далмацији⁴, као и на локалитету Vashtëmi у Корча басену у источном дијелу јужне Албаније⁵. Висококвалитетна сировина од које је алатка направљена и форма која није честа, као и њена очуваност упућују на претпоставку да је ова сјекира била предмет посебне намјене. Широки простор од Приморја (Црно врило), преко Црне Горе (Никшић) до јужне Албаније (Vashtëmi) указују на размјену између заједница старијег неолита приобалног појаса и унутрашњости.



Слика 6



Слика 7

2-

Калупаста глачана сјекира, косо засјечене оштрице, са овалним попречним пресјеком (сл. 7) (Инв. А-949)- од висококвалитетног камена свијетлозеленкасте боје.

Случајни је налаз из Јасенова Поља, локалитет пећина у Мисијевој љути. Димензије предмета су: 90 x 50 x 22 mm.

⁴ Б. Маријановић, Црно врило 1, Т III, 1, Задар, 2009, 52-61.

⁵ М. Korkuti, Neolithikum und chalkolithikum in Albanien, Т. IX, 6-9, Mainz, 1990, 44.

3-

Глачана камена сјекира (сл. 8) (Инв. А-948)- која има рупу на средини кроз коју се провлачило држаље. Један крај је обрађен да има функцију сјечење док је други затупаст и могао се употребљавати као чекић. Оваква врста предмета и припада категорији алатки сјекира –чекић, а његова појава се везује за период млађег неолита.

Предмет је случајни налаз из Петровића. Димензије су: 80 x 45 x 25, пречник отвора 20 mm.



Слика 8

4-

Равна глачана сјекира правоугаоно-елипсоидног облика (сл. 9) (Инв. А-947)- од висококвалитетног камена сивозеленкасте боје. Димензије су: 75 x 35 x 10 mm.

Случајни је налаз из Петровића.



Слика 9

Као што се види сјекире у Завичајном музеју су заступљени неолитски типови сјекира: равне, калупасте и чекићасте. Свака је случајни појединачни налаз. То значи да са њима нијесу затечени други налази (нпр. керамика) на основу којих би се могли одредити у неку одређену неолитску културу.

III - Енеолит (3100-2200 г.п.Х) је прво метално доба у коме се од бакра израђује оруђе и оружје. То је вријеме великих немира у којима су се постнеолитске групе из степских и сјеверопонтских области по-мјерале према западу и заузимале подручје сјеверозападног Балкана. Подручју источног Јадрана и његовог залеђа, коме и припада простор са којег потичу и сјекире описане у овом раду, је у периоду раног и средњег енолита, био под утицајем протонакованско/ накованске културе.

Сјекире:

Прве металне сјекире (бакарне и бронзане) задржале су основни облик неолитских сјекира.

1-пљосната трапезоидна сјекира с лучним сјечивом од бакра (сл.10) (Инв. А-148), димензије: 75 x 45 mm.

Сјекира је случајни налаз из Броћанца бањског. Висококвалитетна сировина од које је направљена, њена очуваност, а и димензије упућују да је сјекирица могла бити предмет посебне намјене.



Слика 10

IV

Бронзано доба (2200-750/700 г.п.Х), период интензивног развоја металургије и трговине подспјесио је сеобе индоевропских народа. Осим насеобина и тумула предмети из бронзаног доба су често налажени у оставама.

Рано бронзано доба је уско повезано са претходним енеолитском периодом.

Сјекире:

1. Бушена сјекира-чекић од камена (сл.11) (Инв. А-957)⁶. Случајни је налаз из Теменаца код Никшића, била је знатно оштећена те је садашњи предмет резултат реконструкције.

Предмет припада раном бронзаном добу и можда је био бојна сјекира или је служио као ознака достојанства⁷.



Слика 11

⁶ А. Бенац, Неколика прехисторијска налаза са подручја Никшића у Црној Гори, ГЗМ, НС 10, 1955, 85-90.

⁷ Историја Црне Горе I, Титоград, 1967, 62; А. Бенац, исто.

Позно бронзано доба је прелазна фаза између бронзаног и говозденог доба. Економија почива на земљорадњи, сточарству, металургији и трговини. Послије стабилног периода средњег бронзаног доба, позно бронзано доба је обиљежено новим милитантним кретањем које је резултирало сукобима и раза-рањем. За овај период су карактеристична фортификациона градинска насеља, сахрањивање у равним гробовима и тумулима.

Сјекире:

У позном бронзаном добу на територији Црне Горе су присутни типични предмети као што су ливене сјекире албанско-далматинског и скадарског типа. Сјекире о којима ће бити ријечи у сљедећим редовима биле су у археолошкој литератури често предмет раправе између осталог и у вези њихове топологије и по-дјеле⁸. Подјелу на ова два типа је направила Д. Гарашанин⁹. Ауторица сматра да постоје само два типа ових сјекира: албано-далматински тип са главном карактеристиком хоризонталног трна испод ушице, и скадарски без њега.

1. Бронзана сјекира (сл.12) (Инв.А-963) припада албанско-далматинској варијацији бронзанодобних сје-кира са једним сјечивом. Поред основне карактеристике - хоризонтално бушене ушице, сјекира има дугачак и повијен лист и широко и равно сјечиво на којем се са спољне стране налазе три ребраста појачања која се повијају према облику листа. У продужетку рупе за насађивање је појачање у облику мамузе.

Димензије: 254 x 95 mm, отвор за насађивање 34 x 21 mm.



Слика 12

⁸ П. Медовић, Остата бронзаних предмета из Обајгоре, Старинар XXIV/XXV и др., 1976, 176.

⁹ Д. Гарашанин, О проблематици сјекира јадранског типа - поводом сјекире из Синаја на Космету, Археолошки вестник VI/2, 1955, 227-232.

2. Сјекира припада (сл. 13) (Инв. А-962) истом типу као претходна, на сл. 12, једино што је више оштећена што је нарочито изражено на појачању у облику мамузе. Њене димензије су 268 x 102 mm.



Слика 13

Сјекире на сл. 12 и 13 су случајни налази из Петровића са локалитета Грдова градина. По информацији А. Бенца “сјекире су осамљено лежале у једном каменом процјепу јужно од Грдове Градине. Према томе оне припадају некој остави”¹⁰.

3. Сјекира на сл. 14 (Инв. А-961) од бронзе са усадником које има ребрасто појачање, припада тзв. скадарском типу. Димензије: 185 x 55 mm. Има заобљено сјечиво, ребрасто појачање обухвата само проширену ушицу сјекире, а ушица сјекире је далеко шира него код сјекире албанско-далматинског типа. Горња линија листа је мање-више равна и недостаје јој додаток у облику мамузе.

Ова сјекира је случајни налаз из Доње Бијеле (Шавник).



Слика 14

¹⁰ А. Бенац, н. д., 85-90.

Што се тиче функције сјекира на сл. 12-14 мишљења су подијељена па тако Бруншмид¹¹ сматра да су служиле као знак достојанства, а Ангелуци да су биле бојне сјекире¹².

Албанско-далматински и скадарски тип сјекира је широко распрострањен у периоду позног бронзаног доба од Молдавије до Албаније и дуж источнојадранске обале. То је период кад долази до интензивних трговачких веза егејског свијета са унутрашњошћу Балкана, карпатским подручјем па чак и Сканди-навијом. Неки аутори су њихово поријекло повезивали са подручјем Блиског Истока¹³. Како било да било њихово присуство у остави на подручју Никшића говори о активној улози овог подручја у периоду немирних времена са краја бронзаног доба.

4. Периоду позног бронзаног доба припада и шупља сјекира (келт –отка) (сл. 15) (Инв. А-29), ливена од бронзе са „брњицом“ на улазном дијелу код отвора која је омогућавала причвршћивање сјекире за држалицу, димензије: 94 x 46 mm, а димензије отвора: 28 x 21 mm. Сјекира је случајни налаз из Смордуше, локалитет Градац.



Слика 15

Овај тип сјекира биле су у широкој употреби у Европи у периоду позног бронзаног доба, а израђиване су и касније у вријеме старијег гвозденог доба. Са гвозденим добом се завршава и праисторија.

Све поменуте сјекире су дио сталне изложбене поставке у Завичајном музеју Никшић.

¹¹ Из: А. Бенац, исто.

¹² Из: А. Бенац, исто.

¹³ А. Бенац, исто.

Zvezdana VUŠOVIĆ-LUČIĆ

PREHISTORIC AXES IN THE COUNTY MUSEUM NIKŠIĆ

Summary

This article describes the prehistoric items from the County Museum of Nikšić that were used as axes. Though most of those were accidentally discovered, their presence in this area is to affirm a very important prehistorical role Nikšić had. In fact, most of those items were imported, which speaks volumes about the trade between this region and the neighbouring ones. The curiosity of those axes led us to a conclusion that most of them had neutral function, i.e. that they were neither used as fighting axes nor as wood cutting tools, etc, but rather as items of special use.