

Младен ЗАГАРЧАНИН\*

## О СКАДРУ И ДОКЛЕЈИ У ПРОВИНЦИЈИ ПРЕВАЛИС НА ОСНОВУ АРХЕОЛОШКИХ СВЈЕДОЧАНСТАВА

**ABSTRACT:** *The theme of this work is to monitor the mutual relations between Doclea and Shkodra based on archaeological research. Two of the largest city in the province Praevalitana are still an enigma in terms of advantages in certain phases of ancient history. Also, the relationship between Doclea and Shkodra is studied in comparison with some sites on the coast.*

**KEY WORDS:** *Doclea, Shkodra, province of Praevalitana, archaeological remains, church organization*

О узроцима и разлозима настајања провинције Правалис, одвојене од провинције Далмације 297. или 305, веома мало се зна. Административном реформом цара Диоклецијана, на простору који отприлике одговара данашњој Црној Гори и дијелу Сјеверне Албаније формирана је нова административна јединица. Провинција је припадала великој илиричкој дијацези, у оквиру италијанске префектуре. Послије расцјепа, који долази непосредно после смрти Теодосија Великог почетком 395, Превалис, као и друге двије провинције које су доживјеле политички преображај, Нови и Стари Епир, припашће самосталној префектури *Illyricum orientale*. У чувеној *Notitia Dignitatum orientis*, чија редакција пада послједице 395, и свакако прије 410, провинција Превалис се увршћује у драчку, а оба Епира, Стари и Нови, у македонску дијацезу.<sup>1</sup>

Претпоставља се да се узроци стварању нове провинције и одвајање од Салоне налазе тешким комуникационим везама са главним

\* Завичајни музеј Бар.

<sup>1</sup> V. Popović, *Albanija u kasnoj antici*, Iliri i Albanci, SANU, naučni skupovi XXXIX, Beograd 1988, 202.

градом провинције Далмације.<sup>2</sup> Ова констатација је само дјелимично тачна, јер је Рим до краја III вијека већ увећано формирао прилично добру путну мрежу која је спајала салонитански округ са данашњом облашћу Црне Горе и сјеверним дијелом Албаније. У науци се спекулише претпоставком о неспоразумима између Салоне и Доклеје<sup>3</sup>, иако је скоро четири вијека ова економско–политичка веза горње и доње Далмације функционисала беспрекорно, створивши услове за непрестани развој градова и посједа. Ипак, област нове провинције сада више гравитира према југу и истоку везујући се за области Дарданије, Македоније, Грчке па чак и Сјеверне Африке<sup>4</sup>, што опет укључује неке друге економско–политичке разлоге карактеристичне за касну антику.

Пут Нарона-Скодра је један од кључних комуникационих праваца који су омогућили несметан развој провинције. Водио је од Епидауруса ка Панику, преко Salthuae (Ријечани), кроз Зетску равницу, на Бирзиминиум и даље према Скадру. Пут није по свему судећи пролазио директно кроз Доклеју, пошто се град не помиње ни у *Itinerarium Antonini* нити на Појтингеровој карти.<sup>5</sup> Главни поморски пут је ишао Бојаном (Buna) до Скадра (Scodra), и даље Скадарским, или тада називаним Лабатским језером (Lacus Labeatis), према Доклеји. Приморски емпроиони су такође пружали могућност претоварних услуга и организованог транспорта. Наон искрцаја у Будви или у емпориону Биговица код Бара<sup>6</sup>, роба се каравански преносила преко планинских масива до одредишта у басену Скадарског језера, највише друмом преко планине Сутормана, који се користи и у средњовјековним временима.

Главним магистралама обухваћена је цијела провинција Превалис, а даљим развојем споредних или локалних путева развила се могућност комуникације са мањим викусима, латифундијским посједима и економским ресурсима у забаченијим дјеловима провинције. Њихова повезаност са другим градовима у сусједним провинцијама, у Новом Епиру, некада матичној Далмацији или према сјеверу и сјевероистоку (Горња Мезија, Дарданија) била је у већој или мањој мјери прилично ефикасна и функционална. То су путеви које користе римски грађани, а касније, то су комуникационе мреже којима пристижу тзв. „варварска племена“ која су означила крај касноантичког живота у провинцији.

<sup>2</sup> J. Kovačević, *Provincia Prevalis*, u *Istorija Crne Gore*, Titograd, 1967, 242.

<sup>3</sup> O. V. Žižić, *Antička Duklja-rimski i vizantijski grad*, Velika arheološka nalazišta u Crnoj Gori, Beograd, 1977, 33.

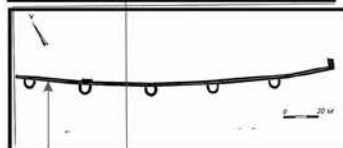
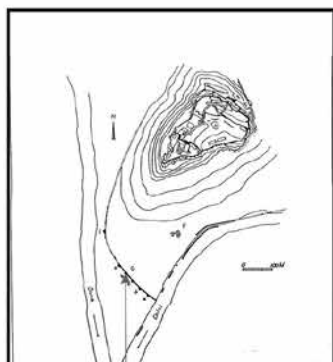
<sup>4</sup> Isto, 33

<sup>5</sup> M. Garašanin, Crna Gora u Doba rimskog carstva, u *Istorija Crne Gore*, 1967, 194.; D. Sergejevski, Rimski miljokaz sa ceste Narona-Salona, *GZM*, n. s. A X, 1955, 149-150.

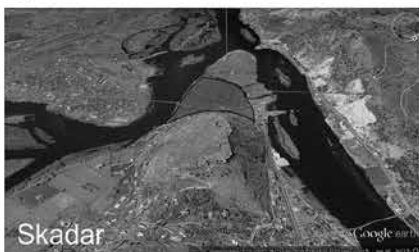
<sup>6</sup> M. Zagarčanin, Podvodno arheološka istraživanja barskog-akvatorijuma, *Nova antička Duklja IV*, 2013.



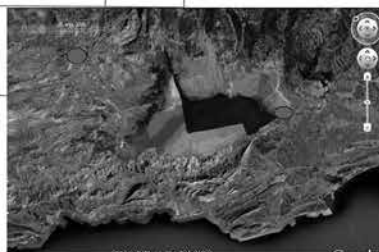
1.



2.



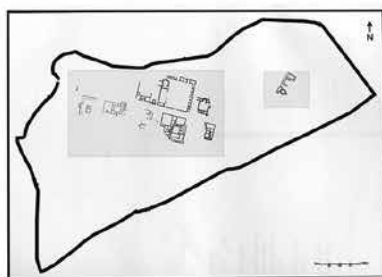
3.



4.



5.



6.

Sl. 1) 1. Karta provincije Prevalis; 2. Mapa bedema Skadra iz V-VII vijeka; 3. Satelitski snimak (crvenom bojom je markiran Donji grad); 4. Pomorski put od emporiona Bigovica do Dokleje i Skadra; 5. Dokleja satelitski snimak; 6. Mapa Dokleje (plavo-forum, crveno episkopski kompleks).

На западу се Превалис граничи са провинцијом Далмацијом, на сјеверу са провинцијом Горњом Мезијом, на истоку са Дарданијом и Македонијом Салутарис, а на југоистоку са провинцијом Нови Епир.<sup>7</sup> Судаћи према подацима у *Synekdemy*, граница између Превалиса на сјеверу и Новог Епира на југу налазила се негдје између Драча и Љеша, јужно од Дрима.<sup>8</sup> Западна граница према Далмацији ишла је од отприлике од Боке, претпоставља се Будве, и преклапа се са границом установљеном за вријеме цара Теодосија Великог, а који је верификовао границу између Источног и Западног римског царства. Према Новом Епиру јужни дио провинције се заустављао код ријеке Маћи (Mathis), одакле је граница ишла Црним Дримом до његовог спајања са Бијелим Дримом и високим планинским вијенцем Шар планине (Scadrus Mons) до Горњег Ибра. Сјеверна граница су обрасли масиви Дурмитора и Сињајевине, линија Колашин, Васојевићки Ком, Мокра гора, Подгор, Сува планина, ибарске долине.<sup>9</sup>

У оквиру ове области, првобитно у провинцији Далмацији, на супротним рубовима Скадарског басена развила су се два велика римска града, Доклеја и Скадар. То су првобитно центри Далмације у њеном јужном дијелу. Доклеја се формира у I вијеку као „новоподигнути“ град на изванредном геостратешком мјесту, на ушћу двију ријека, Мораче и Зете, и треће, мање, Ширалије која се улива у Зету са сјеверне стране. Како је област града Доклеје добило име по племену Доклеати, намеће се закључак да је овај град био средиште жупе поменутог племена. Међутим, археолошка истраживања су показала да не постоје назнаке о постојању мјеста прије доласка Флавијеваца.

Археолошка истраживања Доклеје сежу од краја 19. вијека. Своје радове су публиковали Ровински, Стикоти<sup>10</sup>, Мунро<sup>11</sup>, у мањем или већем обиму приказавши њену величину и значај. Каснија истраживања су била или парцијална или су систематски истраживала југоисточну некрополу која је показала процес романизације у свом пуном облику и обиму.<sup>12</sup> Најновија истраживања некропола утврдила су простор хришћанског сахрањивања, односно, да се најкасније у периоду прве

<sup>7</sup> J. Kovačević, 242.

<sup>8</sup> E. Honingmann, *Le Synékdemos s'Hiéroclés et l'opuscule géographique de Georges de Chypre*, Bruxelles 1939, 20.

<sup>9</sup> Isto, 242.

<sup>10</sup> P. Sticotti, *Rimski grad Dokleja u Crnoj Gori*, Vienna 1913, (reprint Podgorica 1999).

<sup>11</sup> J.A.R Munro, W.F. Anderson, J.G. Milne, and F. F. Haverfld, On the Roman town of Doclea in Montenegro u: *Archaeologia* IV, London, 1896, 33-92.

<sup>12</sup> O istraživanjima nekropola Dokleje uporediti: A.Cermanović, O.Velimirović – Žižić, D. Srejić, *Antička Duklja-nekropole*, Cetinje 1977; V. Korać, Doclea kod Titograda, *Starinar*, N.S, knjiga IX-X (1958-1959), Beograd, 1959; D.Srejić, Doklea kod Titograda, Rimski grad, *Starinar* N.S, XI, Beograd 1960; Vukčević, D. Todorović, D. Stričević Duklja kod Titograda, Rimsko naselje, *Starinar* N.S, VII-VIII (1956-57) Beograd.

половине V вијека на западном дијелу, на простору тзв. Ловишта формира заједничко хришћанско гробље у коме се констатују монументалне засведене гробнице. Оне свједоче о могућем формирању „хришћанске аристократије“ Доклеје (епископа, свештенства, богатих хришћана.. итд.), што можда упућује на то да се у Доклеји ствара повлаштени хришћански живаљ са организованом, хијерархизованом црквеном организацијом, што пружа велику могућност да претпоставимо да је Доклеја првобитно била црквени центар Превалиса, који је нешто касније пренесен у боље утврђени и сигурнији Скадар. Истраживањем градског нуклеуса (форума са базиликом и capitoлијским храмом) долази се до података који су од изузетног значаја за датовање ових процеса.

Током истраживања Дукље последњих година пронађен је capitoлијски храм, сигурно један од најзначајнијих налаза у последњим истраживањима Доклеје. Саграђен је крајем I вијека, са источне стране форума, уз сјеверну страну *decumanusa*, на самом почетку оснивања градског насеља и представља најзначајније култно мјесто (тријада Јупитер, Јунона, Минерва) које одражава улогу друштвене међузависности и одраз је заједничке припадности царству.<sup>13</sup> Ископавања су прибрала велики број различитих археолошких информација које ће још низ година бити предмет проучавања. Осим откривања храма capitoлијске тријаде, радионица за производњу стакла, као и слојева који обиљежавају грађевинске дјелатности на самом почетку настајања<sup>14</sup>, једна од битнијих констатација које су произишле из ових истраживања, а која је до сада била предмет спекулација, јесте да је град настао на пустом, ненастањеном мјесту. Недостатак аутохтоне илирске грнчарије, или других назнака материјалне културе племена Доклеата, макар и у виду резидуалног материјала, указује да је Доклеја замишљена и концепирана у једном подухвату као *Urbs* у правом смислу, дјеловањем спољњих фактора, досељавањем или директном интервенцијом римског етничког елемента. То значи да је Доклеја, за разлику од Скадра гдје се најстарија насеља почињу јављати у раном и средњем бронзаном добу, и који је као градина, акрополис, а затим и као опидум прошао кроз све преурбане фазе, настала на потпуно „стерилном“ простору, неконтаминираним било којом праисторијском или протосторијском културом.

<sup>13</sup> М. Baković, Археолошка истраживања на локалитету Дукља 2009. године, Објекат IX, *Nova antička Duklja I*, Podgorica 2010, 67-78; М. Baković, Preliminarni rezultati истраживања на простору kapitolnog храма локалитета Doclea, *Nova antička Duklja II*, Podgorica 2011, 9.

<sup>14</sup> М. Živanović, Археолошка истраживања просторије 3/IX, preliminarna zapažanja, *Nova antička Duklja II*, Podgorica 2011, 27-54; М. Živanović, D. Drašković, Keramika просторије 3/IX, Prilog poznavanju svakodnevnog života Antičke Duklje, *Nova antička Duklja II*, Podgorica 2011, 57-96 ; I. Grujić, Keramika II века на Dokleji, *Nova antička Duklja IV*, Podgorica 2013, 19-55.

На основу археолошких показатеља, епиграфских споменика и ријетких историјских извора, узимајући у обзир сву до сада пронађену материјалну заоставштину, разликујемо пет основних фаза Доклеје:

1. Формирање града под Флавијевцима у другој половини I вијека; почетак изградње главних јавних грађевина и стварање основа за даљи развој. Добијање статуса *municipium* под Веспасијаном.

2. У вријеме Хадријана и Антионија Пија Доклеја постаје веома битан трговачки центар у региону, прије свега због демографске експанзије условљене периодом просперитета и релативног мира у царству. Прегледом материјала из гробова југоисточне некрополе увиђа се још увијек значајна повезаност са италским центрима продукције првенствено, али и градовима у Далмацији. У мањој мјери препознају се источне продукције.

3. Трећи временски период Доклеје се дешава између Марка Аурелија и почетка владавине тзв. војничких царева (од Септимија Севера). Општа економска криза на западу, повећање инфлације и све чешће унутрашње турбуленције на италском простору доводе до промјене курса у економској политици и прекида трговине са италском облашћу. Осим стакла које долази из рајнских области, луксузна керамика стиже из разних области Средоземља (Грчка, Египат... итд). Такође, промјеном демографских прилика долази и до промјена етно-религијског момента. Из источних предјела насељавају се нове културне популације које доносе скелетни начин сахрањивања (иако се инцинерација још увијек не напушта).<sup>15</sup>

4. Да ли је реформом цара Диоклецијана крајем III или почетком IV вијека и стварањем нове провинције дошло до успона Доклеје или овај период означава почетак њеног краја? Претпостављамо да Доклеја престаје да буде главни град нове провинције Превалис веома брзо, можда и прије Аларихових напада, јер се центар трговине и богатства помјера према Скадру. Иако се тврди да је самосталност утицала на њен просперитет, Доклеја улази у политички и вјерски веома осјетљив период. Трговина се окреће ка истоку и Сјеверној Африци (уље, вино...) што је чињеница која се најбоље сагледава прегледом материјала на истраженим латифундијским посједима у провинцији. Сада велики посједи управљају економијом и утичу на дезурбанизацију градских центара. Таквих је у околини, нарочито у Зетској равници и Приморју, било неколико. Велики број обновљених приморских вила, које постају шири

<sup>15</sup> O. Velimirović-Žižić, *Antička Duklja-rimski i vizantijski grad*, Velika arheološka nalazišta u Crnoj Gori, Beograd. 1977, 25-36; A. Cermanović-Kuzmanović, D. Sreјović, *Jevrejska grobnica u Duklji, Jevrejski Almanah*, Savez Jevrejskih opština Jugoslavije, Beograd, 1965, 56-62.

рустични посједи, постају економски центри ужих области: Круче<sup>16</sup> за област од Бара до Улциња, Велики Пијесак са двије виле<sup>17</sup> за простор Малог и Великог Пијеска и Добрих вода, Миришта<sup>18</sup> у Петровцу за простор између Петровца и манастира Прасквица, Тополица „триконхос“<sup>19</sup> и највјероватније вила код некадашње ложонице на мјесту данашње Луке<sup>20</sup> за простор Барског поља и обронака Румије, Миришта на Жањицама за приобални појас око Жањица, локалитет Пјаца<sup>21</sup> и Превлака код Тивта<sup>22</sup> за област Луштице и Тиватског поља, Бигово за област Гр-

<sup>16</sup> Истраживања виле у Кручама су објављена у кратком периоду осамдесетих година, а резултати су објављени само у оквиру чланка који се тиче подних мозаика у Црној Гори: Р. Мјјовић, *Starine Crne Gore*, Titograd, 1988. Вила у Кручама је један од највећих пораза девастиране црногорске археологије, јер је дозвољено да се потпуно свјесно уништи један од најзначајнијих римских посједа (*vila rusticae*) на Црногорском приморју, који је имао своју фазу у периоду од II до VI вијека, као што су: Миришта, Превлака, и још неколико мањих, према, и у Боки Которској. Вила у Кручама је истраживана веома мало и тада је непоуздано датована на основу новаца царева Анастасија (491-518), Јустина I (519-527) и Јустинијана (527-565), па се мисли да је из VI вијека, што може бити само горња граница страдања прије аварске најезде. Материјал никада није публикован, а остаци мозаика се данас налазе у Улцињском музеју. Колским путем Бар-Будва разрушена је и једна касноантичка вила, или хоспитиум, која се налази до манастира Прасквица. Данас се могу сагледати остаци исклизнутих зидова, и површинска керамика мијешаног временског одређења.

<sup>17</sup> М. Zagarčanin, *Ranohrišćanska crkva na Velikom Pijesku*, Bar 2012.

<sup>18</sup> О првим истраживањима видјети: I. Nikolajević-Stojković, *Kasnoantički mozaik iz Petrovca na moru*, Zbornik radova SANU XLIV, Vizantološki institut, knj.3, Beograd 1955, str. 159-161; V. Jovanović, *Novi kasnoantički mozaik u Petrovcu na Moru, Naše Starine II*, Cetinje 1963. Истраживања на локалитету Миришта код Петровца настављена су 2006. године под руководством Центра за археолошка истраживања из Подгорице. Резултати су показали да је вила из прве половине II вјека, да је страдала три пута, и да је сукцесивно дограђивана запремајући површину крајњих архитектонских граница од око 1000 м<sup>2</sup>. Касноантички слој је најмоћнији, и након страдања виле у другој половини IV вијека (најкасније на самом почетку V вијека), овај стратум се нивелише како би био припремљен за период V-VI вијека када вила полако замире, да би била спаљена на почетку VII вијека.

<sup>19</sup> О. Велимировић Жижих, Бар, Тополица – црква са некрополом, *Археолошки преглед* 8, Београд 1966, 148-149; ревизију материјала, датовања и архитектонске концепције видјети у: М. Zagarčanin, *Bar e il suo territorio in epoca Romana, tardoantica e Bizantina, Storie di una cita', Stari Bar tra antichita' ed epoca moderna attraverso le ricerche archeologiche*, uredili S. Gelichi-M. Zagarčanin, Venezia- Firenze, 2013, 27-42.

<sup>20</sup> Ђ. Вошковић, *Stari Bar*, 1962, 142.

<sup>21</sup> Ј. Ковачевић, *n.d.* 256; на локалитету Пјаца у Боки, који се налази на брежуљку изнад пута трасираног дуж падине брда од села Радановићи ка Кртолама, констатована је касноантичка грађевина дограђена над античком вилом рустиком: М. Раговић-Пешикан, *Археолошка истраживања у Боки Которској, Starinar* књига XXVIII-XXIX, Beograd 1979, 48.

<sup>22</sup> Најновији резултати истраживања Превлаке код Тивта објављени су у Гласнику српског археолошког друштва, само једанпут: Ђ. Јанковић, М. Живковић, Г. Симоновић, Ђ. Папин, *Михолска Превлака, Истраживања у 1997. години, Гласник српског археолошког друштва* 14 (1998), 137-144. Истраживања су трајала до 2011. и може да се

баљског поља, премда је на мјесту данашњег манастира Подластва пронађена писцина која припада 6. вијеку, па није немогуће да се у близини налазило и још неко рустично имање. Оваквих локалитета има сијасет, али су углавном сви неистражени или девастирани.

5. Онако како је започела своју еволуцију, Доклеја је у историјском смислу и завршила прилично брзо. Декаденцијом касноантичког апарата условљеног финансијским проблемима у царству и највјероватније готским нападима, ставља се печат на њену античку традицију, а корјените промјене се посебно огледају у вјерским промјенама. На југоисточној некрополи се јављају назнаке досељавања неримских етничких елемената, што се закључује по налазима карактеристичним за „варварске“ ношње.<sup>23</sup> Ови гробови означавају крај сахрањивања на југоисточној некрополи, али „варварски“ елемент не свједочи само о варваризацији града, већ у јачању новог, неримског елемента који као војни федерати почињу да играју велику улогу политичкој хијерархији града. Са друге стране, изједначавање хришћанске религије са осталим религијама царства након Миланског едикта 313. долази до постепеног распада званичне државне религије. Античка традиција ослоњена на хеленистичко наслеђе ствара јаку потпору у организацији цркве на простору Превалиса, што се потврђује и материјалним доказима (базилике А и Б, крстообразна капела, базилика и триконхос на Златици<sup>24</sup>). Иако се и даље задржавају старе римске форме: форум, базилика са перистилом, оне више не играју никакву улогу, а центар вјерског живота се сели источније, гдје се гради епископски комплекс са манастиром и касније додатом криптом, о чему најрјечитије свједочи натпис Аусоније из VI вијека, која је обављала дужност ђаконисе, односно служила је под завјетом помажући хришћанској заједници, што је на неки начин почетак развоја женског монаштва.

Током IV вијека храмовски комплекс капитолијске тријаде губи значај, а просторије светилишта и објекти у његовој близини се преправљају и користе за друге намјене.<sup>25</sup> Горња хронолошка граница архе-

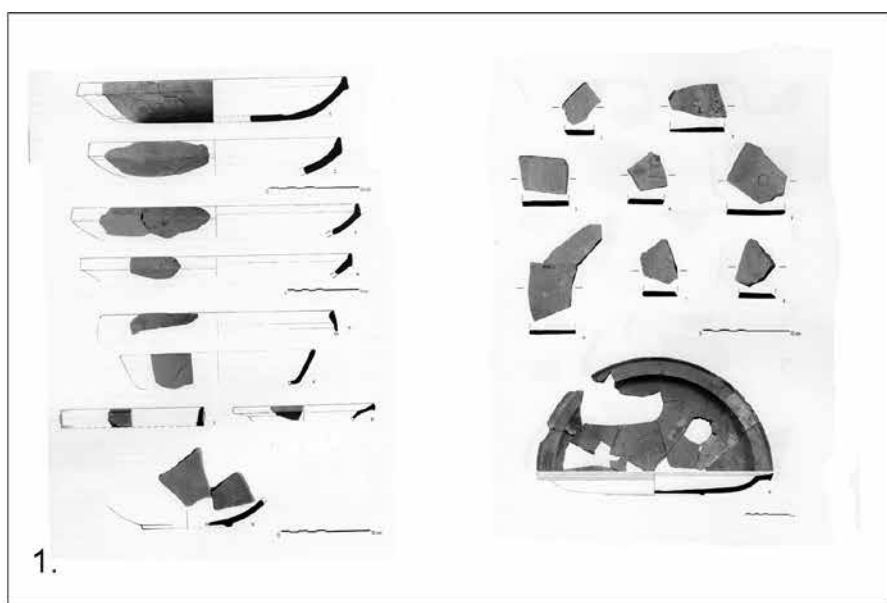
каже да је ово један од највећих римских комплекса на црногорском дијелу обале.

<sup>23</sup> А. Cermanović, O. Velimirović – Žižić, D. Srežović, *n.d.* 20.

<sup>24</sup> V. Korać, Doljani, Zlatica Podgorica, Ostaci ranohrišćanskih građevina, *Zograf* (2009), 1-8.

<sup>25</sup> У граду касне антике израшће нове градске четврти опередијелене за смјештај објеката хришћанског култа и епископског центра. Капитолиј је сада у свијести раних хришћана мјесто злих демона, мјесто страдања хиљаде вјерника који нису хтели погизати своје увјерење плативши то животом, као Мученици у вријеме прогона. У Доклеји доминантни простор смјештен уз *decumanus* престаје да живи у IV вијеку, када капитолијски храм највјероватније страда а велике просторије светилишта се пробажавају у радионице и сиромашне стамбене објекте. Хришћански комплекс се гради на истоку и југоистоку, у Салони : М. Suić, *Antički grad na Jadranu, Zadar* 1976, 246; упоредити са: М. Zagarčanin, O nekim pitanjima ranohrišćanskog i srednjovjekovnog

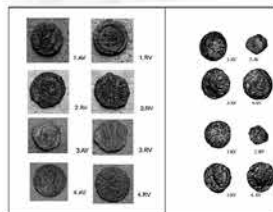




1.

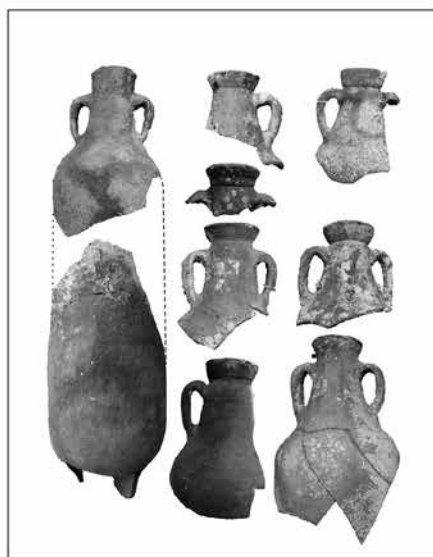


2.



3.

4.



5.

Sl. 2) 1. African red slip ware, IV vijek (M.Živanović, D. Drašković, 2011.); 2- 4, Novac zatvorenih cjelina IV vijeka: Dokleje (M. Reškova, 2011.), Velikog Pijeska, (M. Zgračanin, 2012.), Bigovice (M.Zagarčanin, 2013.); 5. Sjevernoafričke cilindrične amfore, Keay 25,1. (M.Zagarčanin, 2013.)

олошког материјала који приказује ове процесе одређује се у другу половину IV вијека и углавном је добро документована карактеристичним керамичким импортом. То је луксузна керамичка роба која потиче из сјеверне Африке, тунижанских радионица Nebula, Oudhe<sup>26</sup>, којесе манифестују кроз постојање тањира и здјела типа: Hayes 59, 61AB, 67, 69, затим амфора типа Keay 25.1.<sup>27</sup> Овај археолошки материјал, током истраживања сјевероисточне просторије храмовног комплекса показује *terminus post quem*. (Сл. 3) Уочава се и нагли прекид у материјалној култури карактеристичној за период од друге половине V до VII вијека. То су први, за сада, јасно забиљежени археолошки показатељи редукције градског живота на самом додиру са *Via Principalis*. Археолошког материјала VI-VII вијека који затвара ову цјелину нема, или уколико га је било да ли је скинут у неким незабиљеженим истраживањима? Тако долазимо до питања да ли у VI вијеку постоји живот на простору античког форума, или је градски живот премјештен на источни дио. Гдје се сада налази нуклеус насеља на коме се сахрањује хришћански живаљ у V-VII вијеку? Да ли је то источни дио који гравитира око ранохришћанског комплекса и да ли се тамо очекује раносредњовјековно односно словенско насеље 7-9. вијека? На ова питања још немамо одговарајуће одговоре и све се своди на материјалним свједочанствима недоказане процесе. Истраживањем источног дијела Дукље добићемо одговоре на питања из њеног најтамнијег историјског периода.

Знамо веома мало о Скадру I-V вијека. Разлог овоме је недовољна истраженост, необрађени епиграфски натписи и недовољност античких писаних извора. Скадарска тврђава (некадашњи акрополис), смјештена на доминантном брду надморске висине од 130 метара, према сјеверозападу доминира језичастим платом, алувијалном терасом висине око 16 метара, позиционираном на мјесту гдје се спајају Дрим и Бојана. У сјеверном дијелу граничи се са Скадарским језером, а на сјевероисточном дијелу затворена је ријеком Кири.

graditeljstva u Dogleji i Baru sa posebnim osvrtom prema paganskim kulturnim predstavama, *Nova antička Duklja III*, Podgorica 2012, 41-71.

<sup>26</sup> Радионице за производњу керамике ARS (african red slip ware) и сјеверноафричких цилиндричних амфора налазе се на простору Byzacene и Zeguitane. Најпознатије радионице у Byzaceni су D'Oued El-Akrit и Thanenae/Thyna, које су производили велики број типова амфора међу којима и Key 25.1, Keay 25. 2 и Africana II D. Радионица у Лептиминусу је производила тип Africana II D. У Зегуитани највећа, а можда и најзначајнија радионица налазила се у Nebul-Sidi Aoun и Sidi Zahrani (Beni Kahir), са пронађеним остацима Keay 25.1 из IV вијека и 25.3 друге половине IV вијека, M. Bonifay *Études sur la céramique romaine tardive d'Afrique*. Oxford 2004, 37; M. Bonifay, D. Pieri, Amphores du Ve au VIIIe s à Marseille: nouvelles données sur la typologie et le contenu, *Journal of Roman Archaeology* 8 (1995), 94-120.

<sup>27</sup> M. Živanović, D. Drašković, *n.d.* 64.

Скадар је као и Доклеја повезан мрежом путева који му омогућавају повезивање са градовима сјеверног Превалиса, али и са градовима сусједних провинција: Новим и Старим Епиром. Из Скадра на сјеверу постоји римски пут који долази до станице *Cinnna* (близу Коплика) и *Anderbe*, пролазећи Црну Гору до Нароне. Други копнени пут почиње од Нароне, *Acuviuma*, *Vicinuma*, *Butue* на Улцињ и Скадар. Веома је вјероватно да је антички копнени пут Улцињ-Скадар ишао кроз данашње Анамалско поље, пролазећи поред рановизантијског Свача. Скадар је повезан и са путем који полази из Љеша близу Дрима, од *Ad Picariae* (Виг) у *Creveni* (*Ad Spas*), водећи према Дарданији.<sup>28</sup>

У науци је устаљено мишљење како је то највећи град у провинцији Превалис или у јужном дијелу пређашње провинције Далмације. Његови становници Лабеати (по коме је језеро добило име *Lacus Labeatis*) је једно од најзначајнијих племена ових простора, а нарочито током другог илирског рата и коначне капитулације Генцијевог краљевства 167. г. прије Христа у вријеме конзула Марка Анција.<sup>29</sup>

У старијим списима само Плиније Старији помиње Скадар као римску колонију. У извјештају гдје се ређају нека од важнијих мјеста на Јадранском дијелу Илирикума град се, након Улциња помиње међу последњима: „град *ужива римска права и налази се 18.000 стопа удаљен од мора*„ (око 20 км). У вријеме када је Плиније радио на свом *Naturalis Historiae*, Скадар је још увијек *opidum civium romanorum*, насељен римским становништвом, што је случај и са Улцињем (*Olcinium*), Љешом (*Lissos*), док нешто касније Скадар (*Scodra*, *Scobre*), што доказује натпис пронађен у Доклеји, мијења свој статус и постаје колонија. Прелаз из муниципиума у колонију дешава се у вријеме Флавијеваца, у другој половини I вијека.

<sup>28</sup> G. Нохха, *Scodra dhe Prevalis në antikitetin vonë*, Shkoder 2003, 22.

<sup>29</sup> Теорију о Лабеатима као носиоцима илирске државе изнио је А. Gitti, *Ricerche di storia illirica, Sule origini ed i caratteri della monarchia di Argone*, *Historia* XIII/2, 1935, 183, док F. Papazoglu, *O teritoriji ilirskog plemena Ardijejaca*, *Zbornik filozofskog fakulteta u Beogradu*, VII, 1963. 71, лоцира Ардијеје као носиоце власти у илирској држави. У Анцијевој подјели 167. године прије Христа у Скадру, Ардијеји се не спомињу, иако се они по Папазоглу највише везују за илирску државу. По Анцијевој заповјести илирска држава је подијељена на три дијела, област Лабеата око Скадарског језера и она око Боке Которске са Црногорским приморјем, поименично: Агравонити, Рхизонити и Олциниати. Сви су они одлуком сената постали слободни и *impunes* (ослобођени пореза) зато што су напустили Генција још док је био моћан. Римљани су се побједом над Генцијем дефинитивно учврстили на илирској обали, па када су кренули на Македонију и Грчку 148. године прије Христа, и кренули су против осталих Илира. После побједа над Ардијима, Плерејима, Делматима, Деситијатима, Мезејима, Бреуцима и другим илирским и панонским племенима своју власт ће проширити на цијели Плинијев Илирик, или на Апијанову Велику Илирију: I. Bojanovski, *Bosna i Hercegovina u Antičko doba*, Centar za balkanološka ispitivanja, knjiga 6, Sarajevo, 1988.

Оно што не помаже код расвјетљавања одређених недоумица у погледу ране римске управе у Скадру је веома мали број епиграфских споменика, свега 13, од чега пет припадају граду а остали другим срединама. Најстарији натпис припада другом или трећем вијеку, а само натпис Септимија Севера садржи податак који се тиче административних институција колоније Scodra. Важан податак у овом натпису је помињање *decuriona*, јер је подигнут по наредби једног од њих.<sup>30</sup> Натпис садржи и податак који може да укаже са којим римским племеном је повезано. Ако се узме у обзир епиграфски натпис из Доклеје, који помиње Скадар као колонију, насељеници вјероватно припадају триби *Quirinae*. Чланови ове трибе припадају најутицајнијем аристократском слоју доклејске фамилије Фронтон, нарочито најпознатијем од њих М. Флавију Фронтону, који је у Scodri био *duumvir quinquenalis*, веома важан функционер који се бирао на пет година, *pontifex* и свештеник.<sup>31</sup>

Недовољност археолошких истраживања не дозвољава нам да перидизујемо економске аспекте развоја и опадања градског живота у Скадру. Из једног новијег чланка о археологији античког Скадра<sup>32</sup> сазнајемо да је у I вијеку, у периоду колонизације римских ветерана, увоз робе италске и галске производње био велики. Проучен је дио материјала пронађеног на источној тераси ријеке Дрине током истраживања 1986-1991. Стратиграфска и типолошка истраживања су помогла аутору да издвоји материјал с краја I вијека прије Христа од оног из I и II вијека. У оквиру пронађеног материјала најинтересантнији су налази галске и италске тера сигилате.<sup>33</sup>

Ипак, као што ћемо видјети из резултата истраживања 80-их, експанзија материјала V-VI вијека је много већа, док се редукција археолошких предмета овог периода у Доклеји може објаснити само пребацавањем центра у Скадар.

Ископавања Скадра вођена су током 80-их, а циљ истраживања терасастог платоа између Дрима и Бојане било је дефинисање граница римског насеља.<sup>34</sup> Током истраживања појавила се веома занимљива стратиграфија у сектору Ф, која се налази унутар 13 сонди димензија 5 x 5 метара, што је прилично велика површина која нуди један солидан узорак на основу којег може да се говори о одређеним социјално-економским токовима који дају један веома занимљив историјски аспект

<sup>30</sup> G. Hoxha, *n.d.* 9,10.

<sup>31</sup> M. Garašanin, *n.d.* 134.

<sup>32</sup> B. Lahi, *Evidences of Italic and Galic terra-sigilata from the city of Shkodrea, Iliria XXXII* (2005-2006), Tirane 2009, 171-198.

<sup>33</sup> B. Lahi *n.d.* 173.

<sup>34</sup> G. Hoxha, *n.d.* 22-28.

главног града провинције Превалитане од друге половине IV до прве половине VII вијека.

Најстарији слој у овим сондама је слој дебљине од 0.40 до 1.70 метара. Њега чини изгорена земља, са доста гари, и пружа се у свим просторијама које су имале хабитативну функцију. У слоју је пронађено 353 комада новца који припадају другој половини IV вијека и почетку V вијека. Од материјала, има скоро свих облика касноантичке сигилате афричког и фокејског поријекла продукцијски и типолошки компатабилних са слојем IV вијека у Доклеји, откопаном током истраживања југоисточног дијела каптолијског комплекса (простор 3/IX).<sup>35</sup>

Други слој се појављује на дубини од 0.90 до 1.40, сивкасте земље са ситним камењем. Слој је датован новцем Анастасија I (491-518), и новцем Јустина II, кованог у Софији 575. године<sup>36</sup>

У првом, најмлађем слоју откопана је керамика која садржи материјал шестог и почетка VII вијека. Он је затворен аварском најездом око 614. године.

Истраживањем конструкције фортификационог склопа западног обужног зида Скадра дошло се до података који могу издвојити двије фазе бедема. Прва фаза кореспондира са периодом када је провинција Превалис постала погранична провинција Источног царства: у том периоду (IV вијек) Западни Готи пролазе преко Новог Епира и Превалиса у жељи да се дочепају Италије. Трагови ватре, који су констатовани у истраженом профаном објекту унутар зидова датују се управо у овај период. Другу фазу изградње фортификације, која настаје у VI вијеку много је лакше дефинисати и одредити у вријеме великих Јустинијанових обнова, самим тим што се Скадар као један од обновљених градова појављује код Прокопија (Procopius, *De Aedificis*, IV, 4), а нова концепција са полукружним кулама, која је замијенила старију, одговара начину утврђивања у овом периоду.

Развој великих градова на обали и у унутрашњости на почетку касног царства (IV-V вијек) још је мало познат.<sup>37</sup> Резултати неких, истина недовршених ископавања, као она у Феники, римски град у подграђу, проширио се преко оквира постављених хеленистичких бедема. Некадашњи *Mansio Scapis* на *Via Egnatia* (Елбасан), војни логор у коме је била смјештена легија *Pseudocomitantis Scampensis*, утврђује се још јачим кулама, а од других насеља која настају у равници у Старом Епиру најзначајније је Виг, али та насеља нису могла дуго да се одрже, као и Доклеја. Превалитана и оба Епира нису били поштеђени варвар-

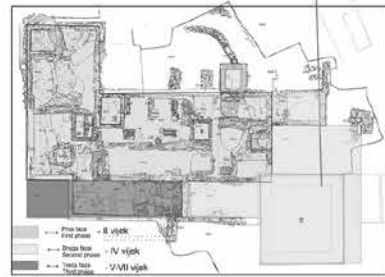
<sup>35</sup> *Isto*, 22-28.

<sup>36</sup> *Isto*, 22-28.

<sup>37</sup> V. Popović, *n.d.* 211.



1.



2.



3.



4.



5.



6.

Sl. 3) 1. Mirišta, (Petrovac- M. Zagarčanin); 2. Mirišta, mapa sa fazama II-VII vijek, (M. Zagarčanin 2014.); 3. Prevlaka Svetog Arhangela Mihaila, (antički zidovi-Zagarčanin 2014.); 4. Prevlaka Svetog Arhangela Mihaila, terme IV vijek (Zagarčanin, 2014.); 5. Veliki Pijesak, villa rustica, oratorium, crkva V-IX vijek (M. Zagarčanin 2014.); 6. Kapitoliski hram, sa prostorom 3/IX (Baković 2011.)

ских напада који су улиједили након побједе Визигота код Једрена 378. Аларих је 400. заузео Нови Епир, 401. је отишао у Италију, да би се већ 403. вратио поново у балканске провинције. Остроготи су опљачкали Драч 459, који је заједно са Скамписом пао 479. године у руке Теодориха. У великом страху од верварских покоља становништво је морало да се склони на сигурнија мјеста. „У IV вијеку, и то највјероватније при његовом крају нестају са једне стране отворена насеља у равници, док се са друге стране јављају нова утврђена насеља подигнута на природно заштићеним мјестима“.<sup>38</sup> Да се Скадар додатно утврђује видимо из археолошких извјештаја која је објавио проф. Нохха.

Према скорашњем проучавању типологије касноантичких амфора у Скадру, дошло се до сљедећих закључака: у материјалу између V и почетка VII вијека, 35.72 % припада оријенталним продукцијама (LR1-LR4), док је 39.7 % предидијелено као сјеверноафрички керамички импорт: у V вијеку преовлађује сјеверноафричка роба, док је у VI вијеку ситуација нешто другачија. Сада 46.31 % амфора припада оријенталним продукцијама, док 33 % припада афричким. Почетком VII вијека ситуација је благо речено контрадикторна, јер се увоз робе окреће у корист сјеверноафричких амфора, са 53 %, од чега највише отпада на тип Key VIII B, а затим и на типове Key 25.1-3, Africana Grande 2A-D, Keay XXXV, XXXVI, LV, LXVII, LXI, LXII и spatheionima. Овакав фацијес амфора је аналоган са Љешом, Драчом, Влором, Онхезмосом и Бутринтом<sup>39</sup>

Упоређујући процесе два велика превалитанска града са локалитетима на Приморју, уочавамо готово идентичне стратиграфске паралеле. Ископавањем велике римске виле из II вијека на локалитету Миришта у Петровцу (истраживана у периоду 2006-2011) запажамо исту стратиграфску слику. Велика количина материјала из IV вијека: сјеверноафричке, фокејске и кипарске продукције пронађена је у добро дефинисаном археолошком контексту, који је претрпио страдање. Ипак, за разлику од Доклеје, овдје, као и у Скадру, врло брзо долази до опоравка, па се након санације виле јављају материјална свједочанства друге половине V и VI вијека, првенствено амфоре оријенталног типа, које су, уз сјеверноафричку продукцију, својеврсни водич кроз економију Медитерана и основни показатељ трговачких активности V и VI вијека. Надовезујући се на овај археолошки податак, поменућемо затворене цјелине на касноантичко-рановизантијском локалитету Велики пијесак код

<sup>38</sup> V. Popović, *n.d.*, 214,215; O kasnoantičkim utvrđenjima Albanije u kasnoj antici vidjeti: A Bace, Fortifications de la basse antiquité en Albanie, *Monumentet* 11(1976), 45-74.

<sup>39</sup> R. Auriema, E. Quiri, *La circolazione delle anfore in Adriatico tra V e VII sec.D.C.*, La circolazione delle ceramiche nell' Adriatico tra tarda Antichità e altomedioevo, III incontro di studio CER. AM.IS, priredili Sauro Gelichi, Claudio Negrelli, Venezia 2006, 31.-57. За поријекло сјеверноафричких амфора видјети напомену 26.

Бара, датоване новцем средине IV вијека (истраживано у периоду 2002-2007).<sup>40</sup> На овом мјесту можемо да сагледамо једну рану хришћанску цјелину (ораторијум) који настаје у IV вијеку на основама виле рустике с краја III вијека, а затим, након страдања у другој половини IV вијека, раде двије одвојене црквене фазе, од којих је друга из средине VI стољећа и сада видљива. Типологија керамичког материјала и новац који се појављује унутар стратиграфских контекста паралелан је са Мириштима, а такође и са једном фазом посвједоченом на простору помоћних одаја у оквиру напуштеног капитолног храма у Доклеји (3/IX)<sup>41</sup> и слоја 1 у Скадру.<sup>42</sup> Трећи локалитет који је истраживан последњих година, Превлака Светог Архангела Михајла, показује једно изузетно античко наслојавање које траје од I вијека. Као и на претходним мјестима и овдје су евидентирани три основне затворене цјелине: 1. прва половина II вијека; 2. крај IV вијека; 3. прва половина VII вијека.

Сумирајући све наведене податке могу се извући одређене чињенице о античкој историји Доклеје и Скадра са археолошког аспекта. Свакако, овдје говоримо са степена данашње истражености, што је, морамо признати, још увијек мало. Ипак, да би се упоредила ситуација у градовима провинције Превалис, морамо узети у обзир све истражене локалитете, првенствено рецентно истражене виле које припадају превалитанском приморју, градове као што су Улцињ, Будва. Прва два су девастирана до непрепознатљивости, и ми само на основу налаза са некрополе у Будви можемо дати одређене закључке о узајамним економским односима неког од градова на приморју са Доклејом од I до III вијека. Материјал, претежно источна сигилата B2 (ESB2), неки типови италске, аретинске сигилате Dragendorf 7, 20, 24/25, Haltern 8, посуднице танких зидова, стакло (боце, унгуентарији, амфорискоси) указују на идентичне економске изворе.<sup>43</sup> Међутим ми веома мало знамо о Будви IV вијека, и касније. Ту и тамо неки пронађени гроб у сјеверноафричким амфорама<sup>44</sup>, или под тегулама, неколико фибула овог периода и то је све. Девастација града је уништила велики број археолошких података од IV до VI вијека па се зато ослањамо на стратиграфију оближних вила рустика у Мирушту и Превлаци, које нам пружају неке информације за састављање археолошке слике касноантичког периода на једном дијелу обале провинције Превалис. Трећи град Рисан (Risinium) је истраживао Варшавски универзитет, али су римски слојеви необјављени.

<sup>40</sup> M. Zagarčanin, *n.d.* 46

<sup>41</sup> M. Živanović, D. Drašković, *n.d.* 64.

<sup>42</sup> G. Hohxa, *n.d.* 27.

<sup>43</sup> Č. Marković, *Antička Budva – Nekropole*, istraživanja 1980-1981, Podgorica, 2012.

<sup>44</sup> Č. Marković, *n.d.* T 85, 8/II; T. 85, 12/2, T 85, 7/II



Генерално, оба града (Доклеју и Скадар) је задесила слична судбина, али за разлику од Доклеје гдје ми можемо да разматрамо о њеним бедемима, форуму, храмовима, базилици итд., у Скадру имамо само дјелимично откривене бедеме града који показују његову важност у V-VI вијеку. Та важност нам намеће његову политичку улогу као сједишту презеса, и као економском центру области који сада унутар чвршћих бедема може да обезбиједи трговцима несметанији боравак.<sup>45</sup> То показује археологија. На овај или онај начин претходни научници су то наслућивали, али није могла да се приметне глобалнија слика која ће почивати на покретним налазима, упоређивањем стратиграфских односа и праћењем материјала. Онако како се намеће на основу наслојавања и затворених цјелина, долази се до закључка да Доклеја крајем IV вијека уступа улогу главног града провинције Скадру.

Локалитет Ловишта је показао да је постојало ранохришћанско гробље са монументалним засведеним гробницама. Ово гробље је ситуирано поред базилике која није убицирана, али свакако се налази у близини.<sup>46</sup> Гробнице свједоче о, како смо казали, постојању неке врсте хришћанске заједнице окупљене можда и око мартиријума. На супротној, источној страни, налази се комплекс са базиликама А и В и крстообразном црквом за коју мислимо да је подигнута на самом почетку VII вијека<sup>47</sup> док је недалеко, у Дољанима, још једна базилика за репрезентативним хришћанским саркофагом од бијелог мермера и триконхос са крстионицом. Комплекс на Златици (Дољани), са некрополом из V-VI вијека, који је по свему судећи једно од епископских сједишта Доклеје судећи по топониму Бискупија, представља један од ријетких сличних ранохришћанских локалитета на јадранској обали, па зато побуђује велику пажњу научника већ деценијама. Тешко се усудити и претпоставити шта Доклеја представља у црквеном смислу у V-VI вијеку. Број њених храмова и њихова раштрканост указује на то да треба направити паралелу између овакве ситуације и салонитанске црквене организације, која се из мартиријалног језгра (Манастирине) шири ка периферији.<sup>48</sup> У том смислу Доклеја и Салона имају сличности, и премда је град на

<sup>45</sup> Ј. Ковачевић је први дао највише објашњења зашто је у то вријеме поред кнеза области (презеса) столовао и архиепископ, што ћемо прихватити, али је по нашем мишљењу потребно пронаћи и јаке материјалне доказе хришћанског култа у VI вијеку, јер је невероватно да град нема велелепну базилику павиментисану мозаицима, квалитетном другостепеном пластиком или епиграфским натписима.

<sup>46</sup> Основне податке о овој некрополи добио сам преко веб портала: <http://www.portalanalitika.me/drustvo/vijesti/116830-arheolozi-u-rogamima-to-skrivaju-ranohrianski-grobovi>

<sup>47</sup> М. Zagarčanin n.d. 48 .

<sup>48</sup> E. Dyggve, *History of Salonitan Christianity*, Oslo 1951, Tab. IV, 38.

ушћу Зете и Мораче ипак провинција у односу на Салону, одређене раноцрквене паралеле су морале постојати.

Скадар и Доклеја су два највећа града провинције Превалис и њихово узајамно историјско прожимање након 614. године и аварских пустошења је настављено након стабилизације Словена, све до IX-X вијека, када Доклеју замјењује Лонтодокла, словенски град направљен на мјесту старијег ранохришћанског мјеста, на коме је доминирала црква на Шипковој главици. О Скадру, као и Доклеји, и његовој судбини у периоду од VII до IX-XI вијека не знамо такође скоро ништа. То је вријеме када је словенски етнос промијенио рановизантијску визуру града, а материјалних свједочанстава прије реорганизације и формирања тематског уређења (стварање драчке теме у IX вијеку) нема.

Mladen ZAGARČANIN

#### ON SHKODRA AND DOCLEA IN THE PROVINCE OF PREVALIS BASED ON ARCHEOLOGICAL SOURCES

##### *Summary*

The theme of this work is to monitor the mutual relations between Doclea and Shkodra based on archaeological research. Two of the largest cities in the province of Praevalitana are still an enigma in terms of advantages in certain phases of ancient history. The material facts show that during the first three centuries Doclea was a "new" town and that, as such, were gaining political and economic advantage regardless of Shkodra which very early became a colonia. As *municipium civium romanorum* it has developed rapidly within its city walls forming the typical architectural structure that rests on the basis of Roman architecture. Material evidence collected from the necropolis (west and east) indicates a very vivid growth during the first four centuries of existence. Slowing out in the fourth century is to be explained by the Gothic attacks. The city is dying and the centre moves to more established and better defended Shkodra. It seems obvious that Shkodra becomes a centre of province where archbishop dwells, although it was never confirmed in a literary source. Doclea, on the other hand, shows a greater degree of church organization in the V-VI century; basilica A and B, basilica and trikonchos in Doljane, at a place called the diocese, cruciform church, monumental cemetery with a vaulted tombs on the east side of Doclea resembling Salona, but to a lesser extent. Does it mean that Doclea, not Shkodra, was the original Christian centre, and because of the ongoing dangers, the bishop was transferred to the better defended Shkoder? Finally, the relationship between Doclea and Shkodra is studied in comparison with some sites on the coast.