

Предраг ЛУТОВАЦ*

СТАРА ЦРКВА У БУДИМЉИ КОД БЕРАНА

У селу Будимља код Берана, у средишњем дијелу сеоског гробља, назирали су се остаци цркве засути земљом и каменом при изградњи гробница у њеној непосредној околини. Ради се о храму који се налази у, без сумње, најстаријем насељу на територији Горњег Полимља.

Насеље Будимља, једно од највећих села беранске општине, заузима сјеверни дио широке беранске котлине. Смјештено је под окомитим падинама брда Јејевице и Тиврана а од осталог дијела котлине одвојено је благо-заталасаним рељефом Никољ-брда и Јасиковца. Широка и плодна равна пружа се од Градца, на истоку, до платоа Рудеша и ушћа Будимске ријеке у Лим, на западу. Средином плодне и питоме равни тече Будимска ријека која извире у подножју села Заграђа, а у њу се, у доњој Будимљи испод Рудеша, улива мања рјечица Брњица која тече од села Петњица. Заклоњена и плодна, богата рјечним токовима, сталним и повременим изворима, била је значајно културно и економско средиште и стално настањена.

На прва људска станишта указују бројни случајни налази из бронзаног и гвозденог доба који су нађени на овом потезу, као и налази са велике некрополе под хумкама, уништене изградњом »Фабрике целулозе и папира« на Рудешу, 50-тих година XX вијека.¹ Ту на ушћу Брњице у Будимску ријеку, подигнуто је и прво насеље у римском периоду чији су остаци дјелимично истражени.²

У средњем вијеку, а нарочито у доба Немањића, ова област постаје једно од значајних економских и културних средишта тога доба. Ту је била установљена и Будимљанска епископија коју је архиепископ Сава

* Аутор је археолог у Полимском музеју Беране.

¹ Л.Савелић –Булатовић, П.Лутовац, *Златно доба Црне Горе*, Подгорица 2003,52-54.

² Сондажна археолошка истраживања Полимског музеја у Беранама у сарадњи са Центром за археолошка истраживања Филозофског факултета у Београду спроведена су током 1988/89. Резултати нијесу објављени.

засновао, 1219. године,³ а њен епископ Теофил помиње се 1252. године.⁴ По мишљењу К. Жиречека, именом Будимља се звала стара српска жупа у горњој долини Лима по имену своје тврђаве.⁵ Могло би се са сигурношћу рећи да је то име носио Градац који се налази на источној страни а чини га голо кршевито узвишење према селу Заграђу. Градцу се могло прићи само са сјеверне стране, благим косама брда Гроц, док му се остале стране окомито спуштају ка Заградској и Дапсићкој ријеци. На релативно равном, елипсоидном платоу, уочавају се два масивна, паралелно изграђена зида који прате природни изглед заравњеног платоа.⁶ У његовом подножју, у равни поред Будимске ријеке, настало је и насеље чији су се материјални трагови сачували до данас.⁷ У подграђу или »Шеру«, како се зове овај дио села, десно од пута Беране – Полица, налази се и мјесто Градац. Ту су развалине једне старе цркве, (веле да је св. Арсенија I Архиепископа).⁸ Око цркве формирано је гробље које се и данас користи. Условљени ограниченим простором гробља мјештани су принуђени да уклањају стара обиљежја и гробове ради изградње великих породичних гробница. Овом изградњом уништено је мноштво гробних обиљежја која говоре о времену коришћења некрополе. Од заборава је отргнут велики правоугаони блок (, x 0,77 x 0,60м) на којем је у два реда исписан натпис и горња половина аре⁹ (данас се налази у Полимском музеју у Беранама). На појединим квадерима, којих нажалост сада нема, биле су исписане руне или знаци слични онима који се налазе на каменом блоку нађеном у манастиру Шудикова.¹⁰ Поломљен је и велики број хоризонталних надгробних плоча у облику каменог ковчега или саркофага. Велики камени блокови и обиљежја коришћена су за изградњу нових гробница, а вишак земље и грађевинског материјала одлаган је на рушевинама ове старе цркве.

Јуна мјесеца 1994. године Полимски музеј у Беранама започео је заштитна археолошка истраживања на простору гдје се уочавало улегнуће тла и могући темељи цркве. Том приликом откривени су остаци зидова првобитне цркве и дио очуваних подова. Током 1995. године за-

³ Жичка повеља и један рукопис из 1453. године, еф.Шафарик, *Ramatky drevniho pism-nijetvi Jihoslovaniv*, Праг 1873, 54.

⁴ Љ. Стојановић, *Записи и натписи*, I, 1029.

⁵ К. Жиречек, *Историја Срба*, Свеска I, 64.

⁶ М.Лутовац, *Стари градови и утврђења у полимљу*; Гласник СГД, Св.ЛШ, I, Београд 1973, 117.

⁷ М. Лутовац, *Беране*, Гласник географског друштва XIII, Београд 1927, 196.

⁸ Р. В. Вешовић, *Племя Васојевићи*, Сарајево 1935, 172 - 173.

⁹ С. Лома, *Епиграфски споменици са римских локалитета у Горњем Полимљу*, Милешевски записи 7, Пријепоље 2007, 13/14, сл. 4,5.

¹⁰ М. Барјактаревевић, *Још о шудиковском натпису (натписима)*, ЦАНУ, Гласник Одјелења друштвених наука бр. 9, Подгорица 1995, 121 – 130.

на од истог камена с тим што је један исечак круга рађен од плавичастог милута. Под у апсиди цркве височији је од пода наоса за око 0,20 метара а за часну трпезу је вјероватно коришћен већи, обрађени камени блок (античка сполија) којих на овом простору има доста. Дуж јужног зида малог наоса откривени су фрагменти веће надгробне плоче са заобљеним ивицама која је поломљена и дислоцирана.

На западној страни цркве, судећи на основу темељних остатака откривених испод пода припрате, била је призидана нека врста отвореног трема са настрешницом ширине око 2 метра, који је каснијом доградњом уклоњен. Дуж зидова припрате нађене су базе римских стубова које су дорађене као постаменти дрвених греда некадашњег трема.

У другој фази, на западној страни цркве, дозидана је велика припрата дужине 8,30 и ширине 7,60 метара. Припрата је већа од првобитне цркве па су њени зидови прислоњени уз сјеверозападни и југозападни угао цркве. Зидови припрате су различитих ширина које варирају од 0,75 до 0,80 метара, рађени су од истог локалног камена и у истој техници градње. У припрату се улазило на двоје врата, западна ширине 0,90 и јужна ширине 0,65 метара. На западним вратима налазе се зидани довратници са истакнутим каменим прагом, док су јужна равних ивица са каменом плочом прага, постављеном у нивоу пода.

За разлику од зидова цркве, који са унутрашње стране имају темељни испуст од 0,10 до 0,20 метара, темељи припрате су без темељне стопе и неједнако укопани. Дуж унутрашњих зидова припрате под је прекривен цијелим и фрагментованим каменим надгробним плочама са заобљеним ивицама. Унутар овог вијенца под је рађен од квадратно обрађених плоча милута слаганих у редове различитих ширина који се пружају од истока ка западу.

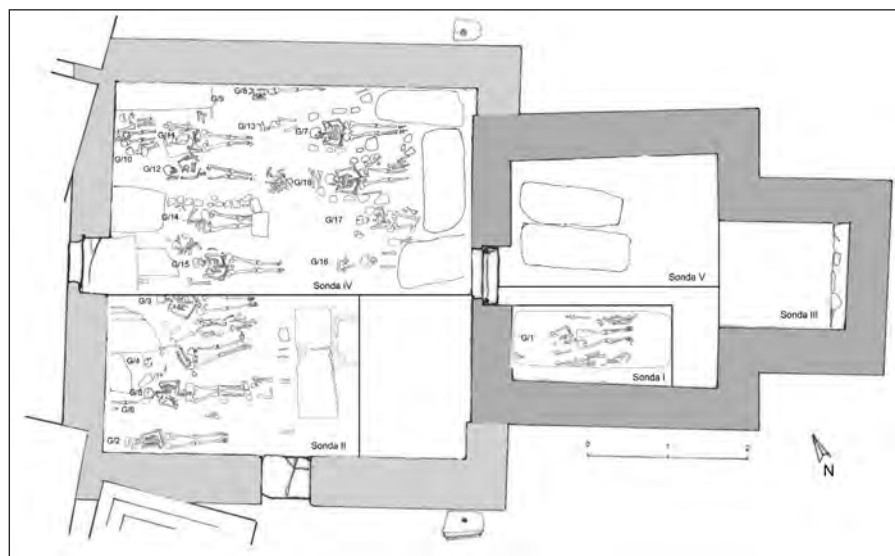
С обзиром на то да није било простора да се око објекта отворе испитне сонде, одлучили смо да систематски истражимо унутрашњост цркве. Са пет сонди, различитих димензија, у потпуности је истражен наос и готово цијела припрата изузев малог простора дуж источног зида, покривеног великом надгробном плочом.

Сонда I, димензија 2,20 x 1,00 метар, отворена је дуж јужног зида наоса цркве, на простору девастираног гроба, водећи рачуна да не оштетимо подне плоче и розету амвона.

Гроб ктитора представља гробну раку дужине 2,20 и ширине 0,90 метара, укопану у слој растресите земље до нивоа шљунковите брече која се налази на дубини од око једног метра. У раци су откривени остелолошки остаци три сукцесивно сахрањена покојника. На дну раке нађени су скелетни остаци посљедњег сахрањеног покојника, »in situ«, док су кости два предходно сахрањена покојника »дислоциране« и сложене

дуж сјеверног и јужног обода раке. На основу угљенисаних остатака дрвета и мањих гвоздених клинова, можемо рећи да је последњи покојник сахрањен у дрвеном сандуку, у опруженом ставу са рукама прекршеним на предјелу стомака. На грудима покојника нађена су три бронзана калотаста дугмета (Сл.3/10-12) а једно мање, позлаћено (Сл.3/13), нађено је поред потколеница покојника.

Гроб је био прекривен масивном каменом плочом са заобљеним ивицама, постављеном у нивоу пода, која је поломљена при секундарном сахрањивању у исту раку. У југозападном углу сонде, на темељној стопи јужног зида цркве, нађене су двије фрагментоване керамичке здјеле (Сл.4/1,2), већи комади малтерног пода и фрагменти живописа.



Сл.2 Распоред сонди и откривених гробова у унутрашњости цркве

Сонда II, димензија 4,50 x 2,50 метара, отворена је у јужном дијелу припрате тако да је њена сјеверна страна постављена у линији са јужним довратницима врата припрате и наоса. С обзиром на то да се у поду припрате, дуж њеног источног зида, налазе велике надгробне плоче овај простор нијесмо истраживали због могућих оштећења која би настала приликом њиховог помјерања.

Приликом уклањања плоча дуж јужног и западног зида откривен је слој облутака и ломљеног камена који представља фундацију терена за попличавања пода припрате. Непосредно уз јужна врата припрате, на релативној дубини од око 0,40метара, нађен је један сребрни угарски но-

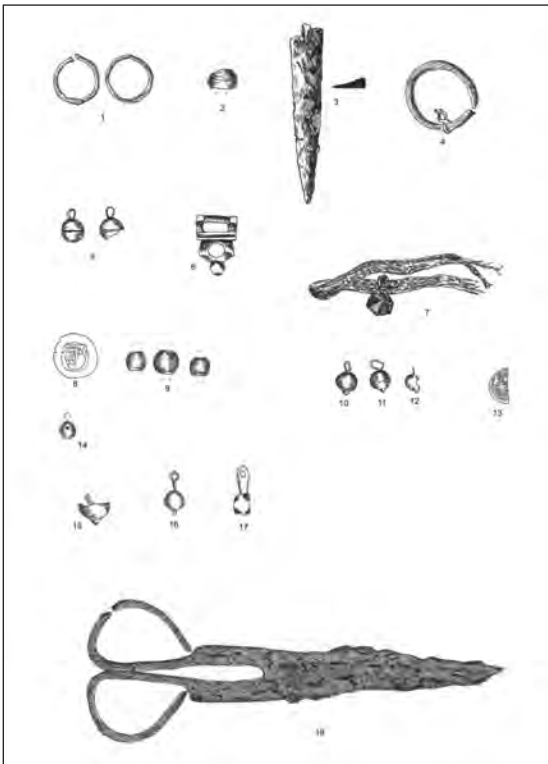
вац (Сл.3/8) и три коштане перле (Сл.3/9). На преосталом дијелу сонде налазила се мрка растресита земља са фрагментима људских костију. На релативној дубини од око 0,80 до 0,90 метара, откривени су остеолошки остаци пет сахрањених покојника, који су својим укопима оштетили старије гробове. Покојници су сахрањени у ископане раке, без икакве видљиве конструкције, а кости ранијих покојника слагане су у висини ногу. У једној раци видљиви су остаци угљенисаног дрвета па се може претпоставити да је покојник био прекривен неком врстом дрвеног покрива.

На простору западног зида приправе евидентиране су римске спотије употријебљене у функцији хоризонталних надгробних плоча. Приликом изградње приправе цркве ова гробна обиљежја нијесу уклањана већ су остала у темељној зони зидова. При изградњи зидова приправе копани су релативно плитки темељи, до дубине од око 0,60 метара, како се не би скрнавили гробови који су се ту налазили.

У источном дијелу сонде откривени су темељи зидова који су паралелни са западном фасадом цркве, рађени од великих тесаних блокова

кречњака, спојени малтером. На правцу пружања ових темеља био је оштећен под од милутних плоча услед слијегања околног терена.

Сонда III, димензија 2,00 x 2,00 метра, отворена је на простору правоугаоне апсиде цркве. С обзиром на то да нијесу откривени остаци стуба часне трпезе одлучили смо да утврдимо да ли су његови остаци очувани испод нивоа пода апсиде. Током истраживања, на централном простору апсиде, откривена је једна finely обрађена милутна плоча дуга 0,95 и широка 0,35 метара. На њој су нађене двије оловне плоче савијене у свитак и упресоване



Сл. 3. Налази испод подова цркве

како би се очувао исписани текст. Један свитак је рађен од тањег оловног лима и на њему је, оштрим предметом, урезана звијезда са седам крака. Други је рађен од дебљег лима (Сл.5), лошијег квалитета и доста је оштећен насталом корозијом али се јасно уочавају три пентаграма (звјезда са пет крака). Уз источни зид апсиде, у слоју мрке земље са малтером, нађен је и један бронзани прстен (Сл.4/4), гвоздене коване маказе (Сл.3/18), гвоздени нож-копље (Сл.3/3) и бронзани оков црквене књиге (Сл.4/6). Радови у овој сонди обустављени су на релативној дубини од 0,80м, у слоју шљунковите калцификоване брече.

Сонда IV, димензија 6,00 x 4,00 метра, отворена је у сјеверном дијелу припрате. На овом простору откривени су остеолошки остаци 11 сахрањених покојника нађени »in situ« и готово у свакој раци налазиле су се кости старијих покојника, сложене више главе или подно ногу покојника. У сјеверозападном углу припрате, испод зида цркве, налази се велики, фино обрађени, камени блок дуг око 1,80, широк 0,90 и дебљине око 0,60 метара.

Несумњиво је да се ради о античкој сполији рецентно употребљеној за хоризонталну надгробну плочу. Сви сахрањени покојници припадају старијој старосној доби а у појединим гробовима видљиви су угљенисани дјелови дрвеног покроба.

Сонда V, димензија 2,00 x 3,60 метара, отворена је у сјеверном дијелу наоса цркве. На овом простору откривене су двије масивне надгробне плоче са заобљеним ивицама, приближно истих димензија (2,00 x 0,80 и 1,90 x 0,75 метара). На правцу ових плоча, уз западни зид, постојала је нека врста гробних обиљежја рађених од осмоугаоно обрађених блокова жутог пешчара. Нажалост, очувани су само дјелови плоча укопани испод нивоа пода на којим је линеарно приказан доњи дио људских фигура са свештеничким одежама. Треба напоменути да је надгробна плоча која се пружала дуж сјеверног зида наоса античка сполија са натписом. Већи дио натписа је оштећен, остала је само велика лигатура на централном дијелу која се може читати као: »P-Q-R«.

Плочама су прекривене двије гробне раке у којима су сахрањени свештеници или јереји. У свакој раци вршено је секундарно сахрањивање а остеолошки остаци старијих покојника пажљиво су сложени на гомуле подно ногу покојника. Да се ради о црквеним великодостојницима указује налаз каменог крста, висине 4 и ширине 2,5 цм. На предњој страни крста урезано је христово распеће изнад којег је натпис ћирилицом „IC XC“. На полеђини је урезана представа Богородице у стојећем ставу, а на хоризонталним крацима крста и изнад главе урезан је натпис. На бочним странама крста, оштрим предметом, урезана су слова, име јереја којем је припадао.

На основу стилских и архитектонских карактеристика откривеног објекта, гробних прилога и налаза нађених испод подова, могу се извести закључци о времену подизања и коришћења овог значајног вјерског објекта.

По свом архитектонском рјешењу, првобитна црква, и ако скромних димензија, карактеристична је по правоугаоној апсиди те се може рећи да припада групи пренемањихких архитектонских споменика.¹¹ На основу материјалних остатака, мноштва античких и касноантичких сполија, велика је вјероватноће да је на простору садашње Будимље успјело да се очува романско становништво. На то упућују и поједини топоними као што је »Миса«, остаци цркве који се налазе на Радуновића-брду¹². Посљедња истраживања указују да је утврђење на Градцу подигнуто у римском периоду а да је обнављано у VI вијеку. Сам положај цркве лоциране у подграђу утврђења на Градцу указује на континуирани живот насеља и на рани период подизања првобитне цркве. На основу наведеног може се претпоставити да припада прероманичком периоду, времену између IX и XI вијека.

Несумњива је чињеница да је Горње Полимље, тијесно повезано са некадашњом средњовјековном Зетом. На то упућују и поједини архитектонски споменици који су откривени на овом простору. Прије свега треба поћи од Пашића поља, Затона, Мајсторовина, Сутивана, Самограда и других. Ови локалитети, и објекти откривени на њима, указују на податак да је становништво врло рано христјанизовано и да је концентрација становништва и вјерски живот утицао да се на овом простору формира једна од првих епископија у немањихком периоду. На великим задужбинама Немањиха, цркви Св. Петра и Павла у Бијелом Пољу, Ђурђевим ступовима у Беранама, Вољавцу и другим, јасно се издвајају архитектонски утицаји зетских неимара. Тек се у каснијим доградњама појединих задужбина уочавају рашке архитектонске и стилске одлике карактеристичне за период владавине Немањиха.

На основу покретног археолошког материјала откривеног при истраживањима склони смо да претпоставимо да је првобитна црква у Будимљи подигнута крајем XII или у XIII вијеку као меморијална црква или капела имућног велможе средњовјековне Будимље. Архитектонско рјешење објекта са правоугаоном апсидом могло је бити урађено по узору на првобитни узглед цркве Св.Петра и Павла у Бијелом Пољу, коју је подигао кнез Мирослав 1189. године.¹³

¹¹ А. Дероко, *Монументална и декоративна архитектура у средњовјековној Србији*, Београд 1962, 33 и даље.

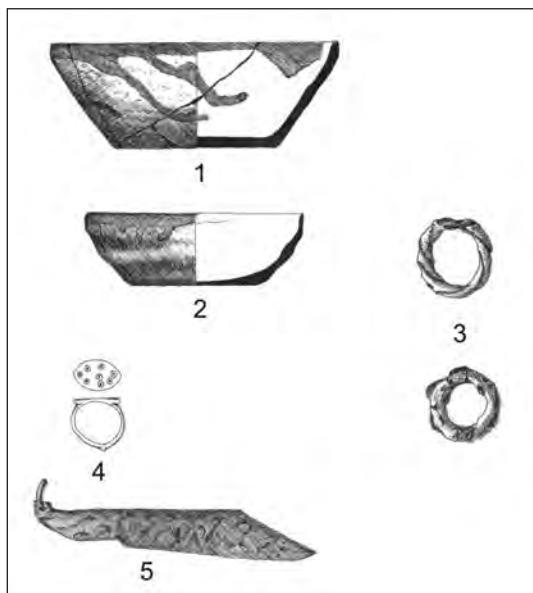
¹² Р.В.Вешовић, *Племе Васојевићи*, Сарајево 1935, 147.

¹³ А. Дероко, *Монументална и декоративна архитектура у средњовјековној Србији*, Београд 1962, 38, сл.15,43.

На основу отворених сонди и налаза откривених у слоју земље испод пода и истраженим гробовима, можемо говорити о континуитету дугог постојања и коришћења ове цркве.

Ктитор цркве, судећи на основу шута и малтерних плоча са углачаним лицем, био је сахрањен у озиданој гробници која се налазила дуж јужног зида малог наоса. Услед секундарних сахрана гробница је порушена а сахрањивање настављено у обичној раци. У гробу су нађена четири мања калотаста дугмета, три на последњем сахрањеном покојнику и једно дислоцирано које припада старијим сахранама. У југозападном углу цркве, на темељној стопи, нађене су двије коничне здјеле од којих је већа, на дну, украшена правилно урезаном розетом. Већа је светлозелене и окер боје док је мања глеђосана тамнозеленом глеђи (Сл.4/1,2). Украс на дну здјеле у облику розете или латица цвијета карактеристичан је за керамичке здјеле рађене у периоду од XIII до XV вијека. Нађене су на Градцу, Петровој цркви код Новог Пазара, у Расу, Ђурђевим Ступовима, Сталаћу, Београду и Ариљу.¹⁴

Посебност и ријеткост представља налаз два оловна свитка нађена у централном дијелу апсиде (Сл.5). На оловним плочама приближно



Сл. 4. Налази испод подова цркве

истих димензија (18 x 10 и 19,5 x 10 цм) исписан је текст оштрим предметом а потом су плоче савијене у свитак и спљоштене како би се текст очувао од корозије. Прва плоча, вјероватно старија, савијена је на пет неједнаких поља. На њој је, оштрим предметом, урезано једанаест редака. Слова су неједнаке величине а у тексту има доста лигатура и скраћеница. Основно писмо је старословенска ћирилица са елементима глагољице и грчког писма.¹⁵ Проф. др Божидар Шекуларац

¹⁴ М. Бајаловић-Хаџи –Пешић, *Керамика у средњовјековној Србији*, Београд 1981, 83, Т. XXXVII/1.

¹⁵ Б.Шекуларац, *Будимска епископија, њени храмови и њихов значај за историју Црне Горе*, Токови 1, Беране 2007, 15.

сматра да овај свитак припада времену подизања првобитне цркве. Текст се завршава потписом аутора и седмокраком звијездом добијеном укрштањем два неправилна четвороугла.

Други свитак, по многим карактеристикама, млађи је од првог и вјероватно је настао приликом неке од обнова цркве, почетком XV вијека.¹⁶ Текст је писан полууставним ћириличним писмом са елементима грчког писма и брзописа. Чине га четрнаест редака на четири пресавијена поља приближно исте ширине. У тексту се налази неколико скраћеница и лигатура као што су: от(омега и т),поздрав (д изнад р). На крају текста су три петокраке звијезде. Имена набрајана у тексту углавном су грчка, што упућује на закључак да је писан у вријеме када су фанариоти били свештеници. У нашим крајевима под турском влашћу познати су као црквени великодостојници, нарочито послје укидања Пећке патријаршије 1766. године, када су долазили на готово све важније црквене положаје у Србији, Македонији и Босни и Херцеговини.¹⁷ Постоји велика вјероватноћа да је у вријеме кад је Зета била под деспотом Ђурђем Бранковићем у Будимљи управљао војвода –Грк који је довео грчке монахе да обнове цркву у Будимљи.

Превод текста гласи:

Јереји поздрав шаљу вашем животу.

Лица која су се извољела редом

Потписати (као дародавци): Jeritos

Dada, Valazd, Cidakonos, Isonco,

Griz, Grizelj...Hrizolist, племе

Jevricirs i Mirikos Makrinos, mol

Lamelos, Viros, Vretos,

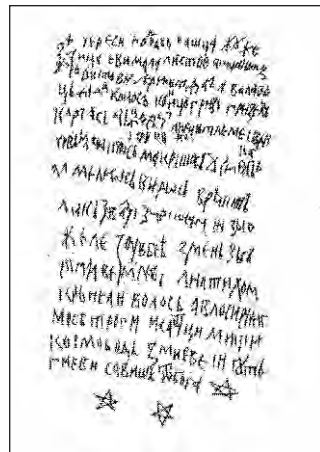
Lijsvjes, Čestlikos,

Мени се желе придружити:

Rpijeverilos, Anatihos, Vrpeli,

Volos, Avrosiring.

Ову грађевину осветиће и над њом бдију космичке силе, казна и гњеви свевишњег Бога.¹⁸



Сл. 5 – Препис текста проф. др Б. Шекуларац

Што се тиче гробова откривених у припрати, можемо их условно подијелити на два издвојена хронолошка периода. У прву,

¹⁶ Исто, 16.

¹⁷ Исто, 7; Ј. Мил, *Енциклопедија Југославије III*, Загреб 1958, стр.284.

¹⁸ Исто, 18.

старију групу, спадају сахране покојника прије изградње припрате. Наиме, око меморијалне црве формирана је некропола а сахрањивање је вршено и на западној, прилазној, страни. Преко покојника била је постављена хоризонтална надгробна плоча или античка сполија, најчешће вишеструко профилисана конзола. Зидови припрате су због тога укопани до нивоа ових плоча и оне се налазе на дну темела. На овај начин избјегнута је девастација старијих гробова.

У унутрашњости припрате надгробне плоче су уклоњене и поређане дуж зидова а централни простор је дјелимично фундиран облацима и постављен је милутни под. Приликом секундарног сахрањивања, кости старијих покојника су уклањане за нову сахрану а потом слагане на гомилу, више главе или подно ногу покојника. На овај начин јасно издвајамо остеоолошке остатке примарно сахрањених покојника дислоциране по изградњи припрате. На основу налаза у гробним ракама можемо истаћи да су и у каснијим временима вршена сахрањивања која су условила одређене преправке пода који је доста нераван и улегао у односу на камене плоче постављене дуж зидова.

У истраженим гробовима, на грудима покојника и у слоју са дислоцираним костима нађене су двије врсте дугмади, лоптаста (Сл.3/5, 10-12, 14-16) и полиедарска (Сл.3/7,17). Лоптаста дугмета су малог пречника са двије полулопте међусобно спојене, на горњој страни имају малу жичану петљу за учвршћивање на ношњи, док су на доњој страни украшени испупчењем или гранулом. Углавном су рађена од бронзе а у зависности од статуса покојника и његовог имовног стања рађена су од сребра, а ријетко су и позлаћена. Само у једном гробу пронађена је половина већег, гвозденог, калотастог дугмета (Сл.3/15). Уосталом, иста дугмад су нађена на свим истраженим средњовјековним некрополама око Новог Пазара и Сјенице: Радишића брду,¹⁹ Пазаришту,²⁰ Петровој цркви, Латинској цркви, Глоговику, Напрељу.²¹ На готово истим некрополама нађена су и полиедарска дугмад, пуно ливена од бронзе (Сл.3/17), а у једном случају, нађено је једно дугме са дијелом сребрне срме (Сл.3/7). Налаз ових дугмади хронолошки није осјетљив а јављају се у средњовјековним некрополама од половине XIV до XVI вијека.

У слоју земље у апсиди нађен је један бронзани прстен са наглашеном елипсоидном главом која је украшена кружним урезима

¹⁹ Д. Премовић – Алексић, *Некропола цркве на Радишића брду код Сјенице*, Новопазарски зборник 18, Нови Пазар 1994, 16.

²⁰ В. Јовановић, Д. Минић, С. Ерцеговић-Павловић, *Некрополе средњовековног Трговишта*, Новопазарски Зборник 14, Нови Пазар 1990, 34.

²¹ Д. Премовић-Алексић, *Латинска црква у Постењу*, НЗ 9/1895, 64; Иста, *Средњовјековна некропола у Глоговику*, НЗ 10/1986, 39, ТИ/2, 4, 5; Иста, *Напреље-остаји средњовјековне цркве и некрополе*, НЗ 12/1988, 31, Т И/1, 2.

(Сл.4/4). Начин украшавања и облик елипсоидне главе можемо датовати у XVI-XVII вијек, као и бронзани оков књиге (Сл.3/6), копље –нож (Сл.3/3) и гвоздене маказе (Сл.3/18).

На основу архитектонских одлика и нађеног археолошког материјала можемо претпоставити да је црква у Будимљи подигнута крајем XII и почетком XIII вијека, по узору на цркву Св. Петра и Павла у Бијелом пољу и под стилским одликама позне прероманике, карактеристичне за област зетске државе. Око властелинске задужбине, подигнуте на старијем античком објекту чији су остаци (сполије) и данас видљиви, формирано је гробље средњовјековног насеља Будимље.

У контексту историјских збивања меморијална црква је била активна све до турских освајања Полимља и пада Бихор-града 1455. године.²² На основу покретних археолошких налаза, ограничених само на унутрашњост цркве, можемо претпоставити да је некропола коришћена и крајем XV вијека и ако се црква не помиње у турским дефтерима Скадарског санџака из 1485. године, као уосталом ни манастир Ђурђеви ступови и Шудикова.²³

На основу превода текста оловног свитка нађеног у апсиди цркве можемо претпоставити да је обновљена стара задужбина и уз њу призидан отворени трем чије остатке откривамо испод подова припрате. У прилог овој претпоставци иду и надгробне плоче поређане дуж унутрашњих зидова припрате које могу припадати некрополи формираној на западној страни крајем XIV и у XV вијеку. На овај начин било би разумљиво да су Фанариоти- грчки свештеници, обновили стару задужбину у вријеме турске доминације и управе над Будимљом.

На основу сребреног новца, нађеног у фундацији надгробних плоча (Сл.3/8) код јужних врата припрате, који припада Рудолфу II (1576-1612) са сигурношћу можемо тврдити да је припрата подигнута по обнови Пећке патријаршије 1557. године када у свим српским земљама долази до својеврсне реформе и обнове цркава. У гробовима који су формирани унутар припрате дошло је до незнатне али евидентне промјене нађених дугмади. Наиме, сматрамо да су првобитна калотаста дугмади била мањих димензија и позлаћена те их можемо условно хронолошки одређити у крај XIV и XV вијека. И поред тога што задржавају изворни облик, долази до промјене њихове величине, сада су већа, раде се од различитих материјала, чак су и гвоздена. Полиедарска дугмади су у двије различите форме. Хронолошки старије, (Сл.3/17) има

²² К.Лиречек, *Историја Срба I*, Београд 1952, стр. 381; Ж. Шћепановић, *Средње Полимље и Потарје*, Београд 1979, стр. 74.

²³ Исто.

дужу петљу тако да изгледа готово као привезак док је млађе прецизније урађено (Сл.3/17), здепасто са малом петљом и по правилу су нађена на гајтану од срме која украшава ивице ношње те би могла припадати крају XVI и XVII вијеку.

И поред турске управе насеље у Будимљи је опстајало а некропола је активно коришћена, на шта указује налаз ситног, сребрног, турског новца (Сл.3/13) и остаци надгробних плоча у облику саркофага расутих у околини цркве.

Мноштво угарског новца и керамичких посуда нађених готово у свим порушеним манастирима Полимља указује на тијесну везу и сарадњу Будимљанске епископије са Аустријом и Русијом у борби против турске власти. Због ове сарадње Полимље ће трпјети велике одмазде и паљење свих цркава и манастира током 1738.године.

Гашење Будимљанске митрополије имало је тешке последице по становништво Горњег Полимља. Од тешких прилика тражен је спас у преласку на ислам или у перманентним миграцијама.²⁴



Сл.6 – Изглед цркве послје археолошких истраживања 1995.године

Дошло је и до промјене у структури становништва постепеним насељавањем Васојевића и остали брдских племена на простор средњовјековне Будимље. Новопрстигло становништво је рушевину цркве посветило Арсенију I, а по причању мјештана, постојала је и дрвена надградње која је спаљена почетком II свјетског рата.

²⁴ М.Дашић, *Васојевићи од помена до 1866. године*, Београд 1986, 151; Ј.Томић, *О Арнаутима у Старој Србији*, Београд 1913, 31-35.

Интезивно коришћење простора за сахрањивање, у свим временским периодима, условило је нижи ниво подова цркве и припрате у односу на околни терен за око 0,70 метара (Сл.6). По техничком снимању постојећег стања откривених зидова, приступили смо конзервационим радовима у двије фазе, прво на цркви а потом на припрати цркве. На основу очуваних прагова, елемената за учвршћивање врата, откривених дјелова довратника и огољене масе зида били смо у прилици да успјешно извршимо реконструкцију и надзиђивање довратника врата наоса и припрате.



Сл. 7 – Конзервирани и надзидани остаци првобитне цркве.

Ровом ширине 0,50 метара, ослобођена су спољашња лица зидова. Уклоњени су и сви лабилни елементи зидне масе (стари везивни материјал и приклесани блокови) до нивоа чврстог кречног везива. Водом су испране зидне површине и припремљене за анастилозу или надзиђивање. За све интервенције на објекту коришћен је камен који је одвајан приликом истраживања објекта. Прије надзиђивања, у продужном малтеру, постављена је оловна спојница која раздваја аутентичне партије зидова од предвиђене надградње (Сл.8). Треба напоменути да су унутрашња лица зидова наоса готово у потпуности реконструисана и надзидана, у висину од једног метра, док су спољашња била у нивоу околног терена те је било потребно надзидати свега 2 до три реда приклесаних блокова. При реконструкцији, независно је зидано свако платно зида (унутрашње и спољашње) а простор између њих попуњаван је житком малтерном масом са ломљеним каменом (трпанцем). Пратећи дебљине појединих редова и очуване нивелете извршено је предвиђено надзиђивање (Сл.7). У два задња надзидана реда сипан је јачи бетонски малтер ради ојачавања

круништа и формирања заштитног слоја који ће спречити продор влаге и расипање везивног материјала услед временских утицаја. Формирана су благо заобљена круништа и фуговали смо све површине, тако да фуге буду увучене у односу на камену структуру зида за око два сантиметра. Код реконструкције доворотника, на основу једног сачуваног реда каменог зида на сјеверној страни и уклесаних учвршћивача врата у каменом прагу, могли смо успјешно реконструисати некадашњи изглед врата наоса.

На исти начин конзервирани су и надзидани зидови припрате. Ископан је заштитни ров око зидова на мјестима гдје саграђене гробнице нијесу прислоњене на припрату. При анастилози били смо принуђени да габарит бетонских гробница уклопимо у масу круништа реконструисаних зидова.



Сл.8 – Изглед јужног зида са постављеном оловном спојницом

Постављене су оловне спојнице, издвојене старе и нове партије зидова, а потом урађене нове фуге и малтерни спојеви.

Унутрашњост цркве засута је слојем рјечног пијеска до нивоа надгробних плоча враћених дуж унутрашњих зидова (Сл.9). Камене античке сполује, нађене приликом археолошких истраживања, пренете су у Полимски музеј, за будући лапидаријум, гдје ће бити конзервирани и изложене.



Сл. 9 – Изглед цркве после конзервације и уређења терена



Сл. 10 – Данашњи изглед заштићених остатака цркве