

## АРХЕОЛОГИЈА

Проф. др Ђурђица ПЕТРОВИЋ,\* Стево ВУЧИНИЋ\*\*

### ЗБИРКА СРЕДЊОВЈЕКОВНИХ МАЧЕВА ПРОНАЂЕНИХ У РИЈЕЦИ ЗЕТИ

#### ХРОНОЛОШКА И ТИПОЛОШКА АНАЛИЗА

Збирка мачева господина Стева Вучинића из Подгорице, аматера рониоца, нађена током петнаест година роњења у реци Зети, састоји се од 10 мачева, два сечива, једног доњег дела окова корица мача и једног бодежа. Изузев сечива мача-спате из времена Сеобе народа, краја V-VI века, остало оружје обухвата период од XI до краја XV века и територијално припада производима оружарских радионица јужнијих делова западне, као и југоисточне Европе.

За сада није могуће докучити на који је начин то оружје доспело у реку Зету. Карактеристично је да су многи мачеви у европским и америчким музејима, у тамошњим приватним колекцијама из раног и касног средњег века, углавном налажени у рекама и језерима. У тумачењу те појаве у обзир су узимани разни разлози: пад у воду носиоца мача, случајан, намеран, у неком од вишеврских сукоба, исход пљачке, испадање из трговачких бала, итд. Чак се помишљало да су мачеви бацани у воду у функцији жртве.<sup>1</sup>

Остаје такође отворено питање: на који је начин то оружје набављано и за кога. Аналогјом са изворима снабдевања оружјем средњовековне Србије и Зете може се помишљати на званичну набавку ради потреба у оружју обласних или локалних моћних господара, и то углавном из Италије, Угарске, Немачке. Уколико је у овом случају реч о званичној набавци, она је могла да се одвија директно на основу дозвола од-

---

\* Аутор је редовни професор Филозофског факултета Универзитета у Београду.

\*\* Власник збирке је дипл. правник, директор телевизије Монтена, Подгорица.

<sup>1</sup> Ђурђица Петровић, *Оружје*, у: Историја примењене уметности код Срба I, Београд 1977,124,125; иста, *Оружје Србије и Европа*, XII-XIV век, у: Европа и Србија, Београд 1996,145,144,146; иста, *Uloga Dubrovnika u snadbevanju srednjovekovne Bosne oružjem*, у: Radovi sa Simpozijuma "Srednjovjekovna Bosna i evropska kultura", Zenica 1973,71,72.

ређених власти у одговарајућим земљама или преко посредника. У обзир би долазили Дубровник, Котор или неки други значајнији суседни урбани центар. Такође као извор снабдевања могуће је рачунати и индивидуалну куповину.

Набављени мачеви званичним путем могли су да буду намењени старешинама и значајнијим члановима посада у тврђавама и утврђеним местима, личној оружаном пратњи владара, крупних великаша, моћне властеле. Дobar мач, поготово ако је био украшен племенитим металима, није био свима приступачан, он је био скуп и поседовање таквог мача било је омогућено само онима са потврђеном друштвеном и економском моћи. Као други могући поседници тих мачева у обзир би дошли најамници, које су владари и моћна властела регрутовали у земљама Европе. Они су обично ступали у службу својих нових господара са личним оружјем које је углавном било разног територијалног порекла према месту израде.<sup>2</sup>

Важан фактор при утврђивању извора снабдевања мачевима била је трговина оружјем. Она је била врло развијена у средњем веку, а нарочито се трговало сечивима мачева који су лиферовани и у знатно удаљеније земље од места израде. Тако су, нпр., из познатих франачких радионица у области Средње Рајне и Дунава сечива стизала у великом броју на север Европе, а помишља се и на трговачке везе при испоручивању оружја из руских оружарских радионица Византији,<sup>3</sup> итд. У трговину оружјем биле су укључене и мање познате радионице сечива, иако нису биле адекватно реномиране. Избор је зависио од куповне моћи наручилаца. Обично су се у место или област у које су пристизала поручена сечива стављале дршке и накрснице према локалном укусу и обичајима, па су се често и тако комплетирани мачеви опет укључивали у локалну или интернационалну трговину.

Као једна од могућности порекла оружја из реке Зете у обзир би се могао навести и ратни плен.

Још једно питање остаје без одговора а тиче се локалних радионица оружја у Дукљи и Зети у периоду од XI до половине XIII века, као и у околним значајним урбаним насељима у истом времену. За сада није познато да ли су у релевантном периоду постојале мачарске, односно ковачке, радионице у наведеним областима данашње Црне Горе, као ни у Дубровнику, Котору, Бару или у неком обалном граду у данашњој Албанији, као и у Србији. Прве вести о мачарима у Дубровнику су из 1280/81. године када су у том граду радили извесни Марко и Доминико мачари.<sup>4</sup> У Котору, пак, први познати мачар је био Амдео из Венеције, који је

<sup>2</sup> Ђурђица Петровић, *Оружје*, 126.

<sup>3</sup> Ada Bruhn Hoffmeyer, *Middelalderens tvaeggede svaerd I*, Kobenhavn 1954, 185; Peter Schreiner, *Zur Ausrüstung des Kriegers in Byzanz, im Kiewer Russland und in Nordeuropa nach bildlichen und literarischen Quellen Acta Universitatis ipsaliensis, Actes du colloque d'Upsala 20-22 Avril 1979*, 228.

<sup>4</sup> Грегор Чремошник, *Списи дубровачке канцеларије I*, Загреб 1951, бр. 313, 21. VI 1280, 574, 21. VII 1281. Идуће 1283. у документима се наводи и Грегор мачар. - Josip Lučić, *Spisi dubrovačke kancelarije II*, Zagreb 1984, бр. 696, 697.

истовремено радио и у Дубровнику у времену од 1303-1317. године.<sup>5</sup>

Ова збирка мачева не може се одредити не само према начину набавке и њиховим поседницима, већ се не може везати ни за неки одређени историјски догађај нити за неки етнос. Једино се сечиво мача-спате евентуално може повезати са Источним Готима из времена њиховог продора долином Зете ка северу крајем V века. И поред свега тога, зетски мачеви чине значајну збирку у односу на познате збирке мачева XI-XIII века у музејима на територији бивше Југославије. У Војном музеју у Београду збирка средњовековних мачева броји 21 примерак, али само један мач је из друге половине XIII века /инв. бр. 16079/ и највероватније је немачког порекла, док је још један мач, овог пута за једну руку, /инв. бр. 21447/, италијанске провенијенције, с краја XIII и почетка XIV века.<sup>6</sup> Остали мачеви су из XIV и XV века<sup>7</sup>. Такође и у збирци мачева у Повијесном музеју у Загребу, са 26 комада, до 1500. године, има само пет примерака који су датирани у прелаз XIII у XIV век<sup>8</sup>. Старији примерци налазе се у Земаљском музеју у Сарајеву са збирком од 11 средњовековних мачева. Међу њима налазе се два мача из IX, два из XII-XIII век, остали су из XIV и XV века<sup>9</sup>. У неколико музеја у Србији чува се још 13 мачева или сечива, који су датирани у период од XI до XIII века<sup>10</sup>. Међу свим мачевима у наведеним збиркама нема ни једног мача који би у потпуности био подударан са неким од зетских мачева.

Поред два мача из IX века у Земаљском музеју у Сарајеву, меровиншки и каролиншки мачеви V-VIII/ IX века чувају се у релативно знатном броју још у Археолошком музеју у Загребу, Музеју хрватских старина у Сплиту, у музејима у Словенији и по један мач у музејима у Пожаревцу и Новом Саду. Сечиво мача-спате из реке Зете са својим типолошким значајкама спада у ређе примерке, а сигурно је да је за сада најужније нађен такав тип мача на територији западног дела Централног Балкана.

Колекција мачева Степа Вучинића поседује више мачева као и бодеза, који представљају уникате у балканским оквирима. Један од њих је и мач бр. 2 са именом Ингелри (Ingelrii) на сечиву. Ингелри је био франачки ковач сечива између 950. и 1000. године. Претпоставља се да је било више радионица у којима су се израђивала таква сечива.<sup>11</sup> Име Ингелри са варијантним облицима налази се, међутим, и на сечивима мачева који се према типолошким карактеристикама сечива и дршке дати-

<sup>5</sup> Đurđica Petrović, *Dubrovačko oružje u XIV veku*, Београд 1976, 137.

<sup>6</sup> Ђурђица Петровић, *Оружје Србије*, 144, сл.16, 148 сл.5.

<sup>7</sup> Branka Milosavljević, *Mačevi u zbirkama Vojnog muzeja XIV-XX veka*, Београд 1993, 23-33.

<sup>8</sup> Марија Ђерџер, *Mačevi, bodeži, noževi*, Загреб 1976, 41-43.

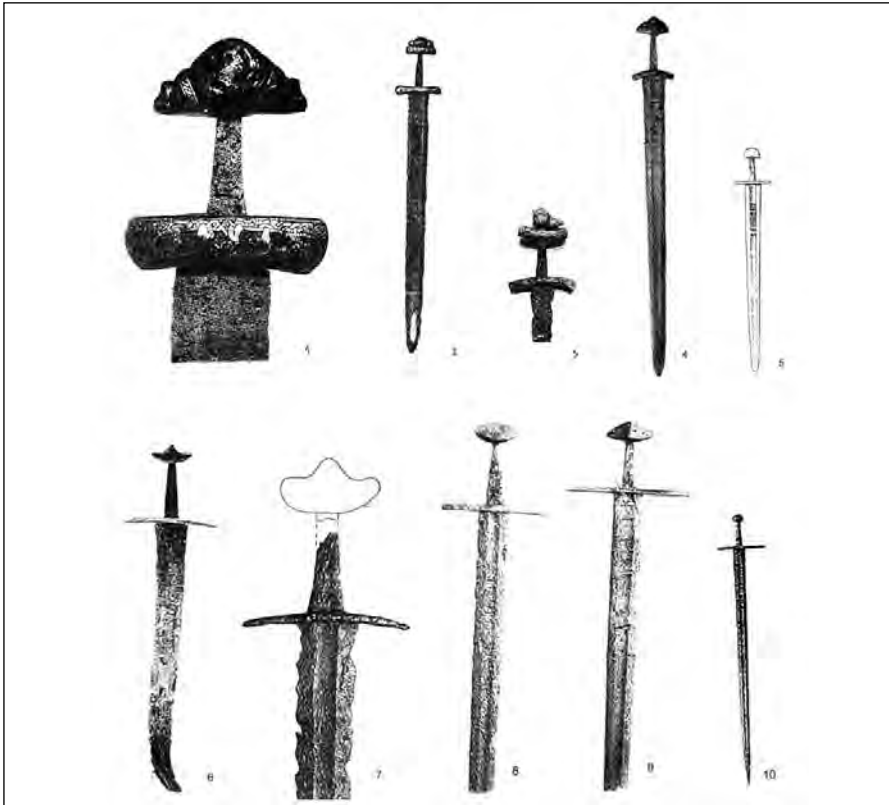
<sup>9</sup> Оружје кроз векове. Каталог изложбе, Сарајево 1983, 25, 26, 28, 29.

<sup>10</sup> Млађан Цуњак, *Средновековно оружје и ојрема рајиника Србије-археолошка истраживања*. Докторска дисертација одбрањена на Филозофском факултету у Београду 2000, 152-155.

<sup>11</sup> Rudolf Wegeli, *Inschriften auf mittelalterlichen Schwertklingen*, Zeitschrift für historische Waffenkunde, Berlin 1904, Bd.III, 220; А.Н. Кирипичников, *Надписи и знаци на клинках восточно-европейских мачей IX-XII вв.*, Скандинавский сборник XI, Таллин

рају до краја XII века /Табла I/, па се сматра да је то име требало да означава квалитет сечива, исто као што је име првог познатог франачког ковача сечива Улфберхта, крај VIII - прва половина IX века, гарантовало изврсни производ.

Табла I - Мачеви са натписом Ингелри на сечиву.



1. Монастиришће, Орловска област, X век. Државни Ермитаж, Санкт-Петербург;
2. Сигридсхолм језеро, Упланд, око 950. Државни историјски музеј у Стокхолму;
3. Пасел/н/с, могила, Литванија, XI век, Државни историјски музеј, Москва;
4. Темза, Лондон, око 1000, Британски музеј, Лондон;
5. Речица Исак притока реке Вилен, источна Бретања, XI век. Музеј у Нанту;
6. Из Тингфол, Флема, око 1000. Историјски музеј у Бергену, Норвешка;
7. Курган у Гнездову, Смољенскаја област, X век. Државни историјски музеј у Москви;
8. Ротенбург, код Луцерна, око 1175-1200. Земаљски музеј у Цириху;
9. Непознат налаз, око 1150~1200. Земаљски музеј у Цириху;
10. Фири језеро, Упсала, XII век. Државни историјски музеј у Штокхолму;

Према типолошким особеностима сечива и дршке, мач са именом Ингелри из реке Зете не би припадао оригиналним радовима тог ковача сечива. Али, за разлику од до сада нађених млађих примерака са тим именом, често врло корумпираним /упр. сл. 4/ име тог мајстора је на зетском мачу изведено врло коректно, што би сугерисало да га је реализовао писмени оружар, а, сем тога, сечиво поседује извесне типске ознаке фиксиране за X век. Обе те појаве могле би, евентуално, да сугеришу да су јабука и дршка мача накнадно додате на старије сечиво. У сваком случају овај мач представља до сада најјужнији налаз у Европи, а према коректно написаном имену осми примерак у Европи.

Још неколико мачева из ове збирке привлачи пажњу појединим детаљима. Мач бр.10 има на сечиву представу вука у трку. Представа вука на сечивима мачева била је заштитни жиг радионице сечива из Пасау у Немачкој. Приказ вука на зетском мачу, међутим, повезује га са оружарским радионицама у Горњој Угарској, где су досељени Немци пренели знак Пасау и интерпретирали га на нешто друкчији начин. И овај мач је најјужнији налаз, а трећи примерак у Југославији.

Интересантан примерак је и јабука на дршци мача бр. 9, Она представља карику у развоју јабуке тзв. српског мача, која је управо недостајала<sup>12</sup>. Такође је редак и тип накрснице на мачу бр. 12, која се не среће на мени познатим мачевима у европским музејима, али је приказана на две надгробне плоче, на некрополи Жаково код Требиња и на некрополи Доња Брла код Макарске<sup>13</sup>. Глобално, мање-више сваки мач у овој збирци поседује извесне специфичности које га сврставају у посебност, било у типолошком погледу или према жиговима.

За датирање ове зетске збирке мачева користила сам два мени приступачна компендијума. Један је књига врло познатог немачког научника Херберта Сајца о хладном оружју, публикована 1965. године<sup>14</sup>, а други је врло исцрпна објављена докторска дисертација, такође познате Данкиње, Аде Брун Хофмајер, публикована у два тома 1954. године<sup>15</sup>. У књизи Сајца сакупљена су и синтетизована сва сазнања о историјском развоју хладног оружја до 1500. године, изузев резултата руских научника, па тиме и мачева. Зналачки је осветљен генетски развојни пут свих типова мачева, а што је пропраћено и потребним илустрацијама, од којих су за овај преглед важне класификације типова дршке /Табла II/ и сечива /Табла III/ средњовековних мачева. Те класификације представљају обједињене досадашње резултате испитивања Јана Петерсена, који је груписао дршке тзв. викиншких мачева анализом преко 2000 нађених примерака на северу Европе<sup>16</sup>, Н. Arbama и R.E. Oakeshott-a<sup>17</sup>. Ада Хофмајер је у првом тому свог дела врло студиозно изнела развој средњовеков-

<sup>12</sup> Đurđica Petrović, *Dubrovačko oružje*, 25-27; иста, *Оружје*, 131.

<sup>13</sup> Marijan Wenzel, *Ukrasni motivi na stećcima*, Sarajevo 1965, табла LVIII, 237 бр. 15, табла LXII, 243 бр. 6.

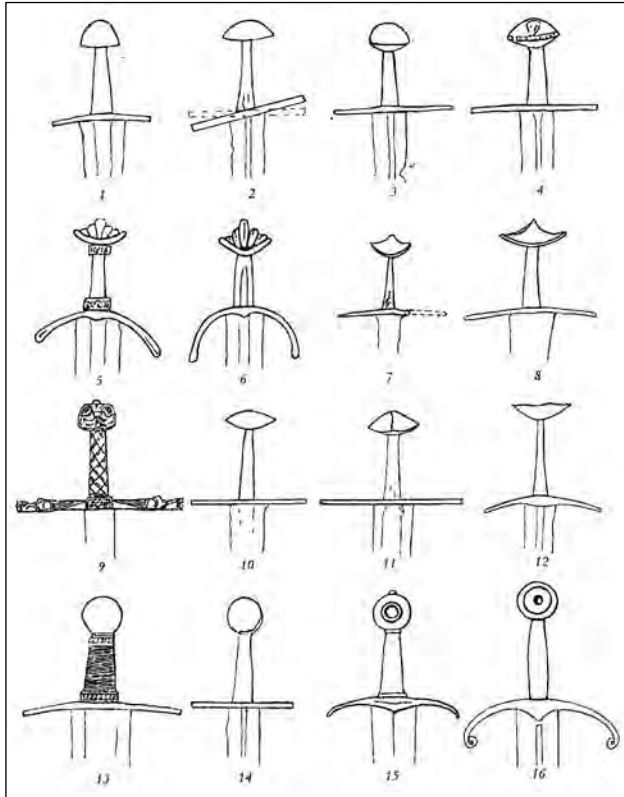
<sup>14</sup> Heribert Seitz, *Blankwaffen I*, Braunschweig 1965.

<sup>15</sup> В. нап. 3.

<sup>16</sup> Jan Petersen, *De norske vikingsverd...*, 1, 2, Krisiania 1919/20.

<sup>17</sup> E.R. Oakeshott, *The Archeology of Weapons*, London 1960.

Табла II - Типови дршки  
средњовековних мачева



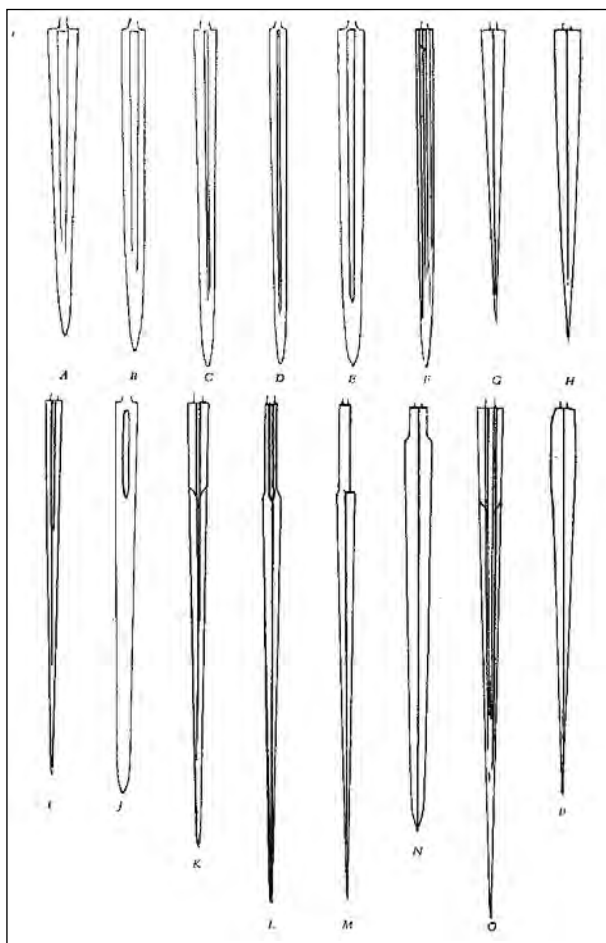
1-4, око 1050-1200; 5. око 1100-1150; 6. око 1300;  
7. око 1200-1250; 8. око 1000-1050; 9. рељефно  
украшен посебан тип тзв. мач Карла Великог,  
XIII век; 10-12. око 1150-1275; 13. око 1100, 14.  
око 1375-1400; 15. око 1475.

ђем и потребне радове објављене и пре 1990. године.

Датирање мачева подразумева збир анализа сечива и дршке, тј. врата и јабуке, мање накрснице. Оно се базира углавном на утврђеним у науци типолошким класификацијама, које су начињене на основу сигурно датираних примерака мачева. Када су у питању мачеви до X века, они обично потичу из затворених гробних целина, често са новцем који помаже при датирању. Млађи примерци, од X до XV века, везани су за репрезентативне примерке појединих историјских личности, места битака или за друге утврђене критеријуме, као нпр. за веродостојне историјске изворе итд., што омогућава стриктно фиксирање за одређену годину. На основу тих параметара исти или врло сродни примерци мачева се оквир-

них мачева са свим њиховим типолошким карактеристикама, док је у другом тому навела коришћен научни апарат и, што је врло важно, каталожке јединице свих средњовековних мачева похрањених у музејима и приватним колекцијама у Европи и Америци, изузев источне Европе, са цртежима већег броја примерака. Празнину у књигама наведена два аутора попуњавају радови руског археолога Анатолија Кирпичникова, чије студије су цитиране у Каталогу. Више година изолованост Југославије из европских научних токова онемогућила је увид у новију стручну литературу, а и у библиотекама у Београду нисам могла увек да на-

Табла III - Типови сечива средњовековних мачева



- А-Б око 1100-1150.  
 Ц око 1150.  
 Д око 1200-1225.  
 Е око 1250-1500.  
 Ф око 1320-1350.  
 Г-Х сечиво за бод,  
 око 1300-1400.  
 И сечиво за бод,  
 око 1400.  
 Ј за сечу и бод  
 око 1400.  
 К око 1400-1425.  
 Л-М сечиво за бод  
 са дугим вра-  
 том дршке, око  
 1450-1475.  
 Н за сечу и бод,  
 око 1490-1500.  
 О-П сечиво за бод  
 око 1450-1500.

но датирају у релевантни временски оквир. Међутим, мачеви могу каткад да буду и старији од датих датација, али исто тако и да обстоје и у наредном времену, чиме се придружују тзв. дугом трајању. Све те чињенице важе и за датирање зетских мачева.

У целини узето, збирка мачева из реке Зете представља драгоцену сведочанство о мачевима који су коришћени на територији данашње Црне Горе од краја V до XV века. Она је истовремено врло значајна као допуна сазнања о типовима мачева у употреби и на Балкану. У европским оквирима она је значајан прилог, али и допринос досадашњем познавању европских мачева, поготову зато што о таквим мачевима са територије СР Југославије нема, или скоро нема, помена у досадашњим студијама европских научника.

## 1 СЕЧИВО МАЧА-СПАТЕ, крај V-VI век

Нађен у реци Зети 1985 године на локалитету Корков јаз  
Гвожђе, ковање



Сл. 1. - Сечиво мача-спате, крај V-VI век  
(Све фотографије примјерака збирке урадио је господин Михаиловић Душко)

Право двосекло сечиво постепено се сужава од прве четвртине дужине и прелази у кратак укошен врх; кратком косином прелази основа сечива у накрсницу. Кратка накрсница спаја се са сечивом косим странама. Врат дршке издужено конусног облика. Недостаје јабука.

Сечиво је хоризонтално преломљено на средини, прелом се налази и на врату дршке ближе јабуци.

Дужина: 91 cm.

Ширина: 5-4 cm.

Дужина врата дршке: 11,5 cm.

Сечиво није конзервирано.

Под утицајем римског дугог мача формирао се импортом или имитацијом код германских народа дуги двосекли мач назван спата. Он је добијао све већи значај у доба Велике сеобе народа<sup>18</sup>.

Германски мачеви се јављају са девет типова, при чему се поједини типови срећу у одређеним просторима, док су други били раширени у целој Европи. Варијанта са дугим сечивом везује се за Готе<sup>19</sup>.

Према усвојеној Е. Бемеровој класификацији двосеклих мачева из времена Сеобе народа,<sup>20</sup> сечиво бр. 1 могло би се сместити у групу VI; она се јавља на мачевима Германа од V до VIII века. Кратка масивнија накрсница са косим странама према основи сечива налазила се на мачевима из групе VIII и карактеристична је пре свега за јужну Немачку, припада првој половини VI века и нешто касније. Нешто млађи био би тип врата, дршке, означен на сечиво из групе IX алеманско-франачке провенијенције<sup>21</sup>.

Према изнетој типологизацији, а на основу шематског приказа развоја средњовековних мачева по Р. Фореру, сачувани делови мача би се могли означити као прелазна форма од меровиншких ка каролиншким мачевима<sup>22</sup>. Најближа аналогија је са мачевима, спатама, нађеним

<sup>18</sup> Heribert Seitz, н.д., I, 87.

<sup>19</sup> E. Behmer, *Das zweischneidige Schwert der germanischen Völkerwanderungszeit*, Stockholm 1939; Heribert Seitz, н.д., I, 69.

<sup>20</sup> Heribert Seitz, н.д., 86, 87.

<sup>21</sup> Исто, 87.

<sup>22</sup> R. Forrer, *Schwerter und Schwertknaufe der Sammlung Schwerzenbach*, Leipzig 1905; Zdenko Vinski, *Osvrt na mačeve ranog srednjeg vijeka u našim krajevima*, Vesnik Vojnog muzeja 2, Beograd 1955,35, Табла I/ б, ц.

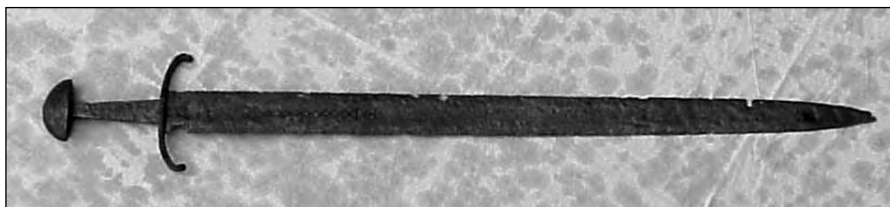


у Срему, у Архолошком музеју у Загребу, а чији поседници су били Гепиди и Источни Готи<sup>23</sup>. На тим мачевима мала купаста или наребрена јабука на равной бази, која се налази на неком од сачуваних примерака, припада кругу викиншких мачева<sup>24</sup>.

Повезивање овог сечива мача са источнотетским мачевима било би могуће у контексту с историјским збивањима и местом налаза. Наиме, Источни Готи под вођством Теодориха кренули су 488-489. године преко Паноније на Италију, коју покоравају, а затим и целу Далмацију. Тада су они укључили у своју државу и западне пограничне области Превалиса око Анагостума /Никшића данас/ и источни део Далмације /Бока Которска/<sup>25</sup>. Тиме су загосподарили и Зетском равницом и долином реке Зете куда је пролазила важна саобраћајница која је повезивала Скадар-*via* Рибница, Дукља, Спуж са Никшићем и даље према Херцеговини и Босни<sup>26</sup>.

2 МАЧ, 1100-1150.

Нађен у реци Зети 1987. године на локалитету Вранићке Њиве Гвожђе, ковање, тауширање



Сл. 2. - Мач са натписом INGELRII, око 1100-1150.

Двосекло право сечиво постепено се сужава од прве седмине дужине и прелази у кратак закошен врх. С обе стране средином плитак, широк жљеб са жиговима. На једној страни у урезане канале је утиснуто меко гвожђе творећи име ковача INGELRII. Натпис је дуг 12,5 cm, а слова су висока 2,5 cm и натпис почиње 7,5 cm од накрснице. С друге стране у плићим каналима тауширан геометријски мотив од низа спојених ромбова, који се према основи завршава са два концентрична круга, а према врху са кругом и крстом. Врат дршке благо конусан, јабука у облику полумаслине. Накрсница незнатно облог пресека благо се савија надоле и завршава врло кратким крацима.

Дужина мача: 82,8 cm

<sup>23</sup> Zdenko Vinski, н.д., 36, 41, Табла III/1; Дана Димитријевић, Јован Ковачевић, Зденко Вински, *Сеоба народа*, Земун 1962, Табла XI/1, сл. 3.

<sup>24</sup> Исто.

<sup>25</sup> Јован Ковачевић, *Провинција Превалис*, у: *Историја Црне Горе I*, Титоград 1967, 253-256.

<sup>26</sup> Зарије Башић, *Саобраћајни центри јужне Црне Горе*, у: *Историја Црне Горе 1*, Титоград 1962, 31, 32.

Дужина сечива: 70,8 cm  
 Ширина сечива: 4,5-3,5 cm  
 Дужина жљеба: 35 cm  
 Дужина врата дршке: 8,7 cm  
 Димензије јабуке: 6,8x2,8x2,1 cm  
 Дужина накрснице: 12,3 cm

Проучавајући средњовековне мачеве нађене на територији некадашњег Совјетског Савеза њихов добар познавалац Анатолиј Кирпичников дошао је до одређених закључака у односу на карактеристике мачева IX-X века и прелаза у мачеве друге половине XI-XIII века<sup>27</sup>. Та сазнања могу се применити и при анализи сечива мача бр. 2.

1. Мач је постао лакши и од ранијих 1,5 kg дошло се до око 1 kg. Мач бр. 2 је тежак 0,750 kg.
2. Са смањивањем тежине дошло је и до скраћивања дужине, од око 95 cm на око 86 cm. Мач бр. 2 је дугачак 82,8 cm.
3. Смањивала се и ширина сечива између 0,5-1,5 cm, нпр. мач из X века са натписом *Ingelrii*, нађен 1899. у кургану у Гнездову, ок. Смоленск има сечиво широко код основе 6 cm<sup>28</sup>. Сечиво мача бр. 2 широко је код основе 4,5 cm.
4. Дужина жљеба заузима код мачева IX-X века скоро целу дужину сечива, да би се скраћивала, углавном, на две трећине дужине сечива. Мач бр. 2 има жљеб који захвата само половину сечива, што није уобичајено.
5. На мачевима IX-X века ширина жљеба износи половину укупне ширине сечива, од друге половине XI века ширина жљеба се своди на само једну трећину. На сечиву мача бр. 2 жљеб још увек задржава стару ширину и износи 2,5 cm.
6. Промене су се дешавале и на накрсници и дршки. До XIII века задржала се накрсница повијена надоле. На мачу бр. 2 накрсница је такође благо повијена. Бронзана дршка украшена сребром, златом и нијелом уступила је место гвозденој дршци без украса. То потврђује и дршка мача бр. 2.

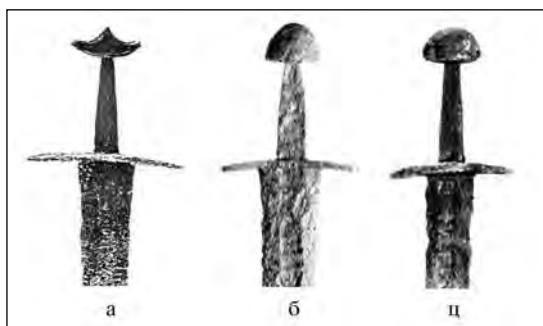
Подударност закључака А. Кирпичникова са деловима мача бр. 2 сврстава га у мачеве који се налазе на прелазу од IX-X ка XI-XIII веку, од старих типова у нове типове романичких мачева. Према основном облику највише је подударан са сечивом мача који је нађен у Воздвиженском, код Кострома у Русији, из XII-XIII века, изузев жљеба. Подударност се огледа донекле у дужини /86,7:82,8 cm/, дужини сечива /70,7:70,8/ и ширини сечива код основе и врха /4,4 - 3,4 : 4,5 - 3,5 cm/<sup>29</sup>. Узимајући у обзир стари тип жљеба и ипак нешто шире сечиво, мач бр. 2 би према сечиву могао да се уврсти у типове мало старије од руског мача. Иначе општи облик сечива припадао би у главним контурама сечиву типа Б, око 1100-1150<sup>30</sup>.

<sup>27</sup> А. Н. Кирпичников, *Древнерусское оружие I*, Москва 1966, 52.

<sup>28</sup> Исто, 80, 81, бр. 61.

<sup>29</sup> Исто, 84, 85, бр. 8.

<sup>30</sup> Heribert Seitz, н.д., I, 136/Б.



Сл. 3. - Ранији типови повијених накрсница  
 а. Ингелери сечиво, око 1000. Историјски музеј у Бергену, Норвешка  
 б. Улфбрехт сечиво, касни XI век. Колекција Е.А. Кристенсен, Копенхаген  
 ц. Улфбрехт сечиво, око 1050-1100. Историјски музеј Хамбурга-Алтона

је ковао Ingelri око 1000.<sup>35</sup> и на мачу у Музеју историје Хамбурга у Алтони са сечивом Улфбрехта из око 1050-1100.<sup>36</sup> (сл. 3) Накрсница на мачу бр. 2 је нешто савијенија, више него на мачу у Валас колекцији у Лондону, из око 1175-1200<sup>37</sup>, што би упућивало на њено јужњачко порекло. Иначе, повијена накрсница је културно добро централне Азије, она се чешће среће у јужној Европи, мада је посредством трговине и другим начинима размена дошла и у друге европске области<sup>38</sup>.

Укупно узето чини ми се да би се овај мач могао ставити у временски оквир око 1100-1150. године.

Посебан значај овом мачу даје натпис Ingelrii на сечиву. Појава жигова и натписа на мачевима сеже у доба Рима, у IV и V веку утискивана су танким, малим словима латинизирана варварска имена на врату дршки. Та пракса се изгубила са Великом сеобом народа, а поново се јавила од краја VIII века. Натписи словима мајускуле утискивана су у широке жљебове на сечивима, ређе на горњим странама накрснице<sup>39</sup>. Први познати потписани израђивач сечива био је Улфбрехт, чије се име први пут јавља, колико је познато, на сечиву мача нађеног у некрополи Цр-

Јабука припада прелазном облику трбушасто печуркастих из времена око 1050-1200, и то типу 2<sup>31</sup> (Табла 2). То је у ствари млађа варијанта типа X Петресенове класификације, а који се јавља око 900. године<sup>32</sup> и била је широко примењивана, нарочито на мачевима обичних војника<sup>33</sup>.

Незнатно савијена накрсница јавља се око 1000. године<sup>34</sup>, а постаје нешто изразитија око 1050-1100. године, како следи према накрсницама на мачу у Историјском музеју у Бергену, чије сечиво

<sup>31</sup> Исто, 133/2.

<sup>32</sup> Исто, 108.

<sup>33</sup> Ada Bruhn Hoffmeyer, н.д., I, 185.

<sup>34</sup> А. Н. Кирпичников, н.д., 52.

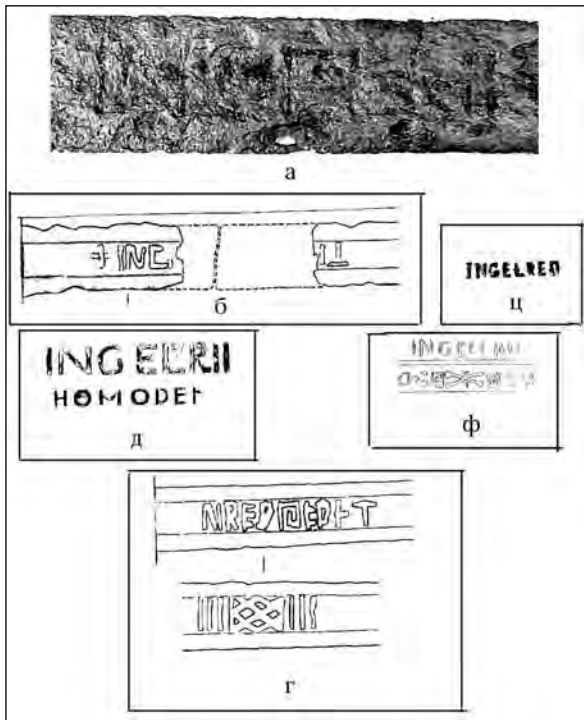
<sup>35</sup> Ada Bruhn Hoffmeyer, н.д., II, pl. V/e.

<sup>36</sup> Исто, pl. IV/d.

<sup>37</sup> Исто, Pl. X/f.

<sup>38</sup> Ada Bruhn Hoffmeyer, *Military Equipment in the Byzantine Manuscript of Scylitzes in Biblioteca Nacional in Madrid, Gladius V*, Madrid 1966, 105; Ђурђица Petrović, *Dubrovačko oružje u XIV веку*, 21.

<sup>39</sup> Heribert Seitz, н.д., I, 98, 99.



Сл. 4. - Натпис INGELRI на сечивима:

- а. мач из реке Зете, 1100-1150: INGELRII
- б. мач из кургана у Гнездову, X век:  
ING/ELERIME FEC/IT
- ц. мач из реке Исак Нант, XII век: INGELRED
- д. мач из Дрездена, XII век: INGEERII
- е. мач из Фири језера, Упсала, XII век:  
INGEELRILT
- ф. мач из Монастиришћа, X век: NRED...FPIT -  
INREDGERILT, прочитано као INGERILT

имена на једном енглеском мачу у музеју у Холандији<sup>44</sup>. До сада су у Европи нађена 22 примерка са целим именом или појединачним словима<sup>45</sup>, тако да је мач из Зете 23. познати Ингелриев производ. Међутим,

квине-Бискупије, код Книна, који је датиран новцем византијског цара Константина V Копронима и његовог сина /751-775/ у функцији оболуса<sup>40</sup>. Име Улфбрехт налази се на 162 сечива нађена у централној, источној и северној Европи<sup>41</sup>, закључно са 1100. годином<sup>42</sup>. Улфбрехт се убаја у франачке коваче сечива чије се радионице лоцирају у област средње Рајне. Дуго постојање сечива са именом Улфбрехт, и после његове смрти, тумачи се као ознака квалитетних сечива франачких радионица<sup>43</sup>.

Други познати израђивач сечива из круга франачких радионица био је Ингелри, чије име се налази на мачевима у европским музејима од средине X до XII века. Шта више, помишља се на његове сродничке односе са Улфбрехтом на основу оба

<sup>40</sup> Zdenko Vinski, *O primjeni rendgenskog snimanja pri istraživanju ranosrednjovjekovnih mačeva*, *Vesnik Vojnog muzeja* 11-12, Beograd 1966, 78.

<sup>41</sup> [www.rpg.ru/np\\_swords-2.html](http://www.rpg.ru/np_swords-2.html).

<sup>42</sup> Ada Bruhn Hoffmeyer, н.д., II, pl. VIII/b, 1175-1200, pl. IX/a, 1150-1200.

<sup>43</sup> А. Н. Кирпичников, *Надписи и знаци на клинках восточно европејских мечеи IX-VIII вв.*, Скандинавски сборник XI, Tallin 1966, 255, 256.

<sup>44</sup> Исто, 257, нап.32.

<sup>45</sup> В. нап. 15.

сечива са исправно написаним тим личним именом је далеко мање.

Према мени доступним сазнањима правилно написано име *Ingelri* налази се на седам мачева међу којима је на три мача додато средњовековним маниром *me fecit* - начини ме:

1. *Ingelriimefecit*, нађен у језеру Сигридсхолму, Државни историјски музеј у Штокхолму /бр. 14471/, око 950.
2. *Ingelri*, нађен у Темзи, Британски музеј у Лондону, X век<sup>46</sup>.
3. *Inge/lri me fec/it*, сломљено сечиво, реконструкција натписа, нађен у кургану у Гнездову, Смоленскаја област, Државни историјски музеј у Москви /бр.117/52аб/, X век.
4. *Ingləri feci*, курган, Горка Никољскаја, југоисточно Приладожје, Народни музеј у Хелсинкију, 1914, друга половина X века<sup>47</sup>.
5. *Ingelrii*, Земаљски музеј у Цириху /бр.16203/, 1150-1200.
6. *Ingelri*, Земаљски музеј у Цириху /бр.16061/, 1175-1200<sup>48</sup>.
7. *Ingelri*, Украјина, Историјски музеј у Љвову /бр.2205/, XII-XIII век<sup>49</sup>.

Овој групи припада и сечиво са именом *Igelria* мача бр. 2, који би био осми примерак у Европи.

На другој групи мачева налазе се варијабилни облици имена Ингелри, који су понекад написани врло примитивно, као нпр. на сечиву мача из Упсале у Државном музеју у Штокхолму, или сасвим "аљкаво"<sup>50</sup>. Објашњавано је и претпоставком да је већина ковача сечива била неписмена, те није могла тачно да пренесе слова. Пошто је име Ингелри означавало високи квалитет сечива, користило се и на сечивима знатно лошије израде, па се такво означавање протегло и после смрти Ингелриа, апроксимативно још век и по. Не потпуно исправно име налази се на мачевима:

1. *Ingerih fecit*, Историјски музеј у Бергену/Норвешка/, око 1000.
2. *Ingeelriht*, Упсала, Државни историјски музеј у Штокхолму /бр.8235/, 1100.
3. *Ingelred Fit*, нађен у реци Исак, Музеј у Нанту /бр.1404/
4. *Ingeerii*, Музеј у Ст. Омер /Француска/, 1100-1250.
5. *Ingeerii*, Историјски музеј у Дрездену /бр.1606/, другом руком додато: *Homo Dei*.
6. *Ingeriit*, Баварски народни музеј у Минхену /бр.4716/, другом руком додато *Homo Dei*<sup>51</sup>.

Трећу групу чине сечива на којима се налазе само поједина слова из имена *Ingelri*:

1. *In...* Музеј у Берну
2. *N.el...* Упсала, Државни музеј у Штокхолму
3. *Nred...* Монастиришће, Орловска област, Музеј Ермитаж у Санктпе-

46 Ada Bruhn Hoffmeyer, *Mideelalderens*, I, 112; [www.gladstoneartcom.armorshfurl](http://www.gladstoneartcom.armorshfurl).

47 А. Н. Кирпичников, *Древнерусское оружие*, 80, 81, бр. 61, 82, 83, бр. 74.

48 Ada Bruhn Hoffmeyer, II, 9/25, 26, pl. VIII/b, IX/a.

49 А. Н. Кирпичников, *Надписи и знаки...* 283.

50 Ada Bruhn Hoffmeyer, н. д., I, 112.

51 Исто, 112, 113. Инвокација *Homo Dei* припада почетку XIII века. -Heribert Seitz, н. д., I, 182.

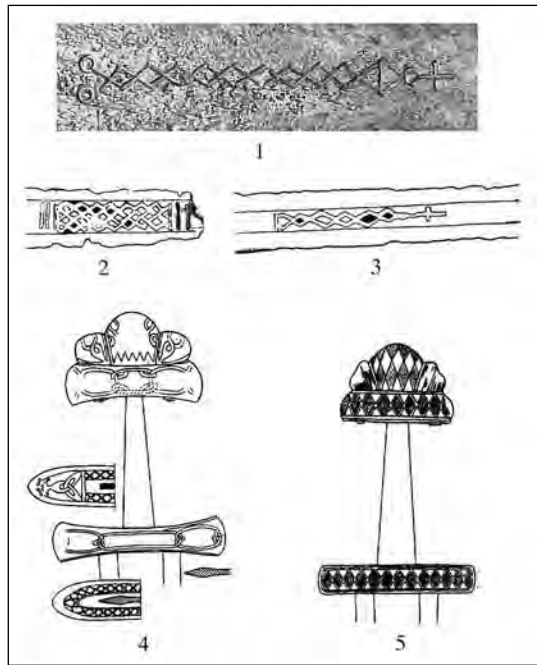
терсбургу /бр.998/1, X век.

4. ...g/?/e.g., Паселсн, Литванија, XII век<sup>52</sup>.

Сем тога, сечива са именом Ingelgi има још четири у Националном музеју у Хелсинкију<sup>53</sup>, једно у Данској у приватном поседу, у Белгији<sup>54</sup>.

На сечиву мача бр. 2 име Ingelgii је изведено крупним, растављеним словима висине 2,5 cm и ширине 12,5 cm, што износи око једне трећине дужине сечива. Тај однос је био карактеристичан за натписе до XII века, када су се протезали на половину дужине, па и више<sup>55</sup>.

На другој страни сечива налазе се геометријски мотиви: круг, крст и низ спојених ромбова, који би могли да буду жиг радионице или украс (Табла IV/1.). Геометријски облици јављају се на франачким мачевима, као и на другој опреми ратника. Тако се нпр. концентрични кругови налазе на крсти копчи са петљом од гвожђа из некрополе у Русановићима /БиХ/, датираних у IX-X<sup>56</sup>, крстови на франачким сечивима<sup>57</sup>, док низ спојених ромбова асоцира на исти такав мотив који се налази на сечиву мача са нејасним



Табла IV. - Ромбоидни мотиви или жигови на сечивима мачева

1. Сечиво мача бр. 2 из реке Зете, око 1100-1150,
2. Сечиво мача из кургана у Гнездову, X век,
- 3 Сечиво мача из Кијева, XII век,
4. Мотив на мачу нађеном на дну реке Дњепар, X век,
5. Мотив на дршци и накрсницама, сечиво Улфбрехт, X век, Дњепропетровские пороги, о. Хортица,

<sup>52</sup> Ada Bruhn Hoffmeyer, н.д., I, 113; А. Н. Кирпичников, *Древнерусское оружие*, 78, 79, бр. 35; исти, *Натписи и знаци*, 283.

<sup>53</sup> А. Н. Кирпичников, *Древнерусское оружие*, 21.

<sup>54</sup> Ada Bruhn Hoffmeyer, *From Mediaeval Sword to Renaissance Rapier*, Gladius II, Madrid 1963, 8.

<sup>55</sup> А. Н. Кирпичников, *Натписи и знаци...*, 284.

<sup>56</sup> Nada Miletić, *Nakit i oružje u nekropolama IX-XII veka Bosne i Hercegovine*, Glasnik Zemaljskog muzeja "Arheologija", Sarajevo 1963, 160, 161, сл. 6.

<sup>57</sup> Rudolf Wegeli, *Inschriften auf mittelalterlichen Schwertklingen*, Zeitschrift für Waffenkunde Bd. III, Berlin 1904, 181, 182.

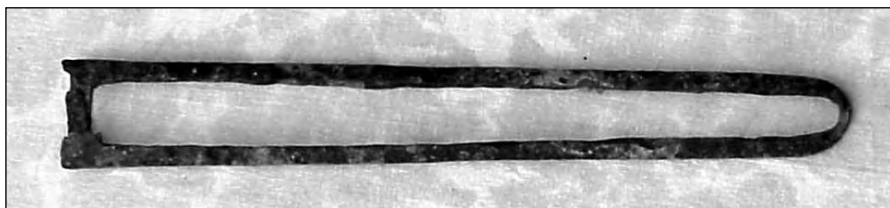
натписом из Кијева /Историјски музеј бр.6060/, XI-XII век<sup>58</sup>. Иначе спојени ромбови налазе се и на дршкама и накрсницама мачева из друге половине X века, нађених у Дњепропетровску и у Гнездову<sup>59</sup> (Табла IV/2-5).

Мачеви са натписом *Ingelri* изазвали су посебну пажњу, па су мачеви који су типолошки одговарали онима са његовим именом сврставани у посебну групу, тзв. *Ingelred* групу<sup>60</sup>.

На основу анализе облика сечива, дршке и накрснице претпостављено је да би мач могао бити из око 1100-1150. године. Међутим, ширина жљеба на сечиву, дужина натписа, начин тауширања, висина и читкост слова сугерисали би на нешто раније датирање, можда крај X века, почетак XI. Вероватно да би се одговор могао добити после експертизе састава гвожђа и познавалаца латинских натписа раног средњег века.

### 3 КОРИЦЕ МАЧА, XI век

Нађене у реци Зети 1989. године на локалитету Вранићке Њиве Гвожђе, ковање



Сл. 5. - Део окова корица мача, XI век

Сачувани део корица мача представља завршни део са првим хоризонталним полупрстеном, припадале су мачевима за сечу са заобљеним врхом. Обе половине металног окова спајале су се закивцима на ширем делу.

Дужина: 38 cm.

Ширина: 5,2-3,5 cm.

Ширина окова: 3,5 cm.

Временско опредељење овог дела окова корица мача начињено је према луксузним корицама тзв. мача св. Мауриција у Светској ризници у Бечу из XI века, а на којима се такође виде закивци<sup>61</sup>. (сл. 6)

Корице средњовековних мачева су ретко сачуване<sup>62</sup>. Поред већ поменутих познате су још, нпр., луксузно опремљене у златној облози са романичким листоликим витицама мача из XI века у Катедрали у Есену, корице церемонијалног мача Немачко-римске државе Фридриха II са

<sup>58</sup> А. Н. Крипичников, *Древнерусское оружие*, 163, табла XXVIII/3

<sup>59</sup> Исто, 117, табла V/3. XVIII/2.

<sup>60</sup> Rudolf Wegeli, н.д., 218; Ćiro Truhelka, *Osvrt na sredovječne kulturne spomenike Bosne. Voda kroz srednjovječnu zbirku Bos. Herc. Zemaljskog muzeja*, Sarajevo, s.a., 41.

<sup>61</sup> Heribert Seitz, н.д., I, 140, сл. 82; Andrzej Nadolski, *Polska bron biata*, Warszawa 1984, сл.9.

<sup>62</sup> Ada Bruhn Hoffmeyer, н.д., I, 200.

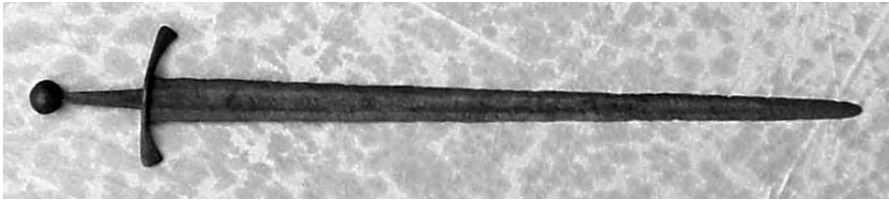
основним романичким ромбовима у низу и емајлом из 1220. године у Светској ризници у Бечу<sup>63</sup>. Приликом ископавања средњовековних локалитета у Србији једино су у тврђави Сталаћ, изграђеној највероватније 80-их година XIV века, нађени делови корица мача<sup>64</sup>.



Сл. 6. - Корице мача тзв. св. Мауриција у Светској ризници у Бечу, XI век

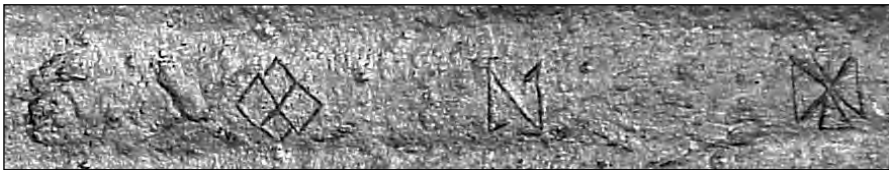
4 МАЧ, 1100-1200.

Нађен у реци Зети 1985. године на локалитету Вранићке Њиве Гвожђе, ковање, урезивање, тауширање



Сл. 7. - Мач, око 1100-1200

Двосекло сечиво издужено троугластог облика сужава се од прве четвртине дужине и прелази у благо заобљен врх. На две трећине дужине жљеб чија ширина прати облик сечива, тј. широк код основе и узан код престанка. На једној страни сечива жигови радионице: 1. спојена четири ромба у форму ромба, изведена техником урезивања; 2. тауширан гвожђем правоугаони троугао од чије основе се уздиже права црта са кратким косим завршетком окренутим према хипотенузи; урезана два врховима спојена косоугла троугла између којих је с доње стране знатно ужи косоугли троугао, а с горње стране лик у виду срца /?/ наслоњен с једне стране на катету (сл. 8). С друге стране сечива тауширано велико "слово" Н латинично, а нешто даље жиг од два оштроугла троугла, су-



Сл. 8. - Жигови на сечиву

<sup>63</sup> Heribert Seitz, н.д., I, Табла IV, 148, сл. 88.

<sup>64</sup> Средњовековни Сталаћ, Крушевац 1979, 19, бр. 15.



простављена и раздвојена, чије доње стране се продужавају и пресецају (сл. 9). Јабука у облику пуне мање кугле. У основи права, ужа накрсница се незнатно повија надоле са проширеним крајевима.

Дужина мача: 90 cm.

Дужина сечива: 77 cm.

Ширина сечива: 5-3 cm.

Дужина жљеба: 69 cm.

Дужина врата: 9 cm.

Димензије јабуке: 4x2,8 cm.

Дужина накрснице: 16 cm.

Овај мач целокупним изгледом представља спој елемената задржаних из ранијег времена и нових стремљења ка прелазу романичког у витешки мач. Старије и новије значајке би биле: знатна ширина сечива од основе до прве петине дужине сечива, тј. њено скраћивање, што прати и ширину жљеба, која одговара збиру бочних страна сечива /5 cm: 2,5-1,25 и 1,25 cm/, благо повијена накрсница са тенденцијом исправљања<sup>65</sup>, врат дршке конусног облика који се продужава у дужини. Према троугластој форми сечива, његовом дужином и ширином, донекле и дужином врата дршке овај мач је близак мачу који је нађен у Боденском језеру, сада у Земалском музеју /Landesmuseum/ у Цириху, из око 1100. године<sup>66</sup>. Али, мач бр. 4 је ипак при томе задржао посебан дуктус који нагиње произвођима југозападне Европе. На то би указивао и мало профилисани врх сечива који је при дну кратким косим ивицама наговештај сечива за бод.



Сл. 9. - Жигови на сечиву и слово "H", које асоцира на оружарску радионицу у Бордоу, Француска

На такво лоцирање места израде овог мача сугерисала би и јабука у облику мање кугле. Тај тип се јавља још у раној романици, могуће око 1000, да би ускоро добио више или мање заобљене контуре. На почетку се не среће често, али око 1100. добио је широку примену<sup>67</sup>. Лоптаста јабука је била опште заступљена у јужној Европи, мање позната у централној, а ретко се среће у скандинавским земљама. Иначе, припада старом медитеранском културном наслеђу, чије је порекло у византијској и босфорској културној регији<sup>68</sup>.

Тој културној сфери би припадала и незнатно повијена накрсница. Веома слична види се на каменој скулптури ратника на крстионици у

<sup>65</sup> Анатолиј Кирпичников, *Древнерусское оружие*, 52.

<sup>66</sup> Ada Bruhn Hoffmeyer, *Middelalderens*, II,7/2, Landesmuseum Цирих /бр. 15672/, дуж. мача: 85 cm, дуж. сечива: 77,4 cm, шир. сеч. 5 cm, дуж. врата: 8 cm дуж. накрснице: 11,5; pl.IV/b, око 1100.

<sup>67</sup> Heribert Seitz, н.д., I, 147.

<sup>68</sup> Ada Bruhn Hoffmeyer, *From Mediaeval Sword to Renaissance Rapier*, Gladius II, Madrid 1963, 12; иста, *Military Equipment in the Byzantine Manuscript of Scylitzes in Biblioteca Nacional in Madrid*, Gladius V, Madrid 1966, 105.

цркви Septvaux у северној Француској из око 1100. године<sup>69</sup> (сл. 10), с тим што је на мачу бр. 4 издуженија и тиме наговештава прелаз на равну дужу накрсницу тзв. крсташких мачева.

Посебно питање представљају жигови на сечиву за које нисам нашла аналогију у мени приступачним и објављеним сигнатурама. Евентуално би два растављена троугла на страни сечива где је слово Н одговарала жигу на једној швајцарској хелебарди из XIV века<sup>70</sup>. Такође у домену је претпоставке и тумачење знака Н. Оно би се могло повезати са истом марком на сечивима који су рађени у Бордоу у Француској, који је био у средњем веку познати оружарски центар Савоје, познат и под именом Бурдо<sup>71</sup>. Наиме, у једном документу италијанске трговачке куће Франческа Марка Датини у Авињону из 1373. године наводи се да је мајстор за полирање Ђовани дел Крамо продао један мач са жигом латиничног слова Н, а који је начињен подражавањем "на начин Бордоа"<sup>72</sup>.

Први за сада познати податак о изради сечива у Савоји је из 1172. године, када су монаси манастира Saint Hugon основали ковачницу сечива мачева, а која је радила на водени погон. Претпоставља се да је израда сечива у Савоји постојала и раније, и то у области реке Роне<sup>73</sup>.

Сечива израђена у Бордоу уживала су велику репутацију, сматрала су се, нпр., за најбоља на чувеном тржишту у Лиону, и била су нарочито позната у XIV и XV веку. Помишља се да су била троугластог облика, чврста и зашиљена<sup>74</sup>.

У познатој колекцији европског и оријенталног оружја Шарл Битена налази се један мач рађен у Бордоу, датиран према накрсници у XIII веку, али и са елементима из ранијег столећа. Он је већих димензија са доста широким сечивом код основе, али која се пропорционално дужини постепено сужава и прелази у заобљен врх; жљеб исте дужине као на мачу бр. 4, али је сходно потребама и укусу времена ужи и износи једну трећи-



Сл. 10. - Повијена накрсница на мачу на каменој скулптури крстионице у цркви Septvaux у северној Француској, око 1100.

<sup>69</sup> Heribert Seitz, н.д., I, 138, сл. 80.

<sup>70</sup> Augus Demmin, *Die Kriegswaffen in ihren geschichtlichen Entwicklung*, Leipzig 1893, 1048.

<sup>71</sup> Charles Buttin, *Catalogue de la collection d'armes anciennes européennes et orientales*, Rummilly 1933, 66.

<sup>72</sup> Robert Brun, *Notes sur le commerce des armes à Avignon au XIV siècle*, Bibliothèque de l'École des chartes CIX, Paris 1952, 225 нап. 1.

<sup>73</sup> Ada Bruhn Hoffmeyer, *Middelalderens*, I, 125, 126.

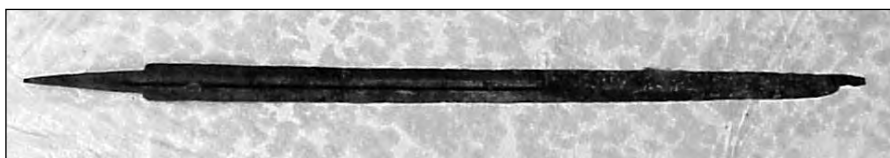
<sup>74</sup> Исто, 126, 199.

ну ширине сечива. Облик врата дршке је још увек незнатно конусан, а јабука је већа и тежа кугла. Права накрсница још увек има на крајевима мала проширења која су истог облика као и на мачу бр. 4, али у минијатури<sup>75</sup>.

Поједини додирни елементи описаног мача израђеног у Бордоу из XIII века и мача бр. 4 из XII века, за који се претпоставља да је можда исто рађен у Бордоу, могли би се тумачити као реликти укомпоновани у захтеве новог доба. Управо зато је и дат опис тога мача.

#### 5 СЕЧИВО МАЧА, 1100-1150.

Нађен у реци Зети 1990. године на локалитету Вранићке Њиве Гвожђе, ковање



Сл. 11. - Сечиво мача, око 1100-1150.

Двосекло право сечиво за сечу сужава се од прве половине дужине и прелази у врх који је одломљен. Половином дужине сечива широк и дубљи жљеб. Врат дршке издуженог конусног облика. Недостају јабука и накрсница.

Дужина сечива: 89,3 cm.

Ширина сечива: 4,8-3 cm.

Дужина жљеба: 57 cm.

Ширина жљеба: 1 cm.

Дужина дршке: 15,5 cm.

Облик сечива одговара типу Ц из око 1150. године<sup>76</sup>. Специфичан облик врата дршке, при чему је основа знатно шири од врха, јавља се на мачевима око 1050-1100. године<sup>77</sup>. Наведеним особинама ово сечиво би припадало групи тзв. прелазних облика, који обухватају период од 1100 до 1150. године<sup>78</sup>. Скоро исто сечиво налазило се у ризници манастира Дечани /Косово/ и датирано је у XIII век на основу затупљеног врха<sup>79</sup>.

#### 6 МАЧ, 1150-1200.

Нађен у реци Зети 1985. године на локалитету Вранићке Њиве Гвожђе, ковање, улагање гвоздене жице

Право двосекло сечиво постепено се сужава од прве четвртине

<sup>75</sup> Charles Buttin, н.д., 66, pl. VII, 186.

<sup>76</sup> Heribert Seitz, н.д., I, 137/ц.

<sup>77</sup> Ada Bruhn Hoffmeyer, н.д., II, pl. IV/c.

<sup>78</sup> Исто, I, 34 и дд. 185.

<sup>79</sup> Гавро Шкриванић, *Оружје у средњовековној Србији, Босни и Дубровнику*, Београд 1957, 44, нап. 310, 53, сл. 16/3.



Сл. 12. - Мач, око 1100-1200.

дужине и прелази у заобљен врх, чиме се мач опредељује за сечу. Срединном сечива плитак жљеб на две трећине дужине. На једној страни сечива у усечене канале у жљебу уложена дебља жица од меког гвожђа која твори натпис: S..S..SISIS. На другој страни сечива ништа се не види. Јабука трбушасто печуркастог облика. Накрсница шира са проширеним крајевима који чине незнатну повијеност на доњој страни.

Дужина мача: 102,4 cm.

Дужина сечива: 88 cm.

Ширина сечива: 5-3 cm.

Дужина жљеба: 68 cm.

Дужина врата дршке: 9 cm.

Димензије јабуке: 6x4x3 cm.

Дужина накрснице: 14,4 cm.

Мач је електролитском и хемијском методом конзервиран у конзерваторској радионици Историјског музеја у Београду 1987. године.

Према шематској класификацији сечива, коју износи Н. Seitz, сечиво овог мача је блиско типу који се јавља између 1100. и 1150. године<sup>80</sup>. Јабука припада типски прелазном облику трбушасто печуркастог који се налази на мачевима између 1050. и 1200. године<sup>81</sup>. Мач са истом јабуком, али с млађим типом сечива, налази се у Војном музеју у Београду, датиран у XIII век<sup>82</sup>. Тај тип одговара јабуци тзв. мача Св. Мауриција, који се рачуна у државне драгоцености Немачког царства. Дршка је обложена сребром са гравираним грбом цара Отона IV /1208-1215/, док је сечиво из XI века<sup>83</sup> (сл. 13).

Накрсница, описана, скоро се изједначује с накрсноцом на каменој скулптури крстионице у цркви Septvaux у северној Француској из око 1100. године<sup>84</sup>. С друге стране, у колекцији Е. А. Кристенсена у Копенхагену налази се мач са јабуком у облику бразилског ораха и скоро истих димензија као мач бр. 5, а на коме је накрсница са такође проширеним крајевима, али више лучно повијена. Мач је стављен у 1200. годину<sup>85</sup>. На основу та два примерка чини се могућим да се накрсница мача бр. 4 може одредити у време после 1100. а пре 1200. године, можда око 1150. године.

<sup>80</sup> Heribert Seitz, н.д., I, 136, сл. 79/A.

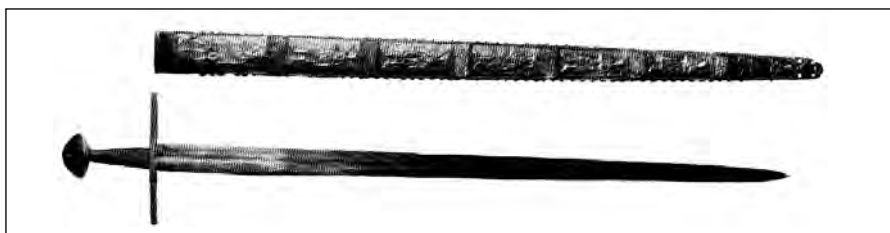
<sup>81</sup> Исто, 133, сл. 7/13.

<sup>82</sup> Branka Milosavcević, *Mačevi u zbirkama Vojnog muzeja*, 23, бр. 1.

<sup>83</sup> Heribert Seitz, н.д., I, 141, сл. 82, у Светској ризници у Бечу.

<sup>84</sup> Исто, 138, сл. 80.

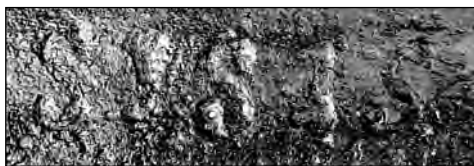
<sup>85</sup> Ada Bruhn Hoffmeyer, н.д., II, pl. XII/и, 21, бр. 86/0355/.



Сл. 13. - Мач тзв. св. Мауриција у Светској ризници у Бечу, XI век

Натпис на сечиву изведен је техником карактеристичном за франачке радионице сечива, истом као на мачу бр. 2. Међу објављеним натписима на таквим сечивима није се нашао аналогија. Претпоставка је да је реч о вокацији Sanctus Iesus (sl. 14), аналогно како је протумачено SOS као „O SAnctus на једном временски млађем сечиву у Арсеналу у Берлину /АБ 7354/<sup>86</sup>.

У целини узето овакав мач са правим сечивом и правом накрсношћу подсећа на крст. У интеракцији са крсташким ратовима и идеализованим ликом крсташа, улогом цркве у благосиљању мача пред полазак у походе (против неверника), као и доминирајућим значајем крста уопште у то време, није искључено да се у конструкцији мача управо огледа крст Христа. Накрсношћу се продужавала, од кратке здепасте меровиншке и викиншке задобијала је изглед кракова крста. Та тенденција се запажа већ код појединих викиншких мачева, а уочљивија је од око 1100. године. Она је таква продужила да опстоји током хришћанске и ритерске епохе<sup>87</sup>.



Сл. 14. - Натпис на сечиву SISIS, у значењу Sanctus Iesus

Craig Johnson, секретар непрофитног Едукативног Oekeshott института у Енглеској, а који унапређује студије мачева и оклопа, определио је дршку овог мача у општији стил, а мач је са класичним линијама касног XII и раног XIII века. Натпис ISISIS је виђен и на другим мачевима истог времена и скоро је сигурно да представља хришћанско гесло<sup>88</sup>.

7 МАЧ, 1175-1200.

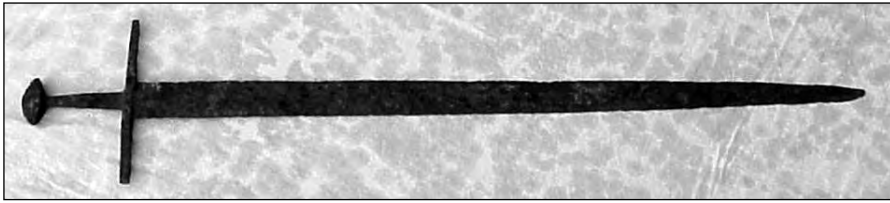
Нађен у реци Зети 1988. године на локалитету Вранићке Њиве Гвожђе, ковање

Двосекло право сечиво сужава се од половине дужине и прелази у полузаобљен шиљак. С обе стране сечива жљеб до последње четврти-

<sup>86</sup> Rudolf Wegeli, н.д., Heft VIII, 223.

<sup>87</sup> Heribert Seitz, н.д., I, 128.

<sup>88</sup> Craig Johnson, www.craig@armor.com



Сл. 150. - Мач, око 1175-1200.

не дужине. Јабука елипсастиг облика са наглашеном повијеном доњом и испученом горњом ивицом. Накрсница дугачка, витка и права.

Дужина мача: 99,5 cm.

Дужина сечива: 86 cm.

Ширина сечива: 4,5 cm.

Дужина жљеба: 64 cm.

Дужина дршке: 9,5 cm.

Димензије дршке: 3x6x2,2 cm.

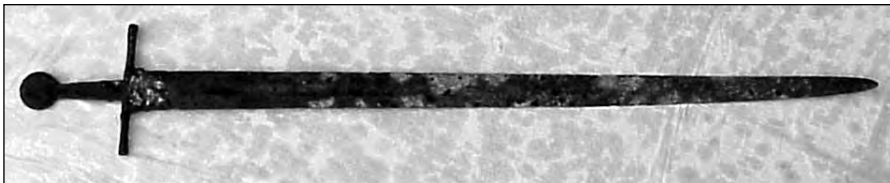
Дужина накрснице: 20 cm.

Мач није конзервиран.

Типичан примерак из групе тзв. крсташких мачева. Сечиво би се могло одредити у време од 1175-1200. године, и то на основу типа Ц из око 1150. и типа Д из око 1200-1225. године, преузимајући од првог завршетак врха који је с једне стране још увек незнатно заобљен а са друге равнији, док од типа Д има дужину, ширину и дужину жљеба<sup>89</sup>. Јабука је у облику тзв. бразилског ораха, а који се јавља на мачевима од 1100. до 1250<sup>90</sup>. године попут лика маслине, сочива<sup>91</sup>.

8 МАЧ, 1150-1250.

Нађен у реци Зети 1987. године на локалитету Вранићке Њиве Гвожђе, ковање



Сл. 16. - Мач, око 1150-1250.

Дуго двосекло сечиво сужава се скоро од основе и прелази у незнатно заобљен врх. На једној страни дубоки жљеб који захвата две трећине дужине сечива. На краћем врату округла јабука. На врату дршке

<sup>89</sup> Heribert Seitz, н.д., I, 136, сл. 79/Ц, Д.

<sup>90</sup> Исто, 133/11.

<sup>91</sup> Ada Bruhn Hoffmeyer, н.д., I, 36, 186.

сачувани парчићи дрвене облоге. Накрсница права, краћа и обла, веома мало приширена на крајевима.

Дужина мача: 112 cm.

Дужина сечива: 97 cm.

Ширина сечива: 5,5-2 cm.

Дужина врата дршке: 9 cm.

Димензије јабуке: 5x1,8 cm.

Дужина накрснице: 19 cm.

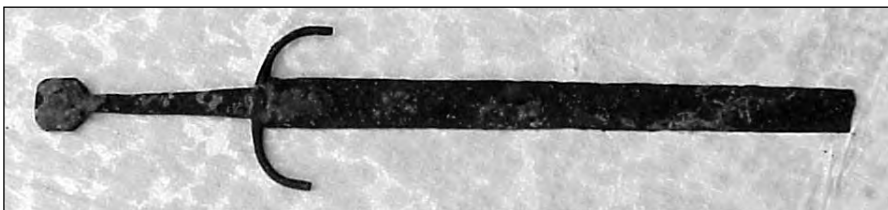
Мач није конзервиран.

Еlegantни крсташки и витешки мач. Анализа саставних делова апроксимативно је определила мач у половину XII - половину XIII века. Целокупни хабитус одговара стилу западне Европе.

Сечиво се типолошки може ставити, оквирно, у време од око 1250. па до око 1250-1300. године<sup>92</sup>. Међутим, врат дршке указивао би на ранији период. Он је кратак, благо конусног облика и одговарао би дршци једног мача у Војном музеју у Паризу /J 4/ из 1150-1175. године<sup>93</sup>. Јабука типски припада времену око 1150-1200<sup>94</sup>, мада тај облик има дужи век трајања и види се у ликовним изворима XII и XIV века с обе стране Јадрана<sup>95</sup>. И накрсна, краћа и обла, припадала би времену око 1100-1200. године<sup>96</sup>.

9 МАЧ, 1350.

Нађен у реци Зети 1987. године на локалитету Милетина Њива Гвожђе, ковање



Сл.17. - Мач, око 1350.

Двосекло сечиво које се врло мало сужава према делу који је хоризонтално сломљен. Средином сечива плитак жљеб. На дугом благо конусном врату јабука у основи квадратног облика са јаче закошеним доњим ивицама, којима прелази у врат дршке, него што су кратке бочне ивице између праве бочне и горње стране. У средини јабуке рељефни круг са средишњим улегнућем, такође кружног облика. Крсница повијена надолу у облику латиничног слова "С".

<sup>92</sup> Ada Bruhn Hoffmeyer, *Middelalderens*, II, pl. XIV/e, f.

<sup>93</sup> Исто, pl. XI/a.

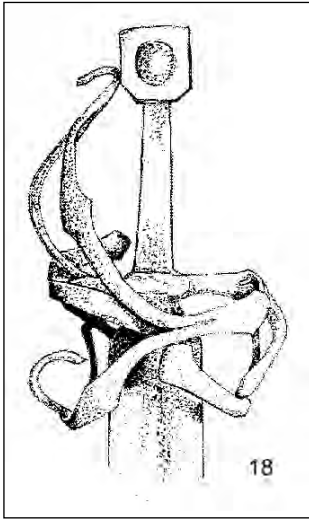
<sup>94</sup> Heribert Seitz, н.д., I, 133/13.

<sup>95</sup> Đurđica Petrović, *Dubrovačko oružje*, 21.

<sup>96</sup> Ada Bruhn Hoffmeyer, *Middelalderens*, II, 133/14.

Укупна дужина: 74 см.  
 Дужина сечива: 52 см.  
 Ширина сечива: 4,7-3,6 см.  
 Врат дршке: 15цм.  
 Димензије јабуке: 4,5х5х1 см.  
 Дужина накрснице: 15 см.  
 Мач није конзервиран.

Дужина врата дршке опредељује овај мач у групу познату као мачеви за једнуипо руку, чија појава је везана са повећањем димензија мача од почетка XIV века, при чему се прво продужавао врат дршке. Тим продужавањем на дршци је остајало слободног простора после обухвата шаком десне руке, тако да је било могуће испомоћи се и левом руком. Она се стављала на преостали слободан простор на дршци и на део јабуке<sup>97</sup>, чиме се лакше могло руковати са дужим мачем.



Сл. 18. - Мач из колекције др Ђорђа Бини у Риму, крај XV почетак XVI века

праве, косо исечене конкавно повијене ивице. Истовремено са променама на ивицама јабука је постајала дебља и добила је у средини глатку округлу површину, која је каткада улегнута, а може да има и кружно уздигнуту ивицу<sup>101</sup>. Тако означен развој округле ка вишестраној јабуци на дршкама мачева, а који је имао и своје локалне варијанте, може се добро

Поломљено и кородирано сечиво мача бр. 9 не омогућава детаљан увид у његову структуру. На преосталом већем делу сечиво је доста широко, незнатно се сужава према делу са врхом што би се могло упоредити са типом 1250-1300. године, који се управо од последње четвртине више сужава и прелази у врло мало искошен врх<sup>98</sup>.

На дугом врату са још увек незнатно конусним ликом, који се понекад среће на мачевима за једнуипо руку и дворучњацима немачког порекла од 1350, па до краја XV века<sup>99</sup>, али и на италијанским мачевима из XV века<sup>100</sup>. Велика јабука, у основи у блок форми, несвакидашњег је облика и делује спљоштено. Колико ми је познато, она је уникат међу до сада познатим средњовековним мачевима са територија западног дела централног Балкана. Њено порекло требало би тражити у округлој јабуци, пре свега медитеранске провинијенције, чије су се округле странице већ отрпилике око 1200. године почеле да савијају да би око краја XIII века постале обично

<sup>97</sup> Heribert Seitz, н.д., I, 156, 167, сл.104.

<sup>98</sup> Исто, 136/Е.

<sup>99</sup> Исто, 134/20, 21, 22, 25, 27.

<sup>100</sup> Исто, 135/34, 38.

<sup>101</sup> Исто, 147.

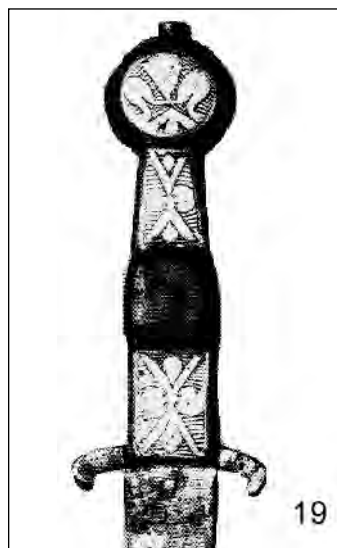


документовати на мачевима нађеним у северној и централној Србији, који су похрањени у тамошњим музејима, а у највећем броју опредељени у XIV век<sup>102</sup>.

У процесу преобликовања обле јабуке у вишестрану, а под утицајима готике, средњу фазу би представљала јабука мача бр. 9, од које је један правац развоја ишао ка правој полигоналној јабуци, и други ка стварању јабуке познатог венецијанског типа, тзв. *spadone veneziane* из XIV века<sup>103</sup> односно мача скјавоне од краја XV века и касније.

Скоро идентична јабука и врат дршке налазе се на мачу у колекцији др Ђорђа Бини у Риму (сл. 18), за коју се због ребрасте корпе ослоњене на накрсницу помишља да је најранија форма венецијанског мача скјавоне. Тај мач је датиран у крај XV, почетак XVI века<sup>104</sup>. Иако на први поглед јабука римског мача и мача бр. 9 изгледају као близанци разлике постоје, а које опет имају значаја за датирање. Те разлике се огледају: 1. код римског примерка горња ивица је равна и са бочним правим странама чини прави угао; код мача бр. 9 спој горње равне ивице са правим бочним странама чине две кратке косе линије; 2. римски мач има већ сасвим обликовано веће средишње испупчење, мач 9 уместо тога има у средини улегнуће са истуреним кружним бридовима; 3. прелаз основе сечива у врат дршке код римског мача је искошен, на мачу бр. 9 раван, а што римско сечиво опредељује у време око 1490-1500<sup>105</sup>. Другим речима, из ове кратке анализе следило би да је мач 9 производ из ранијег времена.

Оквирно узето, као полазиште за датирање мача могао би се узети мач за једнуипо руку нађен у реци Сави код села Барић, сада у Музеју града Београда /Обреновачка збирка/, датиран у XIV век. Округла јабука тога мача је на бочној једној страни већ исечена док је на другој задржала облину, а обе стране су спојене правим линијама горње и доње ивице<sup>106</sup>. За њено датирање помаже представа такве јабуке мача на фре-



Сл. 19. - Повијена накрсница на бургундском бодезу, око 1300-1325. Земаљски музеј у Цириху, Швајцарска

<sup>102</sup> Млађан С. Пуњак, *Средњовековно оружје и ојрема рајиника у Србији - археолошка исцртавања*. Докторска дисертација одбрањена на Филозофском факултету у Београду /Одељења за археологију/, 1000, Ђурђица Petrović, *Dubrovačko oružje*, 211, сл.4, 27; иста, *Оружје*, 131.

<sup>103</sup> G. de Lucia, *La sala d'armi nel Museo dell'arsenale di Venezia*, Roma 1908, 40, Г. 289-483.

<sup>104</sup> Heribert Seitz, н.д., I, 171, сл. 107; Ђурђица Петровић, *Дубровачко оружје*, 26.

<sup>105</sup> Heribert Seitz, н.д., I, 136/Н.

<sup>106</sup> Marija Birtašević, *Mačevi "vukovci" u jugoslovenskim zbirkama*, Vesnik Vojnog muzeja 13-

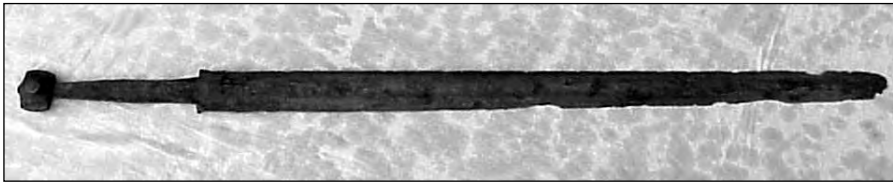
сци Св. Меркурија у Ст. Нагоричану из 1321. године<sup>107</sup>. Као горње одређиште може да послужи јабука мача за једну руку у Народном музеју у Копенхагену са јако профилисаним страницама скоро блок облика, из око 1400. године<sup>108</sup>. У међувреме могао би се ставити мач бр. 9, који би апроксимативно био из 1350, а можда и нешто касније.

Лучно повијена крсница у облику латиничног слова "С" представља развијенију форму типа 6, према Oakeshottовој класификацији, из око 1300. године<sup>110</sup>, а који се среће и на мачевима из прве половине XV века<sup>110</sup>.

У целини узето, мач бр. 9 би могао бити производ једне од мачарских радионица југозападне Европе. Он истовремено представља полазиште при обликовању тзв. српског мача, *spada schiavonesca* дубровачких споменика с краја XIV века<sup>111</sup> и венецијанског мача *скјавоне*.

#### 10 МАЧ, XIV век

Нађен у реци Зети 1986. године на локалитету Вранићке Њиве Гвожђе, бронза, ковање, урезивање



Сл. 20. - Мач, XIV век

Двосекло сечиво постепено се сужава од половине дужине и прелази у, вероватно заобљен, врх који је одломљен. С обе стране сечива плитак жљоб до половине сечива. С једне стране сечива урезана представа витког вука у трку са савијеним предњим ногама, разјапљеном чељусти и надоле спуштеним репом. Цртеж је сигурно изведен и састоји се од правих, косих и умерено заобљених линија (сл. 11). С друге стране сечива урезан мали крст и према опису власника мача "стилизован вук који се због рошавости метала једва препознаје". Дуги, шири врат завршава се бронзаном правоугаоном јабуком са горњом ивицом у облику велике заграде и са наглашеним средишњим кружним испупчењем. Недостаје крсница.

Дужина мача: 113 cm.

Дужина сечива: 88,5 cm.

14, Beograd 1968, 84, Табла П/1, 87. Нешто старији примерак без равне горње стране налази се у Земаљском музеју у Цириху /бр. 7000/, датиран око 1300. -Ada Bruhn Hoffmeyer, *Middelalderens II*, pl. XIII/b.

<sup>107</sup> Бурђица Петровић, *Оружје*, 153, бр. 15/а.

<sup>108</sup> Ada Bruhn Hoffmeyer, *Middelalderens II*, pl. XX/c.

<sup>109</sup> Heribert Seitz, н.д., I, 133/6.

<sup>110</sup> Ada Bruhn Hoffmeyer, *Middelalderens II*, pl. XXIII/b, c, XXVII/c, XXXVI/b, d, XXXVIII/d.

<sup>111</sup> Đurđica Petrović, *Dubrovačko oružje*, 25: 1391...de le doe spade schiavonesche...

Ширина сечива: 6-3,5 cm.

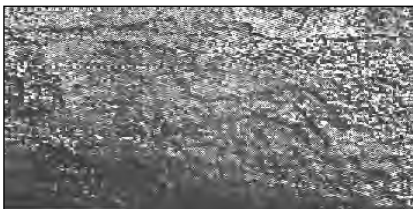
Дужина жљеба: 57 cm.

Дужина дршке: 20 cm.

Димензије јабуке: 20 cm.

Мач је конзервиран електронском и хемијском методом у Конзерваторској радионици Историјског музеја у Београду 1987. године.

Ширином и постепеним сужавањем сечиво би донекле одговарало у основним контурама типу Е, 1250-1300<sup>112</sup>, али с обзиром на већу дужину оно би било млађе. Овом сечиву у односу на његову ширину и дужину жљеба најсличније је сечиво са вратом мача у Народном музеју у Краљеву /бр. А. 59/, датиран у XIV век<sup>113</sup>. Штавише, на сечиву тог мача урезан је и исти лик вука, али сачуван само с предњим делом. На другој страни сечива је приказ инорога, што би одговарало "стилозованом вуку" на сечиву мача бр. 10. Извесну подударност поседује и део сечива мача у Војном музеју у Београду /бр.12751/<sup>114</sup>. На оба та мача налази се друкчији тип јабуке, што их опредељује у нешто старије примерке од јабуке мача бр. 10.



Сл. 21а. - Жиг вука, радионица у Горњој Угарској, XIV век

Представе вука на сечивима средњовековних мачева приписују се ковачима сечива из Пасау у Баварској, који су први ставили тај знак, који се налази и у грбу тог града, на сечиво, а што је потврђено повељом владара 1340. године. Њом је била забрањена употреба тог знака на производима мачарских радионица у осталим немачким градовима. Новом повељом из 1368. године то право је поново потврђено и обавезало све мајсторе да знак вука стављају на свако исковано сечиво. Тако заштићена сечива постала су високо цењена и зато копирана и у другим европским земљама<sup>115</sup>.

Упоређујући лик вука на сечиву мача бр. 10 са "вуковима" у мени приступачним радовима и на оригиналним предметима нисам нашла аналогне представе сем на три мача: у Музеју града Београда, у Народном музеју у Краљеву и у Народном музеју у Будимпешти. На та три мача јабуке су другог типа.

У Музеју града Београда на мачу дворучњаку /бр. 11540/, који је нађен у реци Дунаву код села Вишњица и који је датиран у XIV век, представа вука је тауширана месингом. Представа се не види сасвим јасно, али основне линије се подударају са линијама представе вука на мачу бр. 10. С друге стране сечива је приказ једнорога у залету и знак троугла<sup>116</sup>.

<sup>112</sup>Heribert Seitz, н.д., I, 137/Е.

<sup>113</sup>Оливера Марковић, *Средњовековни мачеви из околине Чачка и Краљева*, Зборник Народног музеја XVIII, Чачак 1988, Т.III; Млађан Цуњак, н.д., 160, бр. 47, 175.

<sup>114</sup>Branka Milosavljević, н.д., 25, бр. 9, 27.

<sup>115</sup>Marija Birtašević, н.д., 83 са наведеном старијом литературом.

<sup>116</sup>Исто, 82, Табла I сл. 1А-1Д, 87.

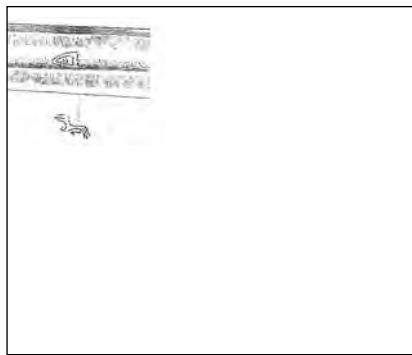
У Народном музеју у Краљеву, на мачу, који је нађен у реци Западна Морава, и чије димензије одговарају димензијама мача бр. 10, сачувани лик вука се потпуно подудара са ликом вука на мачу бр. 10. С друге стране мача је представа једнорога. Те истоветности указивале би на исту ковачницу сечива.

Трећи мач са скоро истом представом вука на сечиву налази се у Народном музеју у Будимпешти. Поред приказа вука налази се учртан грб који је приписан стегоношама Мокиану и Амадеусу из рода Аба, који су имали поседе у Гроњој Угарској (сл. 21б). Како су се ту налазили рудници гвожђа претпоставило се да је у граду Кашау постојала израда мачева на почетку XIV века, у време палатина Амадеуса. Сматра се да је знак вука био знак корпорације мачара у томе месту<sup>117</sup>.

Развоју занатства у средњовековној Угарској придонели су и немачке занатлије, који су долазили на позиве владара, локалних господара, али и самоиницијативно<sup>118</sup>. Због тога чини ми се да је могуће претпоставити да су они пренели и знак вука из Пасауа, који је у Горњој Угарској у тамошњим ковачницама сечива добијао своју локалну варијанту по којој се разликовао од оригиналног приказа. На то би указао и немачки дуктус сечива мача бр. 10, као и мача у Музеју у Краљеву.

Под претпоставком да је сечиво мача бр. 10 израђено у Кашау или некој сродној ковачници сечива у том делу средњовековне Угарске јабука на том мачу је производ друге радионице, или радионица. Она припада блок типу, који је с извесним модифицирањем, нарочито извијањем бочних страна, постао изразити производ Венеције у неутврђеним деценијама XV века. Мачеви с таквим типом јабуке налазе се и у мађарским музејима, што је навело Клод Блера да претпостави да су мачеви с таквим дршкама унети из Угарске у Венецију преко Далмације, па отуда су и прозвани *spade schiavone*<sup>119</sup> - словенски мачеви.

Насупрот Клод Блеру, увидом у фонд средњовековних мачева у Србији и увидом у страну релевантну литературу дошла сам до друкчије претпоставке. Ислучујући Венецију мачеви са таквим јабукама налазе се и на примерцима из касног



Сл. 21б. - Жиг вука, радионица у Кашау, Горња Угарска, на мачу властеле из рода Аба, почетак XIV века. Народни музеј у Будимпешти

<sup>117</sup> Josef Hampel, *Das Kurschwert Friedrich des Streibaren von Sachsen*, Zeitschrift für historische Waffenkunde Bd.I, Dresden 1897-99, 83 сл. 10.

<sup>118</sup> A. Kubinyi, *Die Anfänge der städtischen Handwerks in Ungarn*, u: La formation et le développement des métiers au moyen âge /Ve-XIVe siècles/, Budapest 1977, 140, 142 илд.

<sup>119</sup> Claude Blaiz, *A Schiavona Rapier*, journal of the Arms and Armour Society V, no. 12, London 1967, 454.

средњег века у Србији<sup>120</sup>. Под називом "српски мачеви" наводе се у једном дубровачком тестаменту из 1391. године, *sprade schiavonesche*<sup>121</sup>, што значи да су и пре тога времена постојали у Дубровнику, где су преовладавали мачеви са округлом медитеранском јабуком, а с друге стране да је већ пре тога времена у Србији морала постојати знатна мачарска активност која је могла да доведе до стварања типично српског мача. Што се тиче термина *schiavonescha*, односно *schiavone*, постоји разлика између Дубровника и Венеције у званичном његовом тумачењу. У Дубровнику он је значио "српски"<sup>122</sup>, а у Венецији "словенски".

Мишљење Клода Блера не може се документовати с писаним изворима у којима нема помена о знатнијем увозу угарских мачева у Венецију нити о изради мачева "на начин угарски". Такође ни у до сада објављеним средњовековним документима из архива у градовима Далмације нема записа о увозу угарских мачева, као ни о употреби таквих мачева међу тамошњим становништвом. У дубровачким архивским књигама међу бројним угарским предметима тамо записаним само два пута се наводе угарски мачеви, 1412. и 1462. године у поседу двојице пучана, поред бројнијих типова оружја типичних за Угре, лукова, топуза, штитова, корди<sup>123</sup>. А Дубровник је номинално признавао угарску власт.

Чини ми се вероватније да су мачеви са поменутом јабуком у мађарским музејима или импортован тип српског мача, који је тамо могао доспети кретањима становништва правцем југ-север, нарочито интензивираним с упадима Турака, али и са угарским најамницима у служби српских владара, трговином, амбулантним занатлијама<sup>124</sup>, или, што је важније, импортом из Венеције. Наиме, јабука мача бр. 12 је у савршеније издање јабуке српског мача и својом правоугаоном формом, горњом ивицом у виду велике заграде и наглашеним средишњим испупчењем може се означити као рад венецијанских мачара друге половине XIV века. Уосталом, почетна фаза у процесу обликовања јабуке српских мачева морала је почивати на подражавању, а затим и локалним интерпретацијама импортованих мачева из Венеције, званично за владаре<sup>125</sup>, а незванично за крупну властелу и оне који су их могли набавити и платити.

У целини узето, овај мач би се могао датирати у погледу сечива око средине XIV века, и то у функцији за сечу, а у погледу јабуке у вре-

<sup>120</sup> Ужице, *настанак и развој*, Ужице 1995, 33,94 Табла XVIII/2,3; Млађан Цуњак, н.д., 159-161, бр. 42, 48-51, 53-55.

<sup>121</sup> Đurđica Petrović, *Dubrovačko opuzje*, 25, тестамент Добрича мачара.

<sup>122</sup> Михаило Динић, *О називима средњовековне српске државе*, Прилози за књижевност, историју, језик и фолклор 32/1-2, Београд 1966, 27 идд.

<sup>123</sup> Ђурђица Петровић, *Мађарска културна добра у средњовековном Дубровнику*, Зборник Филозофског факултета XVIII/A, Београд 1994, 203-206.

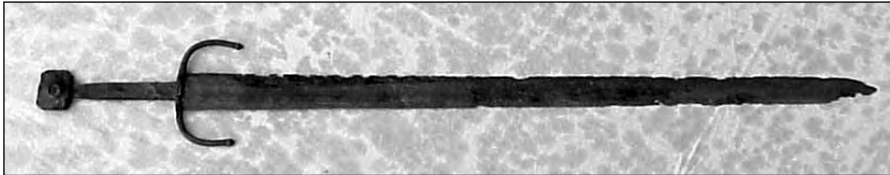
<sup>124</sup> Међу топонимима у средњовековној Угарској који се односе на обраду оружја има преко 50 места која се зову Kovacs - Ковачи. -(G. Heckenast, *Eisenverhüttung in Ungarn im 9-14 Jahrhundert*, u: La formation et le développement des métiers au moyen âge, Budapest 1977, 90/. Лексем "ковач" представља свесловенску и прасловенску радну именицу /Petar Skok, *Etimologijski rječnik hrvatskog ili srpskoga jezika II*, Zagreb 1972, s.v. kovati/ и у том облику је позната у српском и хрватском језику.

<sup>125</sup> Ђурђица Петровић, *Оружје Србије*, 147, 148, 149.

ме од средине XIV до краја тог века. Дужина врата дршке опредељује га у мачеве за једнуипо руку, а знак вука на сечиву у тзв. "вуковце".

11 МАЧ, XIV век

Нађен у реци Зети 1989. године на локалитету Вранићке Њиве Гвожђа, ковање, урезивање, тауширање



Сл. 22. - Мач, XIV век

Дуго двосекло сечиво сужава се непосредно од основе и прелази у благо оштар врх чија је једна страна одломљена. На једној страни два жига радионице: троугао са продуженим бочним странама које се завршавају кратким омеђаним цртама; на доњој страни полукружна линија од споја две стране троугла пресеца горњу косу линију и завршава се крстићем. Други жиг је у ширем овалу крст са истим завршетком кракова. С друге стране су такође жигови, према опису власника мача, "идентични... али нечитљиви". Јабука незнатно правоугаоног облика са наговештеним благо заобљеним ивицама, у средини кружно испупчење које је у центру удубљено. Обла накрсница повијена надолу у облику латиничног слова С, а на чијим крајевима су стилизовани квадратићи.



Сл. 23. - Жиг на сечиву мача, можда радионица у Бордоу !?!

Дужина мача: 109,5 cm.

Дужина сечива: 91 cm.

Ширина сечива: 7-3,5 cm.

Дужина врата: 14 cm.

Димензије јабуке: 5,4x4,3x3 cm.

Дужина накрснице: 14 cm.

Мач није конзервиран.

Еlegantном, издуженом формом са врло одмереним сужавањем према врху сечиво одаје утисак производа јужне Европе. Донекле му одговара сечиво мача са вишестраном пљоснатом јабуком и истим типом накрснице у Војном музеју у Београду, који је датиран у XV век<sup>126</sup>. Према типологији сечива Х. Сајца приближава се типу Ј, за сечу и бод, око

<sup>126</sup> Branka Milosavljević, н.д., 30 бр. 17.

1400. године<sup>127</sup> (Табла III), али наше сечиво је без жљеба, а веће дужине.

Марке на сечиву нисам успела да растумачим. Исти крст, али без овала је марка швајцарске радионице оружја на мотки из око 1200<sup>128</sup>.

Према А. Демину такав знак се налази на тзв. мачу св. Мауриција у Бечу<sup>129</sup>. Међутим, примењена техника улагања гвоздене жице у усечене канале, као и структура троугла са правим, косим и облим линијама подсећа на начин израде знакова на сечиву бр. 7, а за које је претпостављено да су производ радионица у Бурдоу у Савоји, али у млађем издању.

Карактеристике јабуке: правоугаони облик са још увек незнатно косим и кратким прелазима у равне бочне стране и горње и доње ивице, као и са мањим рељефним кругом са кружним удубљењем у средини, опредељује у једну од фаза у развоју јабуке на мачу бр. 9, тачније у млађу варијанту. Тиме би се ова јабука могла ставити у време после 1350, а пре од око 1400. године. Типски јабука припада "српским мачевим".

Више повијена накрсница на доле са декоративним завршецима исто је млађа варијанта од повијене накрснице мача бр. 9 и могла би се временски подударити са датирањем јабуке.

Сумирајући изложено, следило би да је сечиво пореклом из једне од радионица у Јужној Европи, јабука производ једне од мачарских радионица у западном делу Централног Балкана, као и накрсница, а време израде комплетног мача могло би се фиксирати између 1350. и неке деценије пре краја XIV века.

12 МАЧ, XIV век

Нађен у реци Зети 1997. године на локалитету Бенат  
Гвожђе, ковање



Сл. 24. - Мач, XIV век

Дуго витко сечиво сужава се од прве петине дужине и прелази у зашиљен врх. На две трећине дужине два паралелна жљеба. На дужем правоугаоном врату јабука, незнатно правоугаоног облика, чији се насупрот постављени углови спајају се бочним, горњом и доњом страном кратким, благо косим ивицама. У средини јабуке наглашен круг у средини удубљен. Права накрсница са кратким правим кратким крацима окренутим у супротним смеровима и незнатно надоле нагнути.

Дужина мача: 115 cm.

<sup>127</sup> Heribert Seitz, н.д., I, 136/J.

<sup>128</sup> L. Musciarelli, *Dizionario delle armi*, Milano 1968, no. 39.

<sup>129</sup> August Demmin, н.д., 1053.

Дужина сечива: 93,5 cm.  
 Ширина сечива: 4,6-1,5 cm.  
 Дужина жљебова: 59 cm.  
 Дужина дршке: 16 cm.  
 Димензије јабуке: 4,5x5,3x1 cm.  
 Дужина накрснице: 18 cm.  
 Мач је конзервиран.

Дуже и уже сечиво са два жљеба одговарало би типу Ф из око 1320-1350. године<sup>130</sup>. То је тип сечива мачева намењених и за сечу и за бод. Њихова појава била је условљена побољшањем оклопа од плоча, а у складу са општим променама које су настајале у ратној вештини. Зашиљеним врхом мача могло се лакше продрети у међупросторе између металних плоча, у делове око врата, рамена у пределе трбуха<sup>131</sup>. Исто-времено такав тип сечива, као и цели изглед мача, опредељује га у производе Јужне Европе, гдје је управо половина XIV века била преломна за разлучивање између севера и југа Европе, између немачких и латинских земаља<sup>132</sup>. У јужним европским земљама, нарочито у Италији и њеним утицајима подложним подручјима, оружју се поклањала пажња не само у техничком погледу већ и естетском изгледу. Да би покрети приликом руковања мачем били складнији, допадљивији, нарочито са мачевима за једнуипо руку, сечива су добијала више жљебова чиме је омогућавано лакше руковање и допадљивији покрети.

Јабука мача бр. 11 је наставак трансформације јабука мачева бр. 9 и 10 у издању локалне варијанте, што се огледа у још увек више квадратном него правоугаоном облику и са мање дефинисаним рељефним кругом са улегнућем у средини. Дужина врата дршке је типична за мачеве за једнуипо руку.

Накрсница је права са бочним кратким крацима који се незнатно савијају у супротним смеровима, као да се желело и на тај начин да означи раскид са тзв. крсташким мачевима. Накрсница овог типа није уобичајена.

Еlegantни мач бр. 11 је, по мом мишљењу, спој сечива рађеног у северној Италији, тачније у једној од мачарских радионица на венецијанском подручју, и јабуке, производа једне од радионица из западног дела Централног Балкана, која припада тзв. "српским мачевима". Временско опредељење би варијало између око половине XIV века, можда и нешто касније.

13 МАЧ, 1350-1400.

Нађен у реци Зети 1985. године на локалитету Вранићке Њиве

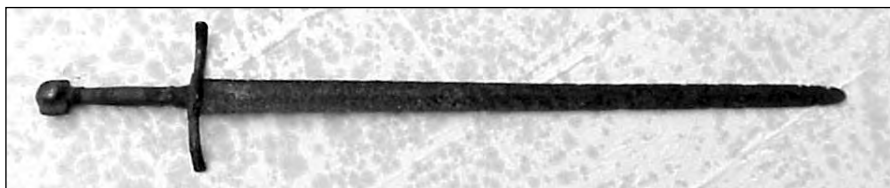
<sup>130</sup>Heribert Seitz, н.д., I, 136/Ф.

<sup>131</sup>Исто, 154; Đurđica Petrović, *Dubrovačko oružje*, 22.

<sup>132</sup>Ada Bruhn Hoffmeyer, *From Mediaeval Sword*, 11-13. Као тип Јужне Европе сматра се мач са ужим и дужим сечивом и зашиљеним врхом, дужим вратом дршке и јасно профилисаним јабуком, као и повијеном накрсноцом, мада их је било и са правом накрсноцом.



## Гвожђе, ковање, месинг, тауширање



Сл. 25. - Мач, 1350-1400.

Дуго двосекло сечиво се сужава од прве четвртине дужине и прелази у заобљен врх. Дубоки жљеб захвата скоро половину дужине сечива. Месинганом жицом тауширани жигови, међу којима је један боље сачуван. Он се састоји од по два лука спојена у средини и на супрот постављена, а са стране спојена такође лучном линијом; у средини нејасно слово, А или Н /?/ (сл. 26). На дугом правом врату јабука више квадратног облика са горњом ивицом у виду велике заграде и наглашеним средишњим полукружним испупчењем, у чијој је средини месингом тауширан крст (сл. 27). Сачувана дрвена облога дршке са фрагментима коже, као и парчетом тордиране жице. Накрсница хоризонтална, јача, са незнатно повијеним крајевима у супротним смеровима. На споју основе сечива и накрснице налази се парче лима, које је припадало корицама мача.

Мач је конзервиран механичком методом 1987. године.

Дужина мача: 113 cm.

Дужина сечива: 90 cm.

Ширина сечива: 5,3-3,5 mm.

Дужина жљеба: 52 cm.

Дужина врата дршке: 16,5 cm.

Димензије јабуке: 5x4x1 cm.

Дужина накрснице: 20,5 cm.

Општим изгледом сечиво је блиско сечиву мача бр. 10, а које се приближава типу J, око 1400<sup>133</sup>, али је елегантније, дуже и нешто виткије линије и намењен је само за сечу. Дужином врата дршке припада групи мачева за једнуипо руку. Нерастумачен жиг /и нејасни други жигови/ маниром извођења индицира на мачарске радионице јужне Европе. У обзир би могле доћи Аустрија, Швајцарска, јужна Немачка, која је у XIV веку преузела примат у изради сечива мачева, а која су прављена од изванредно обрађеног гвожђа<sup>134</sup>. Као веома квалитетна извожена су у знатним



Сл. 26. - Жиг на сечиву

<sup>133</sup> Heribert Seitz, н.д., I, 136/J.

<sup>134</sup> Бурђица Петровић, *Оружје Србије*, 160.

количинама у западно медитеранске земље, где су им додавани други делови<sup>135</sup>. На неку од тих локација указивала би и намена за једнуипо руку, а такви мачеви су већином рађени у поменуте три области и били су веома у моди између 1350. и 1410. године<sup>136</sup>.

Насупрот тако квалификованом сечиву јабука на дршци је, по свему судећи, производ венецијанског порекла, и налази се на бројним мачевима у Дуждевој палати у Венецији, означеним као "spadone veneziane". Тауширани крст на испупченом средишту повезује се и тумачи као остатак из времена романике и крсташких ратова, када је крст био јасан симбол из тог времена. Задржан на знатно каснијим примерцима, на дршкама, накрсницама, могао би да се тумачи као сачувани религијски симбол, жиг радионице, формална ознака ритерских мачева или као декоративни мотив<sup>137</sup>.



Сл. 27. - Знак крста на јабуци дршке

Јача хоризонтална накрсница са незнатно повијеним крајевима на горе и доле највероватније је производ исте радионице као и сечиво. Веома јој је слична накрсница на мачу у Војном музеју у Паризу /J 6/, из око 1350. године<sup>138</sup>, као и накрсница на једном мачу за једнуипо руку са јабуком тзв. Семпах типа из око 1375-1400.<sup>139</sup> у Војном музеју у Београду<sup>140</sup>.

Сачувана дрвена облога дршке, фрагменти коже који су се обавијали око те облоге, као и парчад жице и лима, што се све спајало у једну целину, спадају у ређе налазе у рекама.

Временско опредељење овог мача у период од 1350. до 1400. године извршено је комбиновањем типа мача, сечива, јабуке и накрснице.

#### 14 БОДЕЖ, 1400-1500.

Нађен у реци Зети 1986. године на локалитету Вранићке Њиве Гвожђе, ковање

Двосекло сечиво за бод сужава се од прве четвртине дужине и прелази у оштри врх. Врло плитак жљеб на једној трећини дужине. Дршка са благо конусним вратом има јабуку у облику два мало растављена увета на којима се налазе по четири мала квадратна отвора. Масивна

<sup>135</sup>Robert Brun, н.д., 225: увоз велике количине сечива из Немачке за трговачку кућу Италијана Франческа Марка Датини у Авињону 80-их година XIV века.

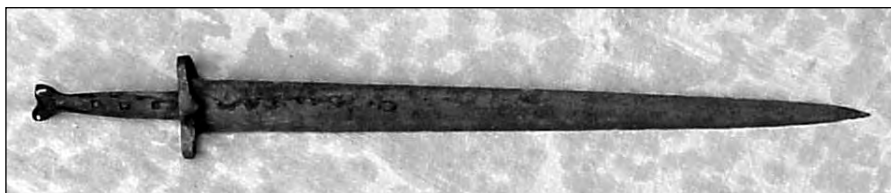
<sup>136</sup>Heribert Seitz, н.д., I, 158.

<sup>137</sup>Исто, 147; Ђурђица Петровић, *Оружје*, 130.

<sup>138</sup>Ada Bruhn Hoffmeyer, *Middelalderens*, pl. XVIII/a.

<sup>139</sup>Датирање према Heribert Seitz, н.д., I, 158 сл. 96; мач се налази у Историчком музеју Готенбурга у Шведској.

<sup>140</sup>Branka Milosavljević, н.д., 30 бр. 14, датиран у XV век. Мач је набављен 1954. године од колекционара Јанка Вертини из Љубљане.



Сл. 28. - Бодеж, 1400-1500.

и кратка међусобно спојена крсница.

Дужина бодежа: 65 cm.

Дужина сечива: 59 cm.

Ширина сечива: 4,2 cm.

Дужина жљеба: 26 cm.

Дужина дршке: 11 cm.

Дужина накрснице: 8,3 cm.

Мач је конзервиран.

После дуже паузе која је уследила пропашћу античке културе бодеж је почео постепено да се јавља у XIII веку или нешто раније. Тек крајем XIII века он је добио општију примену да би у XIV веку постао нераздвајни пратилац мушкараца, нарочито у Италији. Од тада он се среће у више типова и са више назива<sup>141</sup>.

Бодеж бр. 14 припада тзв. посебним типовима и називан је "бодеж са ушима", "...са крилима". Припада културној баштини Предњег Истока и у Европу је продро преко Шпаније, као и Италије. На Пиринејском полуострву је био у моди у XIV веку, док је на Апенинима изгледа почео нешто касније да се користи<sup>142</sup>.

Дршка тог типа бодежа, тачније јабука, препознаје се на првом месту по два овалоидна котура која се у горњем делу косо разилазе. У мале отворе на "ушима" причвршћивала се спољна видљива јабука која је могла да буде од рога, кости или метала.

За тај тип бодежа било је типично да је део основе сечива био већином неполиран и на једној страни нешто дужи него на другој<sup>143</sup>. Сечиво наведеног бодежа садржи особености два временска периода. За кључно са половином дужине са широм основом и начином сужавања има особености типа 7, око 1350-1400, а од половине ка врху начином сужавања и са оштрим врхом, намењеним за бод, приближава се типу швајцарских сечива /15/, око 1400-1500<sup>144</sup>.

Права кратка и масивна накрсница савија се на обе стране и преклапа, што упућује на венецијанску израду. Исти тип накрснице поседује један венецијански мач из раног XVI века у колекцији Е. А. Кристенсена у Копенхагену /Е 160/<sup>145</sup>.

<sup>141</sup> Đurđica Petrović, *Dubrovačko oružje*, 31.

<sup>142</sup> Heribert Seitz, н.д., I, 213.

<sup>143</sup> Исто, 215.

<sup>144</sup> Исто, 201.

Постојање оваквог типа бодежа у Италији, тачније у Венецији, ставља се у време од око 1400. године. Називани су "pugnale alla stradiota" или "alla levantina" према типу бодежа који је носила лака коњица тзв. страдиоти, које је Венеција организовала за борбу против Турака на Пелопонезу, у Албанији и у Далмацији<sup>145</sup>. Њихово порекло се везује за Грчку, чиме се може делом објаснити и тип дршке.

Сасвим је могуће да је бодеж бр. 14 припадао страдиотима, којих је било и у Боки Которској на острву Страдиоти, раније Св. Гаврило, средњем од три острва која се пружају испред старих солана на Превлаци.

Ђ. П.

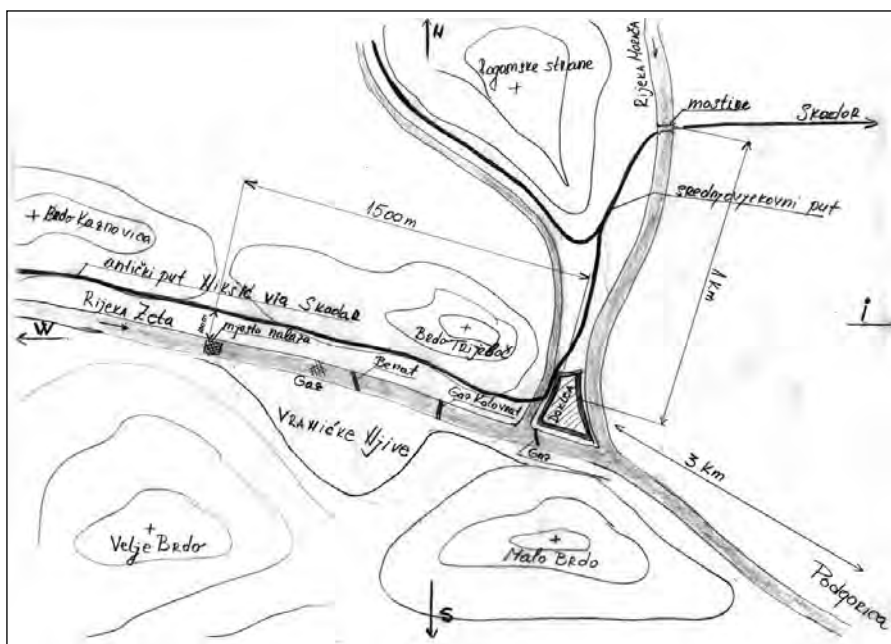
### МЈЕСТО НАЛАЗА МАЧЕВА

*Збирка мачева о којој је у овом раду ријеч прикуљана је у периоду од 1985. до 2000. године. Сви примјерци су нађени у ријеци Зеји. Неки примјерци су пронађени уз подводни дио обале и то са обадвије стране ријеке а неки у средини рјечног тока па је немогуће извршити идентификацију ситуације која је условила да се примјерак мача нађе на мјесту налаза. Десет примјерака је нађено на малом просјору површине 50 x 50 метара, док су остала три примјерка пронађена у близини од 300 односно 500 метара од мјеста зручног налаза. Један примјерак је нађен у горњем току ријеке на мјесту званом Карков јаз. Иначе, равничарска ријека као што је Зеја, током уз дно корита, нема енергију која примјерке од звожђа или тежег материјала може транспортовати тако да је сасвим сигурно да се примјерак мача нашао управо на мјесту на које је и неизвесним начином досио па је сигурно да су се сви примјерци нашли у ситуацији in situ од тренутка појављивања. Иначе, просјечна дубина ријеке на мјесту налаза износи 6,5 метара у вријеме најнижег водостаја. Морфологија терена је уобичајена. Дакле, глиновито тло засуто танким слојем илјеска и шљунка. Приобални подводни дио има веће наслаге шљунка, илјеска и камена настале ерозијом површинског терена. Сондирањем приобалних подводних ерозивних наслага није утврђено постојање било каквих артефаката. Најровније, све мачеве сам нашао у површинском слоју и могао сам визуелно да их констатујем. Такође, ни околни површински терен не показује неке специфичне особености. У сивари, сачињава га илеистоценска тераса, која се протјеже дуж читавог тока ријеке, данас зарасла у жупиши.*

*Ситуација на нешто даљем терену и у подводном дијелу ријеке ипак индицира могуће разлоге за налаз баш на овом мјесту. Наиме, локација зручног налаза мачева се налази веома близу газова односно мјеста на којима се лако ријека може пребродити којих на терену Вранићких Њива има укључно четвори. Чињеница да на ријеци Зеји (на овом дијелу њеног корита) није било мостова и да су газови представљали*

<sup>145</sup>Ada Bruhn Hoffmeyer, From medioeval Sword, 30, фиг. 9а.

<sup>146</sup>Heribert Seitz, н.д., I, 215.



једина мјеста преко којих се могло прећи с једне на другу њену обалу упућује на могуће разлоге досијећа мачева баш у те дјелове њеног шоба. Од једног љаза мјеста налаза је удаљено 150 а од другог, званог Бенај, 250 метара. Остала два су удаљена 500 односно 600 метара низводно. Ове теренске ситуације реценцијно ситановништво традиционално зове брод или бенај. Газ, звани Бенај, налази се на мјесту на којем су се некада налазили шемељи преграде и јаза, иако звани дукљанови млини како их је некада звало околно ситановништво, а помиње их у књизи "Ситарине у Зеши" Максим Шобајић. На тим шемељима су крајем деветнаестог вијека изграђене преграде и јаз за млине Вучинића. У добро очуваним и високим шемељима објекта, налазе се видљиве интвенције из времена антике па и ситаријих културних слојева.

Као мјеста која омогућавају једноситаван ситановништво материјала и прелаз људства љазови су пошеницијална мјеста најча, љачки, сукоба оружаних група или дјелова војски након којег може да дио оружја остане на бојишту односно у води. Наравно, близина већ мртвих градова, античке Доклеје и средњовјековне Диоклије те средњовјековног живећег града Ситжа даје разлога и за додатне индиције.

Рушевине античке Доклеје налазе се 1500 метара ваздушне линије, низводно од мјеста налаза. У њеној близини се укрштају важни антички и средњовјековни саобраћајни правци. Са сјеверозападне ситране града испод бедема а изнад шоба Ширалије ишао је антички пут, лијевом обалом ријеке Зеши, из правца данашњег града Ситжа, чије сам остацике уситановио на оближњем локалитету званом Лазе Радевића.

Траса овог пута, у продужетку, након обиласка Доклеје није идентификована. Међутим, она природно иде правцем ка локалитету званом Мосине, на ријеци Морачи, на којем се налазе остаци моста, километар сјеверно од Доклеје. Остаци моста су видљиви. Мост су, иначе, срушили Пийери почетком деветнаестог вијека. Аутопсијом ојуса грађе, уграђеног материјала и начина грађе може се установити да мост није изграђен у античко вријеме. Вјероватно је касноантички. Међутим, хронолошка идентификација грађе моста до данас није установљена.

Такође, у близини сјеверних врата односно бедема античке Доклеје пролази траса средњовјековне комуникације све донедавно коришћене за транспорт поварним животињама и као сувопутница за људе. Она иде од Раике преко Колашина, Манастира Мораче, Роваца и Пийера директно излази испред античког града Доклеје укрштајући се са трасом античке комуникације која иде од Сужа лијевом обалом ријеке Зеје. Ове трасе, након укрштања, настављале су преко поменутог моста на Морачи, ка Подгорици и Скадру. У њихњем периоду, када ријека Морача има низак водостај, ка правцу Скадра и Подгорице могуће је у пребродити на више мјеста у близини, што је након рушења моста уобичавано. Исто тако из ових праваца ка Подгорици могуће је у непосредној близини, на Врањским Њивама, пребродити на неком од четири џаза, и ријеку Зеју. Од Раике ка Зеји постоје још три средњовјековна пута<sup>147</sup> који имају економичнију и природнију трасу, од којих се два састоје на сјеверном дијелу Куча и преко Медуна силасе у шеријорију средњовјековне Зеје, а један излази кањоном ријеке Цијевне. У непосредној близини мјеста налаза мачева неколико стотина метара узводно је мјеснац који формирају брда Казновица и Тријебач са лијеве стране и Веље Брдо са десне стране ријеке Зеје између којих она протиче. Након овог мјеснаца којим се завршава Бјелойављичка равница ладано се шири Зејска равница према Подгорици и Скадарском језеру. Због тога је било природно да се у овом мјеснацу, у којем се налази мјесто налаза мачева, сачекују прџовачки каравани или војске које су шле долином ријеке Зеје у правцу Подгорице и Скадра. Управо на овом шерену, тачније на брду Тријебач, 25. августа 1876. године се одиграла бишка која је имала за циљ заустављање турске контиараофанзиве покренуће након заузимања градова Никишића и Сужа од стране црногорске војске. Турска војска је за прелазак користила постојеће џазове на Врањским Њивама, јер није било моста на Зеји.

Стоменуће особине шерена ће саобраћајни услови у непосредној близини локалитета, на којем сам пронашао обиље раиног материјала, могу да упуће на геогрфске и геоморфолошке разлоге који су могли упућати да се поменути мачеви нађу баш на наведеним мјестима.

Међутим, тек озбиљне анализе извађеног раиног материјала које би идентификовале произвођача, па чак и рудник из којег поиче жељезо, које се иначе не могу извршити у нашој земљи (веома су скује

<sup>147</sup>Историја Црне Горе, том I, стр.23-32

и нијесу ми достујне), могле би бацити више сазнања о нађеном маћеријалу на основу којих би се могло сигурније судити о стварним власницима оружја па самим тим и разлозима за његово позиционирање на мјесту налаза. На тај начин би можда одговорили моћу историјски контекст који је створио услове да се нађе значајна количина средњовјековног ратног материјала на мјесту налаза, у ријеци Зети.

Моја намјера као власника збирке мачева између остало је и да њиховом стручном обрадом коју је извршила проф. др Ђурђица Пејровић дам подстицај осталим колекционарима сличних предмета или докумената, да их објаве, и учине доступним науци. Тим прије што сам, на основу компаративног увида у музејске и приватне збирке те стручну литературу, сјекао утисак да се значајни документи наше прошлости налазе ван видокрућа научне јавности. Прито, приватни власници нијесу спремни да своје збирке изложе на увид, бар научној јавности, најчешће из незнања, а добрим дијелом и због неоправданог страха да ће им након презентације збирка бити изузета из власништва, одлуком државног органа. Несорно, лошу услугу науци чине и прџовци старицама и умјетницама који оћкућују старине и износе их на београдско и друга прџишта антиквитета, гдје постоје знатно веће цијене него у Црној Гори. Лоша економска ситуација додатно мотивише власнике да их оћују. У чијавом том послу надлежне институције нијесу у стању да понуде, чак и када се прхвати оћуи, прџину вриједности па власници и заобилазе. Због тога би јавни ател црногорских културних институција приватним власницима старина и докумената да омогуће оћис, идентификацију, конзервацију и проучавање био значајан чин за црногорску културу, што је иначе регулисано позитивним законским прописима. У сваком случају, овај рад, настао коришћењем примјерака из моје збирке, нека буде прилог овој идеји.

C. B.

*Prof. Đurđica PETROVIĆ, Ph.D., Stevo Vučinić, B.A. of law*

*COLLECTION OF THE MEDIEVAL SWORDS  
FROM THE RIVER OF ZETA*

*The Summary*

During 15 years of amateur diving, Stevo Vučinić from Podgorica has found in the river of Zeta, nearby Podgorica, capital of Montenegro, 14 examples of the medieval arms that deserved to be professionally analyzed. The collection consists of 10 swords, two sword blades, one lower part of feters of the sword scabbards and one dagger. Except of blade of the sword-*spada* from the time of Great Migration, end of V and VI century, six swords has been dated from the period between XII and XIII century (Catalogue no. 2, 4-8), five swords from the XIV century (no. 9-13), feters of the sword scabbards from the XI century, and dagger from the period between years 1400-1500. The date has been determined on the basis of

analysis of the blades and handles, i.e. *neck* and *apple*, as well as on the basis of inscriptions and motifs on the blades, comparing them with the analogue exhibits from the European and American museums and private collections.

On the basis of such analysis, it has been found that larger part of the collection, and especially the swords from the XII and XIII century, as well as the dagger present the unique examples regarding the medieval collections of the swords kept in the museums in the territory of ex-Yugoslavia. Some objects from this collection deserve special attention. Blade of the sword *spada*, by its typological characteristics, falls in the category of rare examples of such arms; it represents the example found in the most southern part of the Western Central Balkans so far. Sword no. 2 with damascened name of the Frank blacksmith of blades *Inglarii* from the X century on the blade, represents the eighth example in Europe with that name written in correct form, and in the meaning of quality of the blade. This sword also represents the example found in the most southern part, having in mind the name of the craftsman. Apple of the handle of the sword no. 9 (cca. 1350) is also very interesting, and represents the missing link in development of the apples of so called *spada schiavonescha*. The sword no. 10 (XIV century) with the image of running wolf on the blade, represents also the example found in the most southern part of Europe. It was made by blade blacksmiths from the Upper Hungary. The dagger from this collection is the only example of such type found so far in the western part of the Central Balkan.

On the other hand, this collection of the medieval swords and daggers is very valuable testimony of the arms used in the areas of today's Montenegro from the end of the V until the XV century, although many questions has remained unanswered. Such questions are: how is it possible that those arms had ended in the Zeta river; who had provided them, who had owned them. At the same time, this collection is very valuable to supplement the knowledge about the sword and dagger types that had been used in the Balkans during the Middle Ages.