

ПРИЛОЗИ

Звездана ВУШОВИЋ-ЛУЧИЋ*

ПРЕДМЕТИ ПОСЕБНЕ НАМЈЕНЕ ИЗ ЦРВЕНЕ СТИЈЕНЕ

Вишеслојни праисторијски локалитет Црвена стијена (Патровићи, Никшић) био је станиште рода Хомо од средњег палеолита до пре-дилирског периода. Прво ископавање припећка је трајало од 1954 до 1964. године, а друго, ревизионо је у току.

У миленијумском раздобљу живота у Црвеној стијени праисторијски човјек је оставио бројне предмете, рукотворине од камена, алатке и оружје од кости, пужеви и шкољке, као и керамичко посуђе. Већина тих предмета је служила за свакодневну употребу, за набавку и припремање хране, али су присутни и предмети чија функција није била утилитарна. Ти предмети који нијесу имали практичну примјену су показатељи духовности праисториских становника Црвене стијене. Они су свјedoци њихове потребе за украшавањем (уколико је у питању накит), магијских радњи (култни предмети) или су пак могли бити показатељ друштвеног положаја његовог власника.

У наредном тексту ћемо направити анализу предмета посебне намјене из Црвене стијене, уз напомену да је један број њих раније објављен.¹

Предмети од камена

Камен је материјал који је први било предмет обраде како у Црвеној стијени тако и у осталим настамбама старијег односно средњег каменог доба. До појаве млађег каменог доба он је окресиван, а са појавом неолита се примјењује глачање односно полирање, како би се добила одговарајућа алатка.

* Аутор је археолог, Завичајни музеј Никшић.

¹ Види: Звездана Вушовић-Лучић, *Накит из Ареолошке збирке Завичајног музеја у Никшићу*, Историјски записи, година LXXV, 2002/3-4

Предмети посебне намјене од камена у Црвеној стијени су један тарионик (камен за туцање и мрвљење боје) и камени диск (објављен је камени амулет, види напомену).

1. Тарионик је масивна камена плоча, димензија 108 x 86 x 43 мм, пригачана са једне стране и са плитком браздом по површини. Радна површина је прекривена црвенкастим окером, што упућује да је служила за уситњавање односно мрвљење те боје. Окер је минерална боја која се већином састоји од жељезних оксида хематита (црвени) и лимонита (жути и смеђи). Веома значајну функцију је имао при обради коже.

Црвена боја је у праисторији означавала крв и живот па је било присутно вјеровање у њену симболичну и магијску моћ. Минерали нађени у природи су мрвљени на предметима као што је тарионик из средњег каменог доба у Црвеној стијени (*stratum IVb2*). Боја је даље употребљавана за бојење обредних предмета или су је користили за ношење на дјелове тијела самих учесника обреда.

Слични предмети су, поред осталих налазишта, затечени у Марковој спиљи на Хвару.

2. Округли плоснати глачани камен црвенкасте боје, чије су димензије: пречник 55 mm, дебљина једне стране 15 mm, а друге 5 mm. Дио је инвентара II стратума, а припада средњој фази млађег каменог доба. Истраживачи Црвене стијене су били децидни што се тиче функције овог предмета: «Нема потребе сумњати да се овдје ради о соларном симболу од камена. Ничем другом овај камен не би могао служити» (А.Бенац, М.Бродар, *Црвена стијена 1956*, ГЗМ XIII, Сарајево 1958). Истраживач неолитске културе јадранскг приморја Шиме Батовић у вези са обожавањем култа Сунца наводи: «Обреди у вези с обожавањем Сунца вјеројатно су постојали, али их је тешко са сигурношћу документирати». На локалитету Црвена стијена такав налаз је документован.

Аналогни предмети су затечени у налазиштима Данило културе, у првом реду у епонимном налазишту које се налази у близини Шибеника, затим Обре код Какња и у низу налазишта са земљорадничком културом на простору Медитарана. Уобичајено је да буду од печене земље, рјеђе од камена.

Предмети од кости

Као и камен, и кост је била у непосредном окружењу праисторијског човјека, али за разлику од камена који се обрађује још у доњем палеолиту, обрађена кост се појављује тек у средњем палеолиту. Обрађени предмети од кости и рога имали су значајну функцију у животу становника Црвене стијене, посебно у вријеме ловачко-сакупљачко-риболовачких заједница.

У Црвеној стијени предмети посебне намјене направљени од кости су: «звиждаљка», декоративно коштано шило, декоративни цилиндар и коштани колут.

1. Обрађена фаланга козорога (*capra ibex*) (сл.1) потиче из слоја XII, крај средњег палеолита. Димензије су 50 x 18 x 11 mm, има отворе на обје стране кости који су истог облика и величине (8 x 11 mm), са ивицом која је дјелимично нарецкана, а дјелимично спљоштена. Отвори упућују да је обрађена кост могла служити као звиждаљка или амулет.

За овај културни слој је урађено радиокарбонско датовање (једино из ископавања 1954.-1964.) које даје датум 40777 ± 900 бп.

О улози овог предмета у животу средње-палеолитског ловца из Црвене стијене је више пута писано:

Баслер, Ђ., *Коштана звиждаљка из Црвене стијене*, Гласник ЦАНУ II, Титоград 1975.

Радуловић-Вулић, Мања, *Древне музичке културе Црне Горе I*, Цетиње 2002.

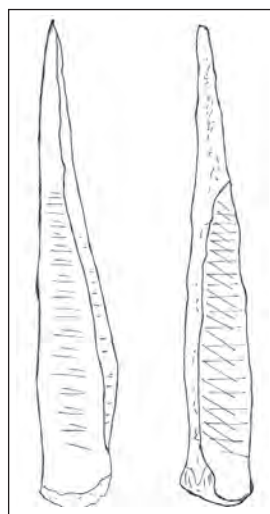
Михаиловић, Д., *Spirituality and cultural identity in the middle-upper paleolithic transition in the Balkans*, Actes du colloque de la commission 8 de l'UISPP, Liège 2003.

2. Велико коштано шило (Сл.2), димензија 220 x 26 x 12 mm, из мезолитског IVb1 стратума. Врх му је углачан до високог сјаја, док је супротни крај далеко мање обрађен. На једној страни су усјечени паралелни урези, а на другој преко тако усјечених уреза су постављени други те тако праве мрежасте систем од ромбова и ромбоида.

Оваква врста шила је карактеристична за пренеолитски период на простору Балканског полуострва, како у његовом сјеверном дијелу (налазишта у Ђердапу: Икоана, Власац) тако и на подручју сјеверног Јадрана (Мала Триглавца на подручју Тршићанског Краса). Изрезбарени коштани предмети на ђердапским налазиштим се повезују са магијско-култним обредима (Бачкалов, А., *Предмети од кости и рога у пре-*



Сл. 1

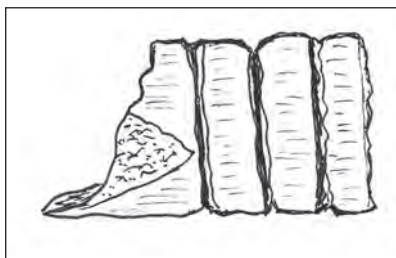


Сл. 2

неолиту и неолиту Србије, Београд 1979), тако да и ми можемо таквим држати и овај предмет из Црвене стијене.

3. Фрагмент украшеног цилиндра (сл.3) од уздуж сломљене цјевачичне кости, ширине 25 мм, која је украшена концентричним дубоким урезима, из стратума I-II. Осим што је могао служити као украс, питање његове функције је отворено.

Сл. 3



4. Фино обрађени колут (сл.4) од пуне кости са проширењем на једној страни, потиче из стратума I. Стратум I је последњи у дугој историји Црвене стијене и припада крају бронзаног и почетку гвозденог доба.

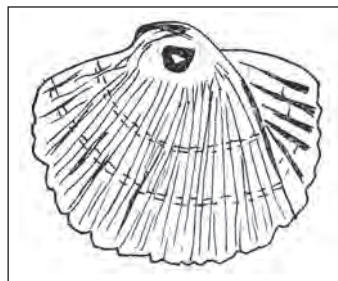
Оваква врста прстења се јавља још од неолита, нетипична је и хронолошки неодређива.

Колут-прстен из Црвене стијене вјероватно је кориштен као копча за појас. Будући да је заступљен само један примјерак може се претпоставити да је његов власник била особа која је имала истакнуто мјесто у заједници.

Димензије: спољашњи пречник је 43 mm, а унутрашњи 23 mm.

Шкољке и пужеви

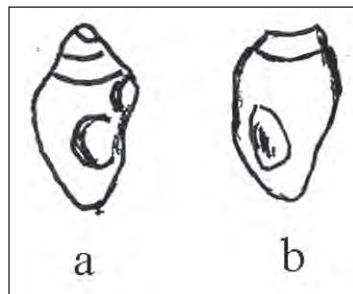
1. Морска шкољка кардијум (сл. 5) је затечена у млађепалеолитском слоју Ха и о њој је већ било ријечи раније. Шкољка кардијум је присутна и у каснијим преисторијским периодима. Њена улога је посебно значајна у периоду старијег неолита кад је служила да се помоћу њеног руба или полеђине украшава керамика. Таква керамика је одредница ранонеолитске културе на простору Медитерана па је и добила назив по шкољки кардијум: у источнојадранској регији импресо-кардијум, а у западном дијелу кардијал.



Сл. 5

Затечена је у скоро свим налазиштима старијег неолита.

2. Минијатурни морски пужићи »голубица« (лат. *Columbella rustica*)(сл.6), димензија 10 x 6 mm, нијесу затечени у Црвеној стијени приликом ископавања 1954-64. године. Године 2005. ископавајући површински слој наишло се на 23 пужића голубице. Пробушени су са стране, а један број (њих пет) има и одрезан врх па је настала правилна округла рупа (сл.6б) чији руб није оштар него је заобљен и равномерно углачан, а са брушењем је доњи прорез унеколико увећан.



Сл. 6

Примјерци су жућкасти (15) или тамносиви (9), а два имају и трагове азурне боје. Ови пужићи су низани те се тако добијала огрлица или наруквица које су у мезолиту честа појава.

Иначе, на мезолитским и ранонеолитским насеобинама источнојадранске регије ови пужићи су често присутни, као нпр. у Велој спиљи на Корчули, у окапини Под Чрмуљком у Илирској Бистрици и сл.

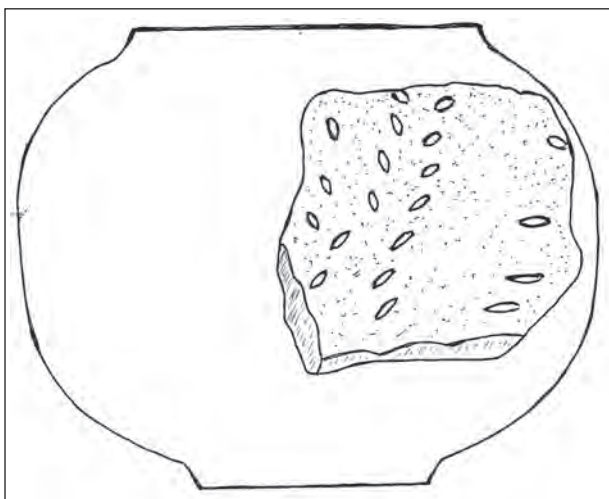
И шкољка кардијум и пужић »голубица« потичу из приморја, што потврђује развијену трговачку везу заједница које су настањивале окапину Црвена стијена са приморским областима у периоду од краја ←7 мил. до средине ←5 мил.

Керамика подразумијева производњу посуђа, грађевинског материјала и других производа од глине, печењем на високој температури. Уломци керамичког посуђа (керамика у ужем смислу) спадају међу најчешће налазе на археолошким локалитетима. На основу поријекла керамичких производа могу се објаснити економске везе међу популацијама. Њена појава се обично везује за неолит, млађе камено доба, када долази до култивације и доместикације појединих биљних и животињских врста, што ће временом довести до развоја земљорадње и сточарства. Потреба за привременим или сталним складиштењем вишка производа задовољавана је керамичком производњом.

1. У Црвеној стијени се керамика појављује у III стратуму у једном веома развијеном облику. Углавном припада типу *impressa* тј. керамици која је прије печења орнаментисана ноктом, прстом, предметом или рубом шкољке кардијум. Приликом декорације су настајали разни мотиви, посебно сматрамо значајним мотив житног класа. Овај мотив је извођен наспрамним утискивањем ноктију два прста, двају руку (штипани орнаменти) који се некад групишу у правилне вертикалне или косе системе

и тако стварају облик класа. Добијао се и утискивањем инструментом којим се подражавало штапање (сл.7).

Утемељењем земљорадње, као начина експлоатације ресурса, жито је постало фундаментални артикал који се добијао обрадом земље па се морала уложити велика физичка и умна снага да се што



Сл. 7

више произведе. Посуде на којима је био уцртан житни клас су служиле у култне сврхе, за ритуал којим би се омогућила боља жетва или да се складишти за следеће сијање или да се принесе жртва за бољи усјев.

Мотив житног класа на керамици се обично везује за старчевачку културу која обухвата простор централног Балкана, а ми га затичемо на локалитетима источнојадранске регије од Смиљчића код Задра, Посушја у западној Херцеговини (локалитет Вукова њива), Зеленој пећини код Мостара, Кремештицама код Берана, Vashtëmiju и Подгориу у области Корча басена у источном дијелу јужне Албаније, у Буриму на обали Црног Дрима у средишњем дијелу сјеверне Албаније, Колсху код Кукеша у сјеверни Албанији и Црвеној стијени на самој граници Црне Горе и Херцеговине. Као што видимо, мотив житног класа на керамици је присутан на широком подручју, што иде у прилог тврдњи да је комуникација као и пренос робе и идеја у неолитском периоду била интензивна.

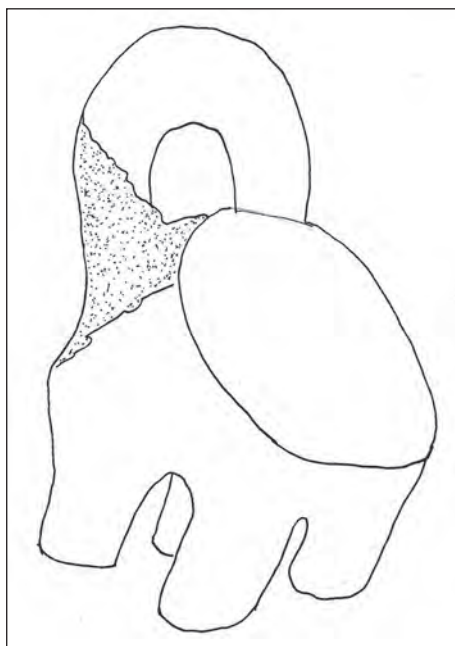
Мотив житног класа на фрагменту из стратума III у Црвеној стијени најсличнији је једном од фрагмената из Зелене пећине јер су оба изведена неким посебним инструментом, а остали мотиви поменути на другим локалитетима су добијени штапањем.

2. Керамички уломак из II стратума који припада периоду средњег неолита у Црвеној стијени је дио ритона (сл.8).

Ритон-посуда са четири ноге с косим полулоптастим реципијентом и с великом, испод обода вертикално положеном, прстенастом ручицом. Тип посуде је настао по угледу на четвороножне животиње. Ритони су изразита појава средњенеолитске културе Данило на подруч-

ју источнојадранске обале. Њихова функција се везује за обреде око воде и као женски знак у култу плодности. Њихов коси реципијент указује да у њима течност није могла дуже стајати него је само била ритуално изливана, а за ношење су користиле велике вертикалне ручице, веома погодне приликом обреда и поворки. Њихов животињски изглед се повезује са обредом везаним за плодност стоке и магијске радње односно жртву која се том приликом приносила.

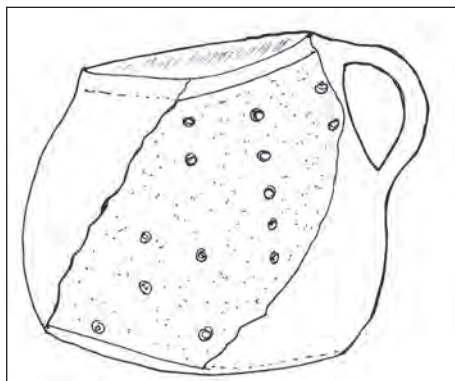
Посуде на четири ноге јављају се на цијелом југозападном подручју Балкана, од Грчке до Истре и од Јадрана до средње Босне (Какањ, Обре (Босна), Смилчић (код Задра), Данило (код Шибеника).



Сл. 8

3. У стратуму I у Црвеној стијени затечен је један фрагмент керамике тамносиве боје, грубе фактуре, са правилно избушеним рупицама у правилним редовима (сл.9). Ово је фрагмент посуде која је служила као цједиљка, а можда је припадао есхари, култној ситастој посуди која је употребљавана за либацију, изливање уља приликом обреда. Овакве посуде се појављују од неолита, а у Црвеној стијени припадају посљедњој фази развоја. Најблискију аналогију налазимо на локалитету Велика Градина у Варвари код Прозора.

Како се види из изложенога, предмети посебне намјене из Црвене стијене су служили за личну и општу употребу. За општу употребу су били предмети који су коришћени приликом церемоније везане за култ. Керамичке посуде (са мотивом житног класа, ритон, цједиљка),



Сл. 9

камени диск и тарионик за окер су предмети који су се употребљавали, директно или индиректно, приликом извођена култних радњи. Лични предмети су у првом реду имали функцију накита. А сам накит може бити коришћен у утилитарне сврхе и том приликом је био саставни дио одјеће тј. имао је одређену намјену у начину њеног ношења с циљем задовољавања естетских потреба (коштани прстен). Уколико је кориштен у религијску сврху онда је накит израз човјековог духовног стања и представља средство заштите у одбрани од мрачних сила (камени амулет, шкољка кардијум, пужић »голубице).