

ПРИЛОЗИ

НОВИ ПРАВАЦ РИМСКЕ ЦЕСТЕ КРОЗ БОКУ КОТОРСКУ

Др Славко Мијушковић, у свом раду „Ново тумачење једног фрагмента из Табула Пеутингеријана“, подвргао је сумњи досадашња тумачења о правцу пружања римске војне цесте кроз Боку Которску.¹ На основу изворних докумената које у свом раду наводи, Мијушковић је уочио нејасноћу у називима постаја (stantia) од Цавтата до Будве и релацијама између појединих постаја мјереним у римским миљама (mille passus). Из обимне литературе што је произишла из расправа о овом питању, Мијушковић је издвојио најауторитативнија мишљења и на њима засновао своје тумачење, изведено углавном методом научне логике и топономастичке дедукције. Његова претпоставка дала је солидну подлогу за даља истраживања у том правцу. Резултати археолошких истраживања што смо их извршили посљедњих година материјалним доказима потврдила су претпоставку да Resinum на Табули Пеутингеријани није антички Рисан, него антички локалитет на терену данашњег насеља Росе у једној малој ували на почетку бококоторског залива.

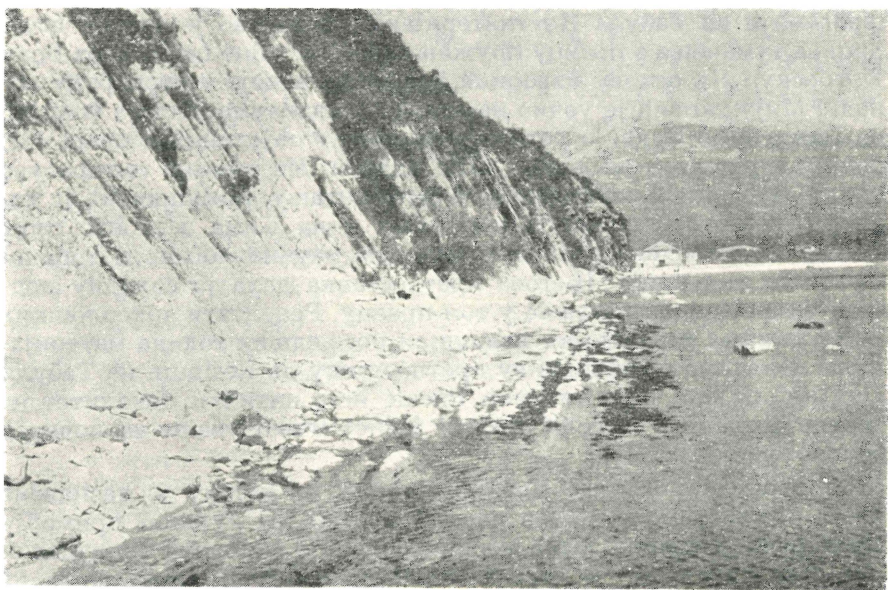
Фрагменат Табуле Пеутингеријане, на којему је назначена траса, постаје и растојања између постаја на Јужном приморју скицирана је овако: Обала мора означена је валовито кривудавом линијом, паралелно са том линијом на копну протеже се једна друга линија са благим цик-цак смјером на којој су уписане постаје, а између постаја означено одстојање у римским миљама: EPITAURO XX RESINUM XX ULCINIUM² XV BATUA XX SCOBRE. Двије шематски приказане куле представљају топографске знаке, један за постају Epitauro као исходиште овог дијела цесте, а други за Scobre, као његов завршетак.³ Сви досадашњи истраживачи доказивали су или прихватили податке да је Resinum

¹ Др Славко Мијушковић, *Ново тумачење једног фрагмента из Tabula Peutingeriana*, Историјски записи, књига XXIII, свеска 1, Титоград 1966., стр. 111 — 129.

² У Табули су називи постаја писани курзивом, тако да се Ulcinium може прочитати и као Vicinium, мајускола V=U.

³ Антун Мајер, *Доприноси познавању римских цеста у Далмацији*, Вјесник за археологију и историју далматинску, свезак LI, Сплит 1940., стр. 132 — 149.

данашњи Рисан. Такође је у науци прихваћена грешка писца Табуле да је измијенио локацију Будве са Улцињем, па је усвојен овакав правац: Цавтат (Epitaurο) — Рисан (Resinum) — Будва (Batua) — Скадар (Scobre).⁴ Пошто смо прихватили претпоставку да Resinum треба тражити на локацији данашњег Роса и усвојили радну хипотезу да је прелаз са супротне обале ријешен трајектом — сплавом — цатаром (traiectus), рекогносцирали смо читави терен од Цавтата до Будве, а нарочито педантно онај дио терена гдје треба тражити traiectus. Од Цавтата до Суторине до сада су регистрована или испитана два античка локалитета у Молунту, на једноме је Завод за заштиту споменика културе и природе у



Дубровнику вршио археолошка ископавања и конзервацију,⁵ један по пространству врло велики локалитет у Витаљини и 3 локалитета у Суторини.⁶ Сви су ови локалитети у низу и рекло би се да прате конфигурацију терена погодну за трасирање цесте. Најзначајније откриће на овом дијелу трасе су трагови цесте од

⁴ Од страних: Müller, Patsch, Cons, Tomaschek, Kiepert, Oberhammer, Mayer, Evans, Jiriček и др., а од домаћих: Рутар, Ђелчић, Синдик, Буторац, Сергејевски, Новак и др. Подаци сцрпљени из новијих радова из ове области.

⁵ Материјал није публикован.

⁶ Ми смо у току 1973. год. приликом рекогносцирања терена у селу Витаљини, између Суторине и Молунта открили један читави комплекс античких грађевина на локалиту званом Миришта. За античке локалитете у Суторини види: И. Пушић, *Археолошки локалитети и стање археолошке науке у Боки Которској*, Бока 1, Херцег-Нови 1969, стр. 14.

насеља Вериговац у Суторини, обалом све до насеља Њивице, које се налази на супротној обали Роса, а од њега удаљено непуну наутичку миљу. Трагови цесте се могу пратити у дужини од око 300 m, и то на самој обали или у плићаку поред обале на свега 20—40 cm дубине, зависно од конфигурације терена. Видљиво је да је траса једним својим дијелом уклесана у литицу, на оним мјестима гдје се она спушта стрмо на обалу. Онома гдје је траса усјечена у стијену добро се примјећују трагови точкова у паралелним жљебовима. На једном мјесту, у плићаку, гдје траса није подлегла ерозији ни подлокавањем, измјерили смо њену ширину и нашли да се просјечно креће између 4 до 6 m. Перманентно и научно регистровано улијегање тла на нашој Јадранској обали у посљедњих двије миленије највјероватније је узрок што се дио ове трасе налази у плићаку, испод површине мора, а нарочито за вријеме зимских плима.⁷ Охрабрени открићем у Њивицама, ми смо у два наврата вршили истраживања на терену данашњег Роса. Након посљедњег истраживања, на којему смо примијенили сондажна ископавања, открили смо трагове античког Resinuma. На локалитету званом Мало Росе открили смо трагове античке архитектуре, затим мноштво фрагмената грађевинске керамике (имбрексе и тегуле), као и велику количину фрагмената римских судова, а понајвише од амфора разних димензија и облика. У самом затону, у којему се налази локалитет Мало Росе, екипа за подводна истраживања извадила је са дна мора неколико већих фрагмената римских амфора и 3 добро очуване амфоре, свака другачијег облика и разних величина.⁸ Послије овог открића више неће бити сумње да је постаја Resinum на Табули Пеутингеријани била на терену данашњег Роса.

Рекогносцирања, а и нека сондажна и заштитна ископавања од Роса до Будве, открила су и неколико античких локалитета који би такође могли пратити трасу римске цесте од Роса до Будве, ишла она обалом или унутрашношћу кртољског и грбалског подручја.⁹ На овој релацији и овако лоцираном трасом приближно се уклапају и одстојања између постаја које су назначене у Табули. Ако једна римска миља износи 1478 m, двадесет миља би износило око 30 km, што се може прихватити као реално све дотле док се не утврди стварни правац трасе, и то онај од Роса до Будве, јер мјерено према данашњем путу — римска цеста је била нешто краћа.

⁷ Др Душанка Тодоровић, археолог наш консултант приликом рекогносцирања ове трасе, упозорила нас је на жлијебове које су остављали точкови, а који се паралелно пружају дуж читаве видљиве трасе. Овом приликом јој топло захваљујемо.

⁸ Индициони материјал и амфоре налазе се у депоу Завичајног музеја у Херцег-Новом.

⁹ И. Пушић, н. д. ј, стр. 16—18; Јовица Мартиновић, *Анализ извора за убикацију *Agriiviuma**, Годишњак Поморског музеја у Котору, свезак XIX, Котор 1971, стр. 41 и 42.

Ово откриће доводи до лакшег пута да се протумаче антички списи који описују Боку Которску, а нарочито онај који је оставио Птоломеј Клауди, који је још средином II вијека уочио да је Hrisinon на обали мора (Dalmatiae ora Maritima), а Hrizana у залеђу (Dalmatiae oppida Mediteranea).¹⁰ Такође ће ови материјални докази ослободити сумње досадашње истраживаче који су у својим радовима тражили Рисан и Agruvium на римској цести, јер нијесу могли претпоставити да овако два важна насеља нијесу била повезана античким комуникацијама. О Agruviumу је у научној литератури било много расправа, али му права убикација још није одређена, па ни комуникације које су га повезивале с античким свијетом,¹¹ док је, напротив, Рисан, према најновијим подацима био посебном цестом повезан са магистралним античким путем који је везивао Солин (Salona) са Скадром, преко Вида на Неретви (Narona) и Никшића (Anderbe), а прихватао рисански крак код Ријечана (Salthua).¹²

Неколико фактографских података такође може бити од значаја градитељима римске цесте, због којих су изабрали овај наш правац. Војничке римске цесте грађене су углавном поштујући конфигурације терена, али не и онда када би такав правац цесте утицао на брзо комуницирање и савлађивање простора. У таквим случајевима Римљани су знали, а по томе били и чувени у античком свијету, да своје цесте клешу у окомите литице и граде врло солидне мостове преко највећих ријека (Кањон Мораче и Ђердап). Трајект, као средство бржег комуницирања преко ријека и залива, није био непознат Римљанима, који су у својим војним походима против нових европских народа морали форсирати све европске ријеке. Један такав трајект од Њивица до Роса, који би по повољном времену пловио 30 минута, скраћивао би пут од Цавтата до Будве, односно од Роса до Будве, за око 20 м. п. односно око 30 километара, што чини један дан караванског хода. Други податак је тај што би цеста око бококоторског залива била споро и скупо грађена, јер због тешко савладљивих предјела око Рисна и Котора и данашњи пројектанти настојали су да премосте један дио залива. Још један фактор би могао утицати за варијанту Њивице — Росе, а тај је што је ова цеста по неким подацима

¹⁰ Птоломеј Клаудије, II, 16, 3, 5, 7, edidit K. Müller, Vol. I, Париз 1883.; Прелгед и распоред топонима код Ј. Мартиновића, н, дј, стр. 35. и 36.

¹¹ Цјелокупни радови о убикацији Agruviuma изнесени у новијим расправама: И. Пушић, *Прилог убикацији античког Agruviuma*, Материјали IV, VII Конгрес АЈ, Херцег-Нови., 65—69; Ј. Мартиновић, н, дј,

¹² Претпоставке Димитрија Сергејевског *Римска цеста од Епидаурума до Андербе*, Гласник Земаљског музеја — Сарајево, нова серија XVII од 1962. стр. 88), прихватила је Маја Перовић — Пешикан и открила трагове римског пута Risinium — Salunta, Старинар XXIII, Београд 1974., стр. 63 — 69.

могла бити грађена у првим годинама нове ере,¹³ значи у доба када су римске легије још узнемираване од врло жилавог домаћег илирског елемента, који се овдје задржао до дубоко у нову еру. Оваква варијанта могла би гарантовати неку безбједност.

Што се тиче претпоставке др Мијушковића да би Vicinium (Ulcinium) из Табуле Пеутингеријане морао у IV вијеку постојати као насеље¹⁴ постаја између Роса и Будве, нијесмо могли прихватити као радну хипотезу за археолошка истраживања на предложеним локалитетима, не због несолидне интерпретације изворне документације него због тога што је широко пространство грбалског поља и приморја још незрело за археолошка ископавања. Оно неколико регистрованих античких локалитета, без детаљног екипног рекогносцирања, не даје нам право да на било којему од њих тражимо Vicinium. Такође, након нашег открића у Росама и констатације да је сада писац Табуле приближно добро одредио одстојање од Цавтата до Будве, морали бисмо у тражењу неке друге постаје од Роса до Будве бити много обазривији и критичнији.

Топоним Traiectus, о којему Мијеушковић с разлогом полемише,¹⁵ као и улогу насеља Роса у средњем вијеку, на путу смо да поткријепимо солидним материјалним доказима, која су пружиља најновија археолошка ископавања у Росама, о чему ће бити ријечи у идућем броју ове исте едиције.

Илија Пушић

¹³ Сматра се да би ова цеста могла бити грађена од 16. до 20. год. нове ере, када је гувернер Далмације био чувени градитељ путева Публије Корнелије Долабела, којему је натпис пронађен у Цавтату. (Д. Сергејевски, н. дј., стр. 95),

¹⁵ С. Мијушковић, н. дј. стр. 117—120,